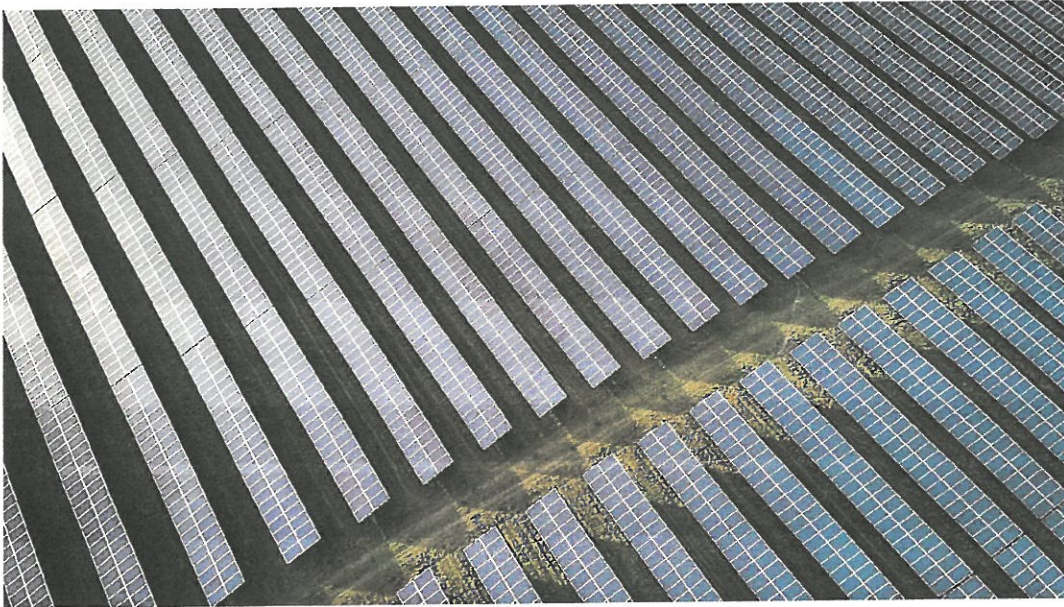


OOMI SOLAR OY

LOVIISA TORPPARINMÄKI AURINKO- VOIMAHANKE LUONNON PERUSTILASELVITYS

18.11.2024



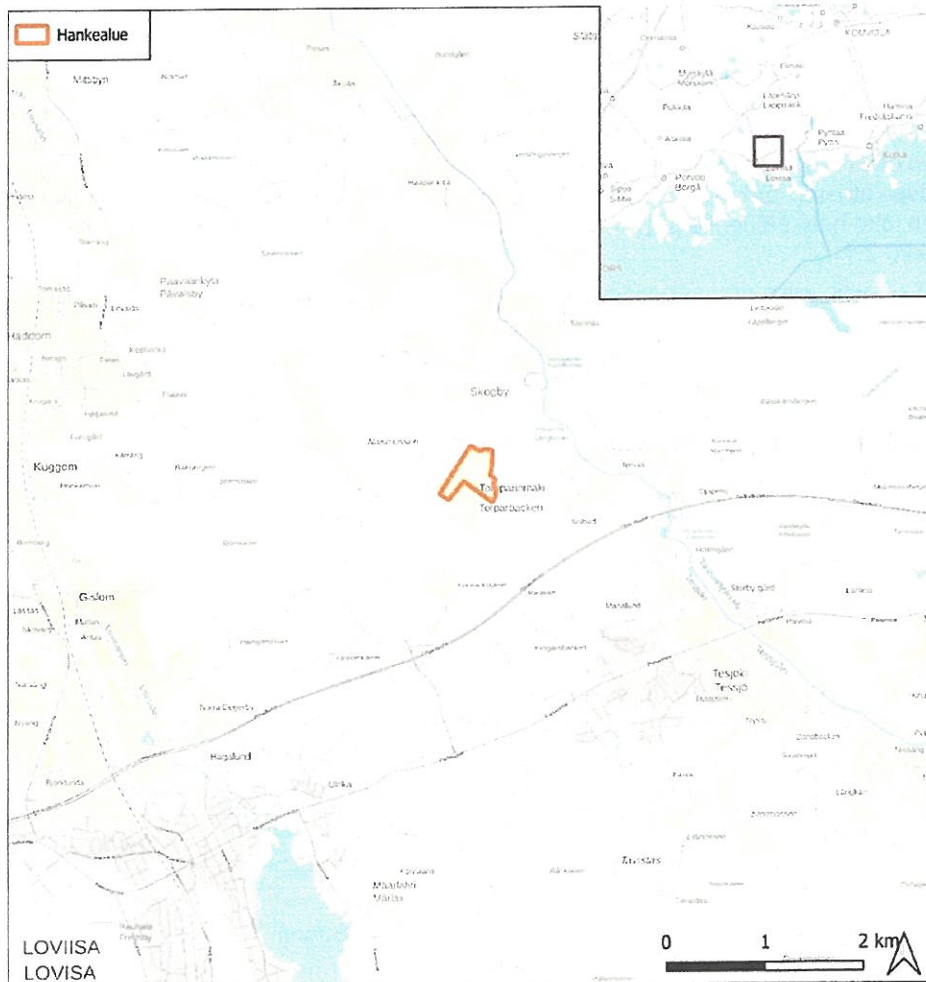
321079
REV: A0



18.11.2024

1. Johdanto

Oomi Solar Oy suunnittelee rakennuttavansa aurinkopuiston Loviisaan. Selvityksen kohteena oleva suunniteltu aurinkovoimahankealue sijaitsee Torpparinmäellä, noin 4 kilometrin päässä Loviisan keskustasta koilliseen ja noin 2 km luoteeseen Tesjoen kylältä. Hankealue on pinta-alaltaan noin 17,5 ha.



Tulostettu 25/10/2024, ML.
Pohjakartta @ Maanmittauslaitos



Kuva 1.1 Hankealueen sijainti

Tässä raportissa kuvataan hankealueelle syksyllä 2024 työpöytätyönä laadittu luonnon perustilaselvitys. Selvityksen tavoitteena oli luoda kattava kokonaiskuva alueen ympäristöolosuhteista, etenkin selvittäen alueen mahdolliset huomionarvoiset ympäristöt ja lajit, jotta ne voidaan huomioida hankkeen jatkosuunnittelussa.

18.11.2024

Kansainvälisesti tärkeät lintualueet (IBA)	Birdlife Suomi	Koko Suomi	16.10.2024
Suomen tärkeät lintualueet (FINIBA)	Birdlife Suomi	Koko Suomi	16.10.2024
Maakunnallisesti tärkeät lintualueet (MAALI)	Birdlife Suomi	Porvoon seutu	25.10.2024
Valtakunnalliset lintujen päämuuttoreitit	Birdlife Suomi	Koko Suomi	25.10.2024
Vanhat ilmakuvat	Maanmittauslaitos	Hankealue ja välitön läheisyys	6.11.2024
Purohelmi	SYKE	Koko Suomi	25.10.2024
Luonnonvaratieto-palvelu Karttapalvelu	Luonnonvarakeskus (LUKE)	Lähialue (karkeistettu aineisto)	5.11.2024
Laji.fi (tietopyyntö)	Suomen Lajitietokeskus	3 km ja 5 km säde, VIRVA-rajaus	28.10.2024

3. Kasvillisuus ja luontotyytit

Hankealue ja sen ympäristö kuuluu eteläboreaaliseen havumetsävyöhykkeeseen Lounaismaan ja Pohjanmaan rannikon lohkoon (2a) sekä Uudenmaan (Nylandia) eliömaakuntaan. Suokasvillisuusvyöhykkeeltään alue kuuluu laakiokeittäisiin (1a).

Maanmittauslaitoksen vanhojen ilmakuvien perusteella hankealue on ollut 1900-luvun alusta asti pääasiassa peltoalueena ja hankealuetta on tähän päivään asti käytetty maanviljelykseen.

Metsänkättilöilmoitusten mukaan hankealueen välittömässä läheisyydessä on vuosina 2006–2024 ilmoitettu ensiharvennuksista, harvennushakkuista, avohakkuista, uudistamishakkuista, maankäyttömuodon muutoksista sekä verho-, suojus- tai siemenpuuhakkuista.

Hankealueelta ei ole metsävaratietoja, sillä alue on kokonaan peltoa. Hankealueen ympäristö on metsävaratietojen mukaan pääasiassa varttunutta tai nuorta kasvatusmetsikköä. Osin myös ylipuustoista sekä yli 1,3 metristä taimikkoa. Pääpuulajeina hankealueen pohjois- ja itäpuolella sekä luoteessa ovat kuusi ja lehtipuu. Koillisessa ja lounaassa on lisäksi alueita, joissa pääpuulajina on mänty.

Ainoa lähistöllä sijaitseva soidensuojeluntäydennysehdotusalue on Jordasmossen-Källuddsmossen, joka sijaitsee noin viiden kilometrin päässä hankealueen rajasta.

Hankealueelta ei ole tehty havaintoja huomionarvoisista tai uhanalaisista lajeista (Lajitietopyyntö 28.10.2024).

18.11.2024

huomionarvoiset alueet on koottu taulukkoon (Taulukko 4.1) ja niiden sijainti suhteessa hankealueeseen esitetään kuvassa (Kuva 4.1).

Taulukko 4.1 Hankealueen lähistöllä sijaitsevat luonnonsuojelualueet 5 kilometrin säteellä

Luonnonsuojelualue	Tunnus	Status	Etäisyys lähimmillään (km)
Myllyharju	HSO010009	Harjijensuojeluohjelman alue	4,5
Bastion Rosenin jalopuumetsikkö	LTA200866	Luontotyyppin suojelualue	3,5
Hagalundin jalopuumetsikkö	LTA200868	Luontotyyppin suojelualue	3,5
Stengårdin rantalehdon luonnonsuojelualue	YSA012183	Yksityismaiden luonnonsuojelualue	1,4
Flapusskogen	YSA205172	Yksityismaiden luonnonsuojelualue	2,6
Puroviita	YSA232487	Yksityismaiden luonnonsuojelualue	4,6
Harakkasuo	YSA230751	Yksityismaiden luonnonsuojelualue	4,1
Kaapon metsä	YSA252616	Yksityismaiden luonnonsuojelualue	1,5
Panimonmäen metsä, Suomi100	YSA238790	Yksityismaiden luonnonsuojelualue	4,3
Forsudd	YSA246084	Yksityismaiden luonnonsuojelualue	4,0
Haruddenin luonnonsuojelualue	YSA013470	Yksityismaiden luonnonsuojelualue	4,7

Hankealueesta noin 4,5 kilometrin päässä lounaassa sijaitsee Myllyharjun harjijensuojeluohjelman alue. Lisäksi noin 3,5 kilometriä hankealueesta lounaaseen sijaitsee kaksi luontotyyppin suojelualuetta Bastion Rosenin jalopuumetsikkö sekä Hagalundin jalopuumetsikkö.

Yksityismaiden luonnonsuojelualueista lähimmillään noin 1,4 kilometriä hankealueesta pohjoiseen sijaitsee Stengårdin rantalehdon luonnonsuojelualue sekä noin 1,5 kilometriä hankealueesta kaakkoon sijaitseva Kaapon metsä. Lisäksi 2,6 kilometriä hankealueesta luoteeseen sijaitsee Flapusskogenin yksityismaiden luonnonsuojelualue. Muut yksityismaiden luonnonsuojelualueista sijoittuvat noin 4–4,7 kilometrin päähän hankealueesta.

Metsäkeskuksen paikkatietoaineiston mukaan hankealueella ei sijaitse erityisen arvokkaita elinympäristöjä. Lähin metsälain 10 §:n mukainen tärkeä elinympäristö sijaitsee 180 m

5. Linnusto

Linnusto selvitettiin noin viiden kilometrin säteeltä hankealueesta viranomaisrajoituksella (Suomen Lajitietokeskus 28.10.2024). Rajaus tehtiin 2010 vuodesta eteenpäin mukaan lukiennollahavainnot. Lisäksi lintujen IBA-, FINIBA- ja MAALI-alueet sekä päämuuttoreitit selvitettiin Birdlife Suomen paikkatietoaineistoilla. Hankealue sijaitsee mehiläishaukan, hiihauhaukan, maakotkan, metsähänhen, valkoposkihanhen sekä tundrahanhen syysmuuttoreiteillä. Lisäksi alueen läpi kulkee metsähänhen, valkoposkihanhen sekä tundrahanhen kevätmuuttoreitit.

Lajitietokeskukselle tehdyn tietopyynnön (28.10.2024) mukaan viiden kilometrin säteellä hankealueesta on tehty 534 lintuhavaintoa vuodesta 2010 alkaen. Havainnot on jaoteltu uhanalaisuusluokan (Hyvärinen ym., 2019) ja EU:n lintudirektiivistatuksen sekä lajin viimeisimmän havainnon mukaisesti (Taulukko 5.1).

Hankealueelta tai sen välittömästä läheisyydestä ei ole tehty lintuhavaintoja. Lähimmät havainnot on tehty noin kahden kilometrin päässä hankealueen rajasta. Havaintoja on tehty tervapääskystä (EN), harmaapäätikasta (LC), valkoselkätikasta (VU), punavarpusesta (NT), hömötiäisestä (EN), viherpeiposta (EN), harakasta (NT), haarapääskystä (VU), pensaskertusta (NT), palokärjestä (LC), tuulihaukasta (LC), pyystä (VU), teerestä (LC) ja merikotkasta (LC).

Lisäksi hankealueen lähetyviltä on tehty yksi salassa pidettävä lintuhavainto (Liite 1).

Taulukko 5.1 Lintuhavainnot 5 kilometrin säteellä hankealueesta, jotka on luokiteltu uhanalaisuusluokkien, EU:n lintudirektiivilajien ja lajin viimeisimmän havainnon mukaisesti.

Erittäin uhanalaiset (EN) lajit		
Laji	Viimeisin havainto	EU:n lintudirektiivi
Hömötiäinen (<i>Poecile montanus</i>)	2021	
Varpunen (<i>Passer domesticus</i>)	2024	
Viherpeippo (<i>Carduelis chloris</i>)	2024	
Mehiläishaukka (<i>Pernis apivorus</i>)	2022	I-liite
Nokikana (<i>Fulica atra</i>)	2024	II/A-liite ja III/B-liite
Räystäspääsky (<i>Delichon urbicum</i>)	2022	
Selkälokki (<i>Larus fuscus</i>)	2023	Direktiivin muuttolintu
Tervapääsky (<i>Apus apus</i>)	2024	
Tukkasotka (<i>Aythya fuligula</i>)	2023	II/A-liite, III/B-liite ja direktiivin muuttolintu

Vaarantuneet (VU) lajit		
Laji	Viimeisin havainto	EU:n lintudirektiivi
Haapana (<i>Anas penelope</i>)	2021	II/A ja III-B liite
Haarapääsky (<i>Hirundo rustica</i>)	2024	
Harmaalokki (<i>Larus argentatus</i>)	2024	II/B- liite
Pajusirkku (<i>Emberiza schoeniculus</i>)	2023	
Pyö (<i>Tetrastes bonasia</i>)	2024	I-liite ja II/B-liite

18.11.2024

Keltävästäräkki (<i>Motacilla flava</i>)	2022	Direktiivin muuttolintu
Laulujoutsen (<i>Cygnus cygnus</i>)	2015	I-liite
Merikotka (<i>Haliaeetus albicilla</i>)	2023	I-liite
Metso (<i>Tetrao urogallus</i>)	2024	I-liite, II/B-liite, III/B-liite
Pikkulepinkäinen (<i>Lanius collurio</i>)	2023	I-liite
Räyskä (<i>Hydroprogne caspia</i>)	2024	I-liite
Sääksi (<i>Pandion haliaetus</i>)	2022	I-liite
Teeri (<i>Tetrao tetrix</i>)	2024	I-liite ja II/B-liite
Valkoposkihanhi (<i>Branta leucopsis</i>)	2024	I-liite

IBA-, FINIBA- ja MAALI-alueiden tehtävä on turvata tärkeiden pesimä- ja kerääntymisalueiden säilyminen linnustolle soveliaina kansainvälisesti, kansallisesti ja maakunnallisesti. Mikään näistä statuksista ei tarkoita alueen olevan virallinen suojelualue, vaan menetelmä suojelunarvoisten alueiden kartoittamiseen ja seurantaan niiden suojelun edistämiseksi.

Hankealueella ei ole kansainvälisesti (IBA), kansallisesti (FINIBA) tai maakunnallisesti (MAALI) merkittäviä lintualueita. Hankealuetta lähin IBA-alue on Teutjärvi-Suvijärvi, joka sijaitsee noin 13 kilometrin päässä hankealueen rajasta koilliseen. Lisäksi samalla alueella on FINIBA-alue Teutjärvi-Suvijärvi-Tammijärvi (Kuva 5.1). Alue toimii myös Natura 2000 -suojelualueena. Alue on tärkeä pesimis- ja levähdysalue lukuisille lintulajeille. (Ympäristöhallinnon verkkopalvelu 2024).

Hankealuetta lähin MAALI-alue on Tessjotrasket/Tavastas, joka sijaitsee noin neljä kilometriä kaakkoon hankealueesta (Kuva 5.1).

18.11.2024

liito-oravasta (VU), pohjanlepakosta (LC), kirjojokikorennosta (LC) sekä kivisimpusta (LC). Havainnot painottuvat Taasianjoen läheisyyteen. Kolmen kilometrin säteellä hankealueesta havaintoja oli lisäksi tikkukarttukirvarista (NT), nummimaamehiläisestä (VU), laiduntuhka-paarmasta (CR), ketoneilikasta (NT) ja lehtopalsamista (LC).

Liito-oravasta (*Pteromys volans*) ei ole tehty lajihavaintoja hankealueella. Lähin liito-orava-havainto on tehty noin kahden kilometrin päässä hankealueen rajasta kaakkoon ja havainto on vuodelta 2011. Hankealueella ja sen läheisyydessä ei ole liito-oraville sopivia varttuneita metsiä.

Lähimmät lepakkohavainnot on tehty kahden kilometrin päässä hankealueen rajasta kaakkoon. Havaintoja on tehty pohjanlepakosta (*Eptesicus nilssonii*) ja viimeisin havainto on vuodelta 2020.

Kirjojokikorennosta (*Ophiogomphus cecilia*) on yksi havainto vuodelta 2015. Kirjojokikorento on luontodirektiivin liitteen IV(a) alainen laji, eli se on tiukasti suojeltu, ja suojelu toimeenpannaan mm. luonnonsuojelulain 49 §:ssä. Kirjojokikorennot suosivat hiekka- ja kivikopohjaisia puroja ja pienten jokien matalavetisiä koskia. Laji elää myös sameissa puhdasvetisissä virtavesissä, joissa on hiekkapohjaisia osuuksia. Lajia ei esiinny rehevistä ja mutapohjaisista virtavesistä. (Nieminen & Ahola, 2017). Hankealueen läpi virtaa Stenbrobäcken oja, joka ei ole lajille potentiaalinen elinympäristö.

Luonnonvaratieto-karttapalvelun (Luonnonvarakeskus 2024, luettu 5.11.2024) avoimen ja karkeistetun (10 x 10 km) aineiston perusteella hankealueen ympäristössä on tehty havaintoja karhusta (viimeisin havainto 27.10.2024), sudesta (viimeisin havainto 16.10.2024) ja ilveksestä (viimeisin havainto 24.10.2024). Lähin tunnettu susireviiri Pyhtää sijaitsee noin kahden kilometrin päässä hankealueen pohjoispuolella. Karhu, susi ja ilves ovat luontodirektiivin liitteen IV(a) alaisia lajeja, eli ne ovat tiukasti suojeltu, ja suojelu toimeenpannaan mm. luonnonsuojelulain 49 §:ssä (Nieminen & Ahola, 2017). Hankealue ei sijaitse metsäpeuran esiintymisalueella (Luke 2024).

Hankealueelta tai sen lähistöltä ei ole tehty havaintoja viitasammakosta. Hankealueella ei arvioida olevan viitasammakolle soveltuvia elinympäristöjä. Hankealueesta pohjoiseen noin 150 metrin päässä sijaitseva metsälampi, joka voi olla lajille soveltuva elinympäristö. Viitasammakko on EU:n luontodirektiivin liitteen IV(a) laji ja Suomessa rauhoitettu. Viimeisimmässä uhanalaisuusarvioinnissa laji luokiteltiin Suomessa elinvoimaiseksi (LC).

7. Vesistöt

Hankealue sijoittuu Taasianjoen vesistöalueen päävesistölle (F11-15), sekä vuoden 2023 valuma-aluejaon jakotason 4 alueelle F11-15.01.019. Hankealue sijaitsee nykyisellä peltoalueella, johon on muokattu pelto-ojia keräämään pintavesiä. Hankealueen läpi virtaa Stenbrobäcken oja, johon hankealueen pintavedet virtaavat. Stenbrobäcken virtaa hankealueelta koilliseen, ja purkaa noin 700 metrin päässä hankealueelta Taasianjokeen.

Hankealueen pintavesien suora vaikutusalue on hankealueen pintavesiä keräävät virtavedet, eli pelto-ojat ja Stenbrobäcken sekä Taasianjoki, johon vedet virtaavat. Hankealueen suoralla vaikutusalueella ei sijaitse järviä eikä lampia.

Taasianjoki on tyypiltään keskisuuri savimaiden joki, joka on luokiteltu ekologiselta tilalta sekä biologisten muuttujien tilalta tyydyttäväksi ja fysikaaliskemiallisten muuttujien tilalta välttäväksi (Vesi.fi 2024, luettu 25.10.2024). Hankealueen läpi kulkeva Stenbrobäcken on SYKE purohelmi -hankkeessa ennustetun keskitarkan arvion mukaan luokiteltu

8. Ekologiset yhteydet

Hankealueelta ei ole viitasammakko- tai liito-oravahavaintoja. Hankealueella sijaitsee oja, joita viitasammakko voi mahdollisesti käyttää liikkumiseen. Pelto-ojat eivät kuitenkaan sovellu viitasammakon lisääntymispaikoiksi. Hankealue on peltoa, joten siellä ei ole myöskään liito-oravalle soveltuvia puita, joiden kaataminen voisi vaarantaa sen kulkuyhteydet. Karkeistetun (10 x 10 km) aineiston perusteella hankealueen ympäristössä on havaittu suurpedoista ilvestä, sutta ja karhua. Suurpedot käyttävät laajaa aluetta liikkumiseen, mutta hankealueen nykyinen käyttötarkoitus ja sijainti huomioon ottaen, hankealue ei ole niille optimaalinen ympäristö.

Myös petolinnut voivat saalistaessaan käyttää aluetta. Ottaen kuitenkin huomioon hankealueen pieni koko voidaan ekologisten yhteyksien olettaa säilyvän jäljelle jääviä alueita hyödyntäen. Lähialueella on myös paljon hankealuetta vastaavaa elinympäristöä, jota lajit voivat hyödyntää.

9. Yhteenveto

Hankealue on ollut maanviljelyskäytössä 1900-luvun alusta tähän päivään asti. Ilmakuvien perusteella alue on puutonta peltoaluetta, jonka kasvillisuus on todennäköisesti yksipuolista. Näin ollen alueella ei arvella olevan uhanalaisen tai huomionarvoisen lajiston kannalta erityistä merkitystä. Alueelta tai sen lähiympäristöstä ei myöskään ole tehty havaintoja uhanalaisista tai huomionarvoisista lajeista. Karkeistetun (10 x 10 km) aineiston perusteella hankealueen ympäristössä on havaittu suurpedoista ilvestä, karhua ja sutta. Hankealueen nykyinen käyttötarkoitus ja sijainti huomioon ottaen aluetta ei voida pitää lajeille elinympäristönä erityisen tärkeänä. Lajit voivat korkeintaan käyttää aluetta läpikulkemiseen ja mahdollisesti ravinnonhankintaan. Direktiivi IV(a) lajeille kuten viitasammakolle ja liito-oravalle alueella ei myöskään ole erityistä merkitystä.

Lähin Natura-2000 suojelualue, Ahvenkoskenlahden Natura-alue (SPA) sijaitsee noin 9 kilometrin päässä hankealueesta itään. Alle viiden kilometrin säteellä alueesta sijaitsee yksi harjijensuojeluohjelman alue (HSO), kahdeksan yksityismaiden luonnonsuojelualue (YSA) sekä kaksi luontotyyppin suojelualue (LTA). Lähimmät linnustolle tärkeät alueet ovat 13 kilometrin päässä sijaitseva Teutjärvi-Suvijärvi (IBA) sekä samalla alueella sijaitseva FI-NIBA-alue Teutjärvi-Suvijärvi-Tammijärvi, joka on myös Natura 2000 -suojelualue. Hankealuetta lähin MAALI-alue on Tessjöträsket/Tavastas, joka sijaitsee noin neljä kilometriä kaakkoon hankealueesta. Hankealueella saattaa olla merkitystä lintujen levähdysalueena, mutta alueen läheisyydessä on kuitenkin runsaasti samankaltaista linnuille soveltuvaa elinympäristöä. Hankealueella tai sen välittömässä lähiympäristössä ei ole metsälain (1093/1996) 10 §:n eikä vesilain (587/2011) 11 §:n tarkoittamia kohteita.

18.11.2024

monimuotoisuus/suojelu-ennallistaminen-ja-luonnonhoito/natura-2000-alueet/teut-
jarven-ja-suvijarven-lintuvedet

10. Vesi.fi, luettu 25.10.2024. Pintavesien tila. <https://www.vesi.fi/karttapalvelu/>

Liitteet

- 1) Liite vain viranomaiskäyttöön