



Anvisningar för digitala reklamskyltar 2024



I de här anvisningarna presenteras planeringsprinciperna och tillståndprocessen för på byggnaders fasader och på tomter installerade reklamskärmar. Anvisningarna mål är att handleda reklamskyltarnas placering så att de för reklamens knutna behoven kan mötas, utan att orsaka omgivningen besvär eller skada.

Dessa anvisningar kan utöver reklamskärmar också tillämpas på andra snarlika anordningar utomhus eller i skyltfönster, såsom digitala informationsskyltar. Digitala reklamskyltar som är över 2 m² kräver alltid lov, och tillstånden behandlas fall för fall. Tillståndsplikten för informationsskyltar behandlas också fall för fall. Digitala reklamskyltar får inte äventyra trafiksäkerheten.

Vad gäller tillfälliga digitala reklamskyltar i samband med evenemang, behandlas skyltarnas placering och övriga egenskaper i samband med evenemangets tillståndsförfarande.

Dessa anvisningar har utarbetats av Lovisa stads stadsplaneringsavdelning i samarbete med infrastrukturavdelningen och byggnadstillsynen. Anvisningarna är styrkta av Näringslivs- och infrastrukturnämnden 31.10.2024 § 154.

Typer av digitala reklamskyltar

För rättvis behandling av tillståndsförfarandet för skyltar delas skylttyperna upp efter storlek, eftersom skyltens storlek har ansetts ha störst betydelse för dess miljöpåverkan. Reklamskyltens tekniska krav är däremot generella för alla typer av digitala reklamskyltar. I synnerhet de tekniska kriterierna är även rekommenderade för andra typer av digitala skärmar, exempelvis informationsskyltar.



Exempel på bra placering av digital reklamskylt av typ 2. Reklamskylten smälter ihop med fasaden. Bild: Helsingfors, Mannerheimvägen. Google maps. 13.3.2024



Exempel på digital reklamskylt av typ 2. Reklamens inverkan på fasaden ska granskas som en helhet. Den digitala reklamskärmens placering på fasaden är inte dålig, men tillsammans med stora reklamaffischer blir helheten orolig. Bild: Borgås konstfabrik. Google maps. 13.3.2024

Typ 1. Små skyltar i fönster, portaler eller på gatu- /torgområde

Små skyltar är enda typen av digitala reklamskyltar som godkänns inom stadskärnan och byacentrum och som kan övervägas vid skyddade miljöer och byggnader.

Från och med 1.1.2025 kräver digitala reklamskyltar som underskrider 2 m² inte lov, såvida de inte uppfyller villkoren i 42 § 2 momentet i bygglagen¹ (751/2023). Byggnadstillsynen och den tjänsteinnehavare som ansvarar för stadsbilden (planläggningsarkitekten) avgör huruvida reklamskylten uppfyller villkoren i bygglagen. Även om lov inte krävs, finns det ändå skäl att bedöma effekterna och de tekniska egenskaperna som finns från sidan 10 framåt. På så sätt minimeras riskerna för att skylten skulle upplevas störande av allmänheten eller äventyra trafiksäkerheten.

Reklamskyltar av denna karaktär är främst riktade till fotgängare och eventuellt cyklister:

- I skyltfönster och portaler: reklamen stöder och är direkt kopplad till lokalens verksamhet.



Skärmen (på bilden avstängd) är ett bra exempel på en reklamskylt av typ 1.
Bild: Kouvola, Kouvoulankatu. Google maps. 13.3.2024

- På egen fastighet: Reklamskyltens placering får inte störa trafik, grannars fastighetsskötsel, grannars hemfrid eller arbetsfrid. Uppmärksamhet måste ägnas åt utformningen och placeringen av reklamskyltar i tätortsområde och skyltarna måste anpassas omgivningen.
- På gatan: endast tillfälliga reklamskyltar av möbelkaraktär. Reklamskylten får inte störa lätttrafiken eller fastighetsskötseln genom sin placering eller försvåra tillgängligheten för personer med funktionsnedsättning. Uppmärksamhet måste ägnas åt reklamskyltarnas utseende och placering. Gatureklamskyltar behandlas som gatumöbler, så deras utformning måste planeras så att de är enhetliga inom olika områden.

Vid placering av reklamskyltar utanför egna fastighetsgränser behövs alltid markägarens tillstånd.

¹ "Uppförande av ett nytt byggnadsobjekt kräver också bygglov om byggandet har mer än obetydliga konsekvenser för områdesanvändningen, stadsbilden, landskapet, kulturarvet eller miljöaspekterna, om byggandet förutsätter myndighetstillsyn för säkerställande av att de väsentliga tekniska kraven uppfylls eller om byggnadstillsynen behöver övervaka uppförandet av byggnadsobjektet med tanke på det allmänna intresset. [...]"

Typ 2. Större skyltar som fästs på byggnaders fasader

Reklamskyltar av denna karaktär ska placeras på byggnadens yttervägg. Effekten av stora digitala skärmar som placeras inomhus och som fyller hela skyltfönstret kan bedömas enligt samma grunder som skyltar som fästs på fasaden.

Från och med 1.1.2025 kräver digitala reklamskärmar som underskrider 2 m² inte lov, såvida de inte uppfyller villkoren i bygglagen. Mera information finns under kapitlet Typ 1. Små skyltar i fönster, portaler eller på gatu- /torgområde.

Skylten ska placeras i linje med fasaden och vara under takfotslinjen. Reklamskylten får inte sticka ut ur fasaden. Skyltens storlek ska vara proportionerlig i förhållande till fasadens utformning. Villkoren för skyltens storlek bedöms separat i samband med tillståndsförfarandet.

Reklamskyltens innehåll ska till klar huvuddel stödja byggnadens verksamhet och placeringen ska vara harmoniserande i byggnadsfasaden.



Bra exempel på placering av reklamskylt av typ 2.
Bild: Helsingfors, Postgatan. Google maps. 13.3.2024

Typ 3. Stora skyltar som placeras på egen ställning

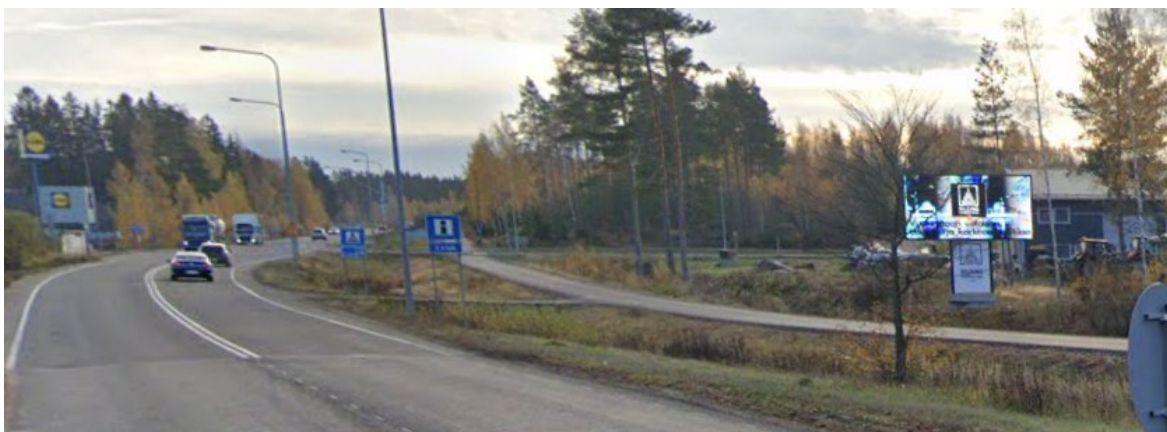
Dessa skyltar riktar sig främst till motortrafik, och vanligen eftersträvar man genom placeringen att nå till så stora trafikströmmar som möjligt. Skyltarna är stora och till materialen tunga, vilket betyder att det ofta även behövs en förbindelse för servicetrafik till skylten.

Skyltarnas storlek, ljusstyrka och innehåll drar till sig uppmärksamhet, vilket påverkar trafiksäkerheten. Effekterna av dessa ska noggrant utvärderas i samband med tillståndsförfarandet.

Skyltarna ska placeras så att de smälter in i miljön, exempelvis i miljöer med industri eller köpcentrum i skyltens omedelbara bakgrund. Skylten och dess ljus får inte riktas mot nära bosättning så att det finns risk för ljusstörningar på gårdsplanen eller i bostäderna. Reklamskyltarna får inte vara ett tydligt dominerande landmärke i landskapet.



Exempel på reklamskylt av typ 3. Ett gott exempel där reklamskylten är mellan två vägar.
Bild: Kotka, Hyväntuulentie. Google maps. 13.3.2024



Exempel på reklamskylt av typ 3. Ett gott exempel där reklamskylten är på smalt grönområde mellan vägen och industriområde. Bild: Lovisa, Helsingforsvägen. Google maps. 13.3.2024

Placering av digitala reklamskyltar

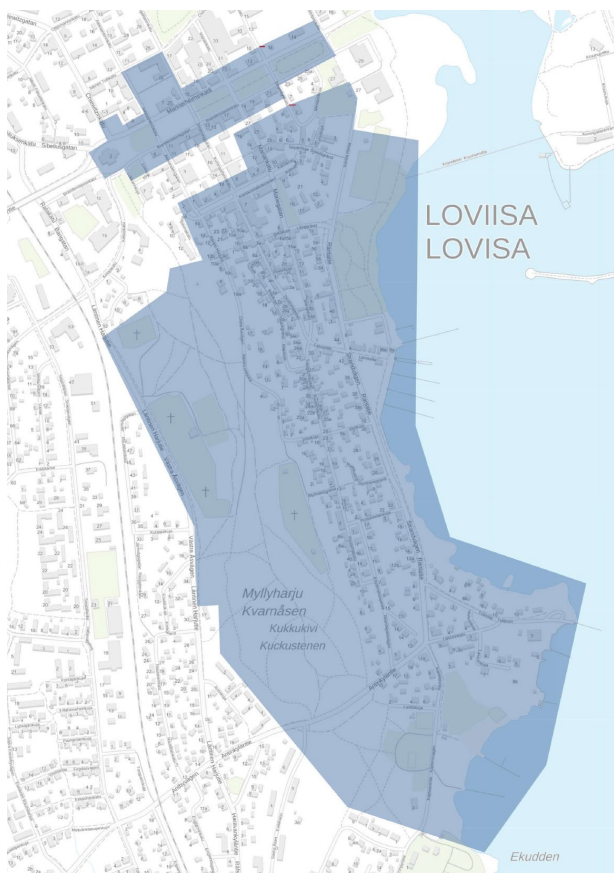
Placeringen av digitala skyltar utreds genom tillståndsförfarande fall för fall. Vid tillståndsförfarandet utreder man den exakta placeringen av skylten och bedömer dess effekter på omgivningen. Nedan anges de generella platser där reklamskyltar av olika typer kan passa och begränsningar för hur de olika typerna av reklamskyltar får placeras.

Placering av digitala reklamskyltar av typ 1

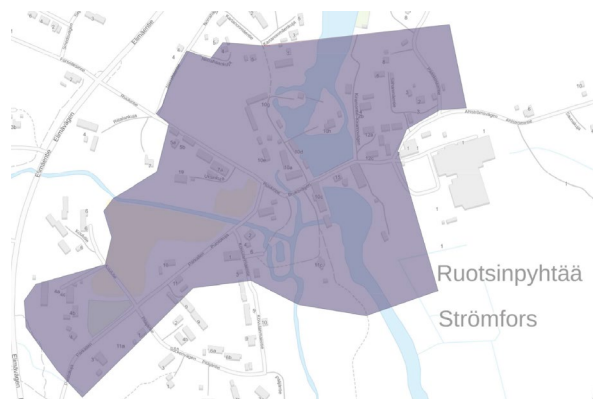
Digitala reklamskyltar av typ 1 kan i regel placeras i hela Lovisa. Skyddade, känsliga miljöer där även mindre digitala reklamskyltar bör utvärderas extra noggrant är Nedrestaden, Strömfors bruksområde, Esplanadens omgivning och största delen av Gammelstaden. Dessa områden utgör byggda kulturmiljöer av riksintresse (RKY). På torget får endast små tillfälliga skyltar av möbelkaraktär placeras. Vad gäller stadsbilden ska utlåtande och eventuellt tillstånd sökas för även små skyltar vid åtminstone infarterna till byar och städer. Detta gäller såväl infartsled till lands som till havs. Utlåtande och eventuellt tillstånd ska också sökas för digitala skyltar som är vända mot stora öppna områden, såsom torg, grönområden, åkerområden, vattendrag, eller som bildar ett blickfång till exempel i slutet av en gata. Samma gäller för skyltar som placeras i anslutning till ett blickfång eller en skyddad byggnad, exempelvis i en kyrkbacke. Utlåtande söks från den tjänsteinnehavare i staden som ansvarar för stadsbilden, i skrivande stund planläggningsarkitekten.

Med tillfälliga skyltar menas i det här fallet tillstånd på under 4 månader utan förnyelsemöjligheter.

Karta: Esplanaden, Gammelstaden och Nedre Staden



Karta: Strömfors bruksområde



Placering av digitala reklamskyltar av typ 2 och 3

Passande områden för stora digitala reklamskyltar är industriområden, storhandelsområden och trafikområden där skylten inte äventyrar trafiksäkerheten och skyltens bakgrund består av bebyggda områden, inte skogs-, åker-, eller vattenområden.

Tillstånd för reklamskyltar av typ 2 eller 3 beviljas inte inom kulturhistoriskt viktiga områden, för stadsbilden viktiga miljöer, vid eller kring skyddade objekt eller i habitat med ljuskänsliga djurarter. Reklamskyltar av typ 2 och 3 får inte heller placeras i områden eller på skyddsobjekt som skyddas genom planläggning.

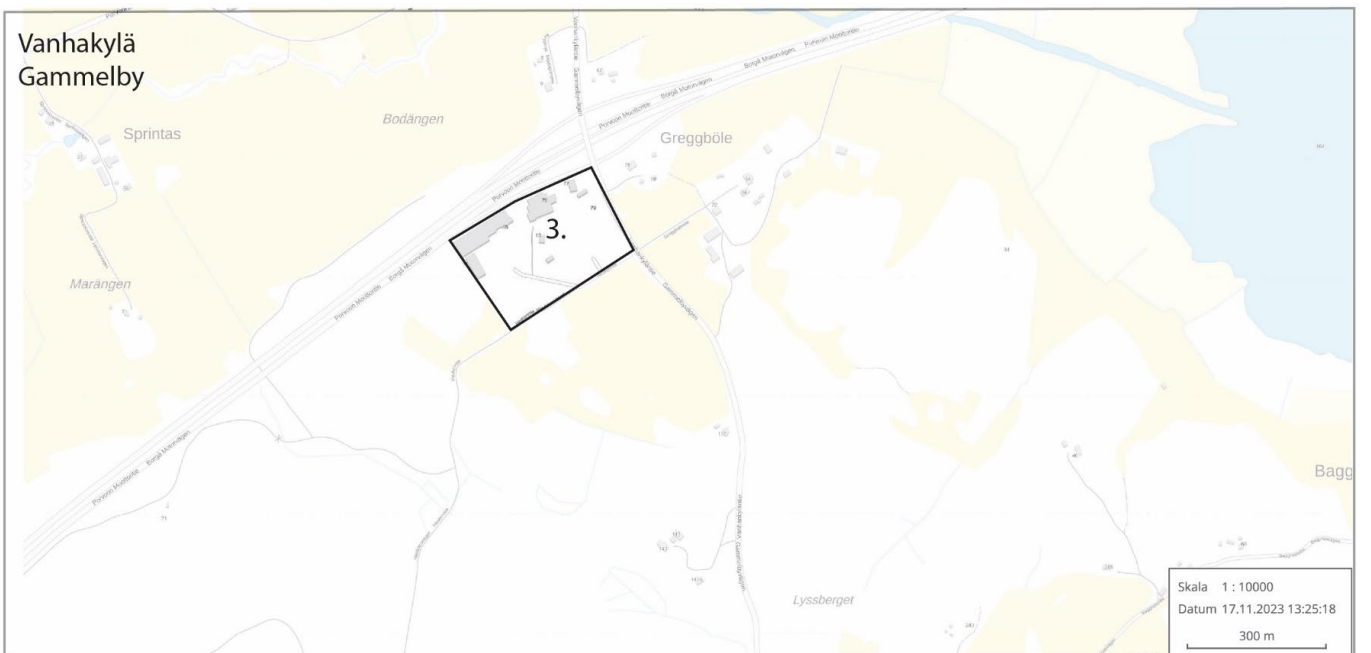
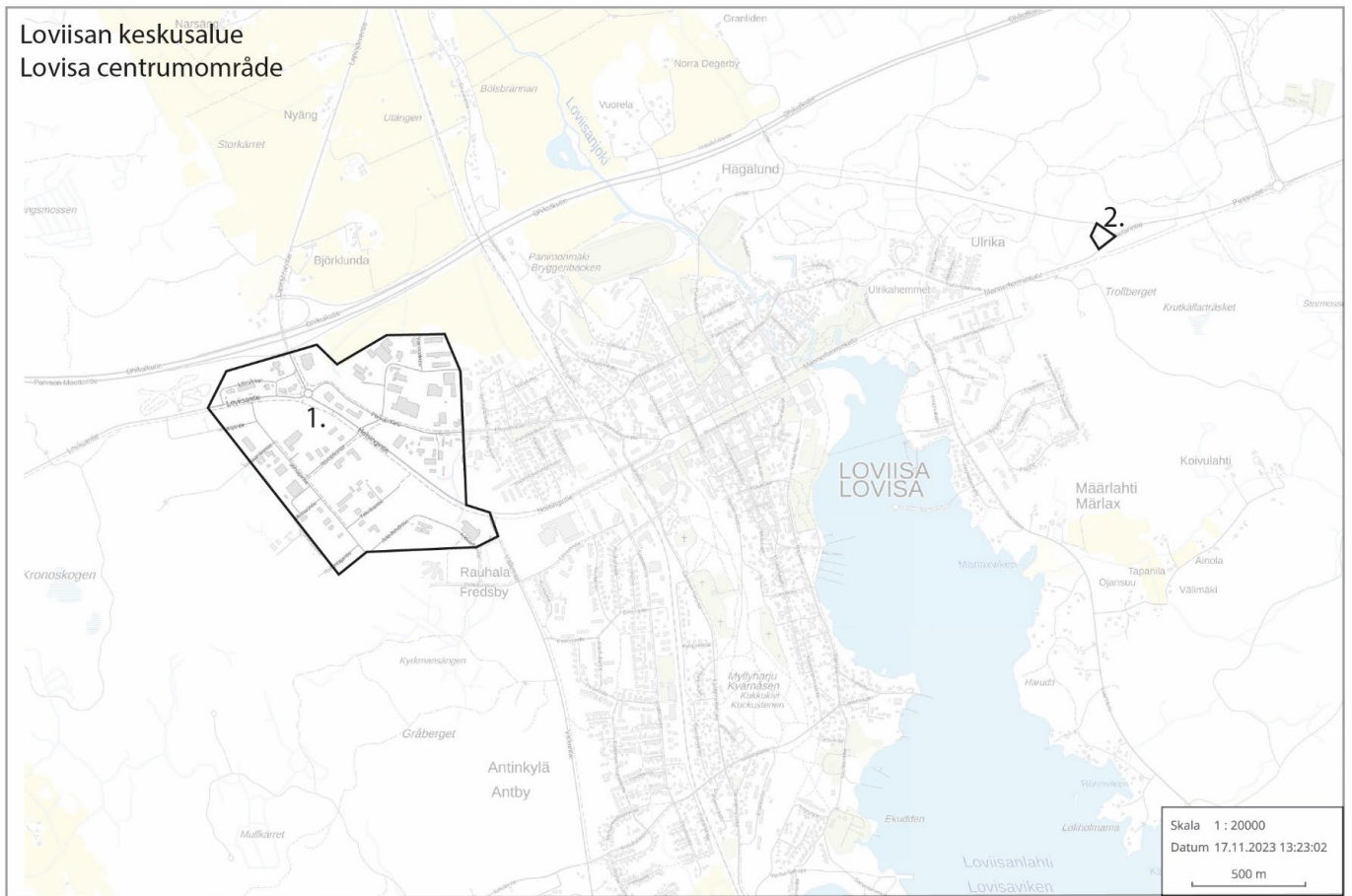
Reklamskyltar får i regel inte placeras i grönområden (alla planbeteckningar som börjar på V). Inom Lovisa finns det ändå områden som i planerna har grönområdesbeteckning, men vars funktion är den av grönskyddsområde. Dessa områden kännetecknas som smala grönområden som avgränsar till exempelvis industri eller huvudvägar. Lovisa stads stadsplaneringsavdelning avgör om dessa områden till sin huvuduppgift är skyddsgrönområden, och då kan reklamskyltar placeras i området i enlighet med villkoren för placering i skyddsområde.

I skyddsgrönområden (EV) får skyltar endast placeras om enbart växtligheten i skyltens omedelbara närhet behöver undanröjas, om skylten inte förutsätter att en serviceväg eller ett serviceområde byggs på skyddsgrönområdet och om skyddsgrönområdet anses kunna fullgöra sin uppgift även med skylten. Skyddsgrönområden är huvudsakligen tänkta för att ge insyns-, buller- och ljusföroreningskydd mellan områden, men kan även ha extra uppgifter som grönkorridorer för ekosystem. Reklamskylten får inte strida mot eller märkbart försvaga skyddsgrönområdets syfte.



Bra exempel på reklamskylt av typ 3. Reklamskylten är placerad i en skiljeremsa med träd. Eftersom skylten är liten, dominerar den inte gatubilden eller tar bilisternas uppmärksamhet från gatukorsningen eller skyddsvägen. Bild: Vanda, Konvaljvägen. Google maps. 13.3.2024

Områden passande för digitala reklamskyltar av typ 2 och 3



Bedömning av effekterna i tillståndsförfarandet

Vid bedömningen av reklamskyltens effekter ska åtminstone följande områden beaktas: effekt på miljön, på landskapsbilden och trafiksäkerheten. Detta gäller alla typer av digitala reklamskyltar och är även rekommenderat för andra typer av upplysta eller digitala skyltar. Vid särskilda fall kan det även finnas behov för utredning av andra effekter.

Reklamskyltar med växlande skärmbilder regleras av samma lagar, författningar och anvisningar som annan väg- och utomhusreklam. Reklamskylten får inte i onödan orsaka bländning, störning, blinkande, distraherande ljus eller farliga situationer för omgivningen. Om reklamskylten orsakar sådana problem måste den tas bort på myndighetens uppmaning.

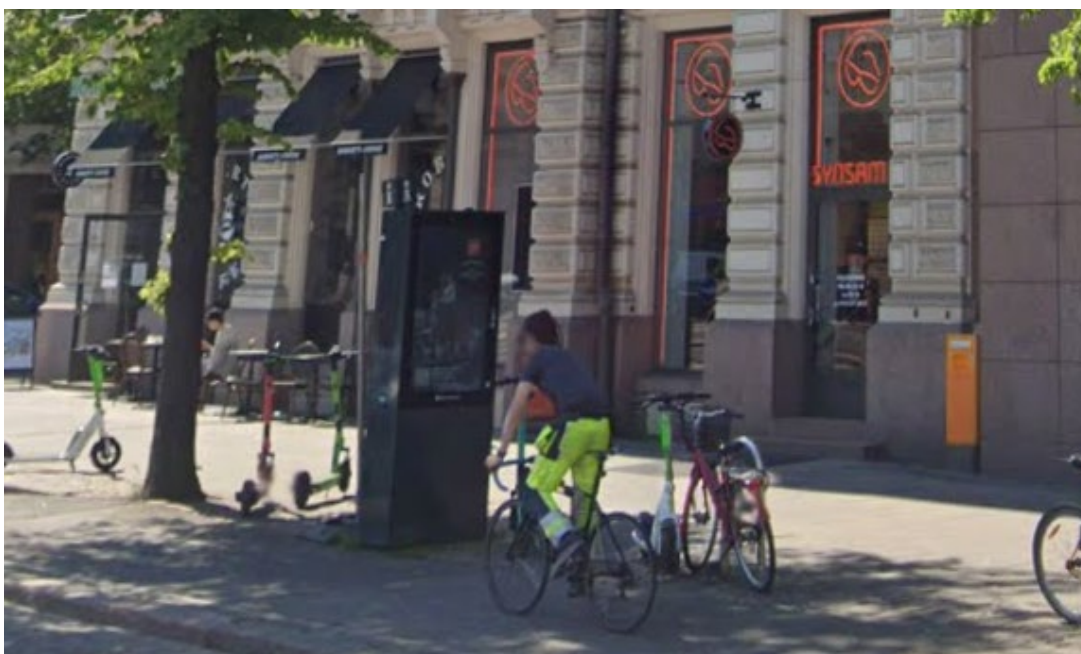


Bra exempel på reklamskylt vars placering passar in i landskapsbilden.
Bild: Salo, Valtatie. Google maps. 13.3.2024

Effekter på miljön

Skyltens effekt på bosättning och omsorgs-, skolnings- och arbetsplatsbyggnader ska bedömas vid tillståndsförfarandet.

Skyltarna får inte ha rörliga bilder eller blinkande innehåll. Bytesintervallen mellan bilder och ljusstyrkan ska anpassas så att de inte orsakar störningar för trafiken, invånare och aktörer i närliggande byggnader. Störningarna är jämförbara med bullerolägenheter och effekterna ska utredas vid tillståndsförfarandet.



Bra exempel på reklamskylt av typ 1. Skylten är placerad inom lättrafiksområde, mellan gatuträden.
Bild: Helsingfors, Skillnadsgatan. Google maps. 13.3.2024

Effekter på landskapsbilden

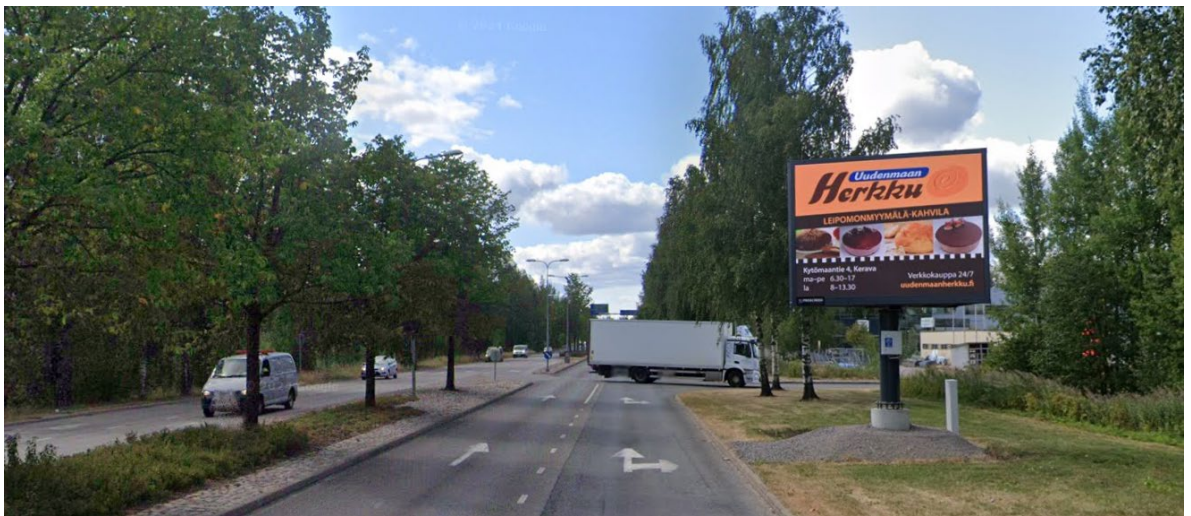
Vid och kring skyddade byggnader eller miljöer ska digitala skyltar i sin helhet undvikas. Små skyltar som passar väl in i byggnaden, stadsbilden och miljön kan övervägas. I samband med tillståndsförfarandet ska museiverkets utlåtande sökas, och skyltens placering, fastsättning och karaktär får inte försvaga skyddsvärdena.

I Nedrestaden, Strömfors bruksområde eller i anslutning till Esplanaden ges inga lov för permanenta digitala reklamskyltar. På torget får endast små tillfälliga skyltar av möbelkaraktär placeras. Med tillfälliga skyltar menas i det här faller tillstånd på under 4 månader utan förnyelsemöjligheter.

Bildväxlande reklamskyltar lämpar sig inte vid vattendrag eller mot stora öppna områden.

Effekter på trafiksäkerheten

En reklamskylt får inte äventyra trafiksäkerheten. En reklamskylt får inte heller försvåra tillgängligheten för personer med funktionsnedsättning. Skyltens placering i förhållande till trafikriskzoner, exempelvis övergångsställen och korsningar, ska utredas noggrant. Reklamskyltar ska inte placeras vid skyddsvägars omedelbara närhet eller korsningsområden. Skyltens ljusstyrka ska ta i beaktande naturliga ljusväxlingar mellan dag och natt samt mellan årstider. En stark ljuskälla ger också mörka skuggområden, i vilka exempelvis en fotgängare inte nödvändigtvis syns tillräckligt tydligt för övriga trafikanter.



Reklamskylten är placerad för nära vägen och korsning, vilket avleder uppmärksamhet från trafiken.
Bild: Kervo, Saviontie. Google maps. 13.3.2024

Krav på skyltens tekniska egenskaper

En bildväxlande reklamskylts belysning får inte blända. Ljusstyrkan i mörker får vara högst 300 cd/m² och en klar sommardag högst 10 000 cd/m². Regleringen av ljusstyrkan ska vara automatiserad så att ljusstyrkan anpassar sig efter variationer i de lokala ljusförhållandena. Reklamen får inte tändas och släckas upprepade gånger, och upplysningen ska ske på ett mjukt sätt. Reklamen får inte uppdateras oftare än var 10:e sekund och inga rörliga bilder eller blinkande innehåll är tillåtna. Skylten får aldrig förses med ljud.

Reklamskärmar under 1 m² behöver inte ha automatiserad reglering av ljusstyrka, men får ändå inte överstiga ovannämnda ljusstyrka eller avvika från övriga krav på tekniska egenskaper.

Tillståndsförfarande

En bildväxlande reklamskylt på minst 2 m² kräver alltid bygglov. Vid tillståndspröva fastställer byggnadstillsynen bl.a. behövlig information till grannarna om den anhängiggjorda ansökan (så kallat hörande av grannar). Bygglov kan också beviljas endast för en viss tid.

Från och med 1.1.2025 kräver digitala reklamskärmar som underskrider 2 m² inte lov, såvida de inte uppfyller villkoren i bygglagen 751/2023 42 § 2 mom.². Byggnadstillsynen och den tjänsteinnehavare som ansvarar för stadsbilden (planläggningsarkitekten) avgör huruvida reklamskärmen uppfyller villkoren i bygglagen.

I samband med tillståndsförfarandet för byggande ska man alltid begära ett utlåtande beträffande stadsbilden eller landskapsbilden från den myndighet som ansvarar för stadsbilden (planläggningsarkitekten) samt vad trafiksäkerhetseffekterna beträffar från kommunal teknikplaneringen (infrastrukturchefen).

Utanför detaljplanerat område och i områden som anvisas som allmän väg (trafikområde, L) i detaljplanen följer man det som stadgas i lagen om trafiksystem och landsvägar (503/2005). Reklam som riktar sig till användare av landsvägar kräver en anmälan till närings-, trafik- och miljöcentralen. Om placeringen är någon annanstans än på en plats som nås av landsvägens användare, används till tillämpliga delar det som anges i dessa anvisningar.

² "Uppförande av ett nytt byggnadsobjekt kräver också bygglov om byggandet har mer än obetydliga konsekvenser för områdesanvändningen, stadsbilden, landskapet, kulturarvet eller miljöaspekterna, om byggandet förutsätter myndighetstillsyn för säkerställande av att de väsentliga tekniska kraven uppfylls eller om byggnadstillsynen behöver övervaka uppförandet av byggnadsobjektet med tanke på det allmänna intresset. [...]"