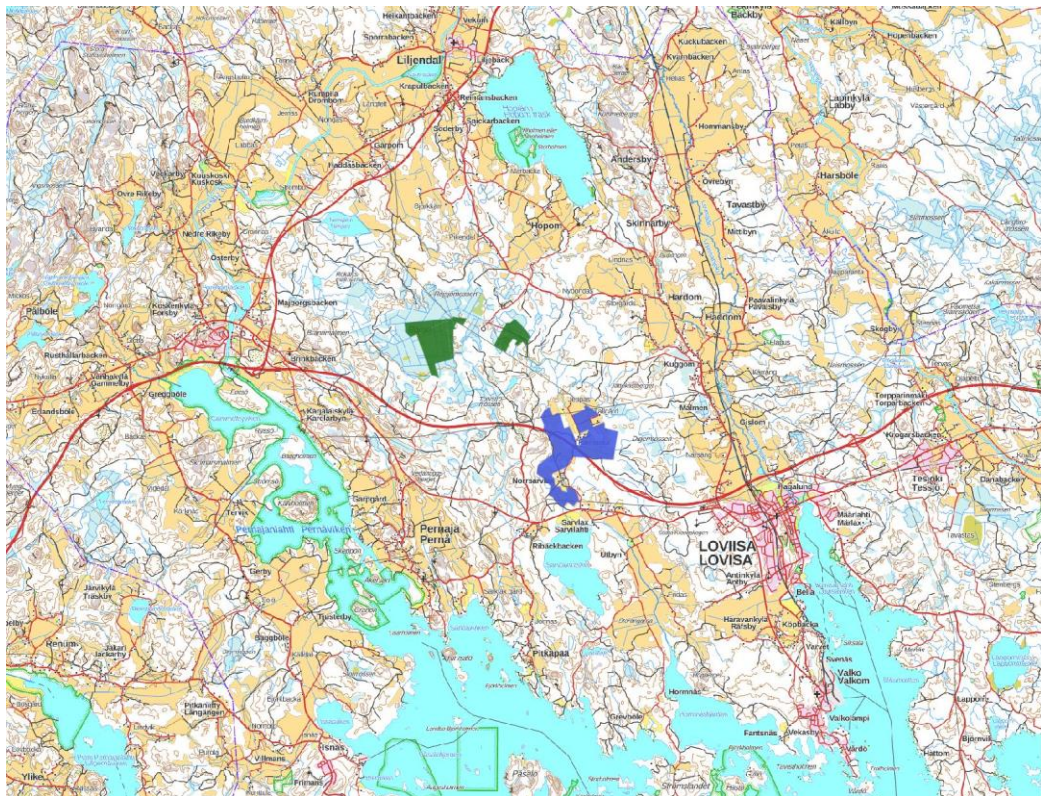




Röjsjön ja Sarvilahden osayleiskaava

OSALLISTUMIS- JA ARVIOINTISUUNNITELMA

Loviisan kaupunki



9.10.2023

P49224

Päivitys 3.7.2024

9.10.2023

Osallistumis- ja arviointisuunnitelma (OAS) on suunnitelma kaavoituksen osallistumis- ja vuorovaikutusmenetelmistä sekä kaavan vaikutusten arvioinnista. Osallistumis- ja arviointisuunnitelman tarkoituksena on kertoa, miksi kaava laaditaan, miten asia etenee ja missä vaiheessa kaavan laadintaan voi vaikuttaa. Osallistumis- ja arviointisuunnitelman laadinta perustuu Maankäyttö- ja rakennuslakiin (MRL 63 §).

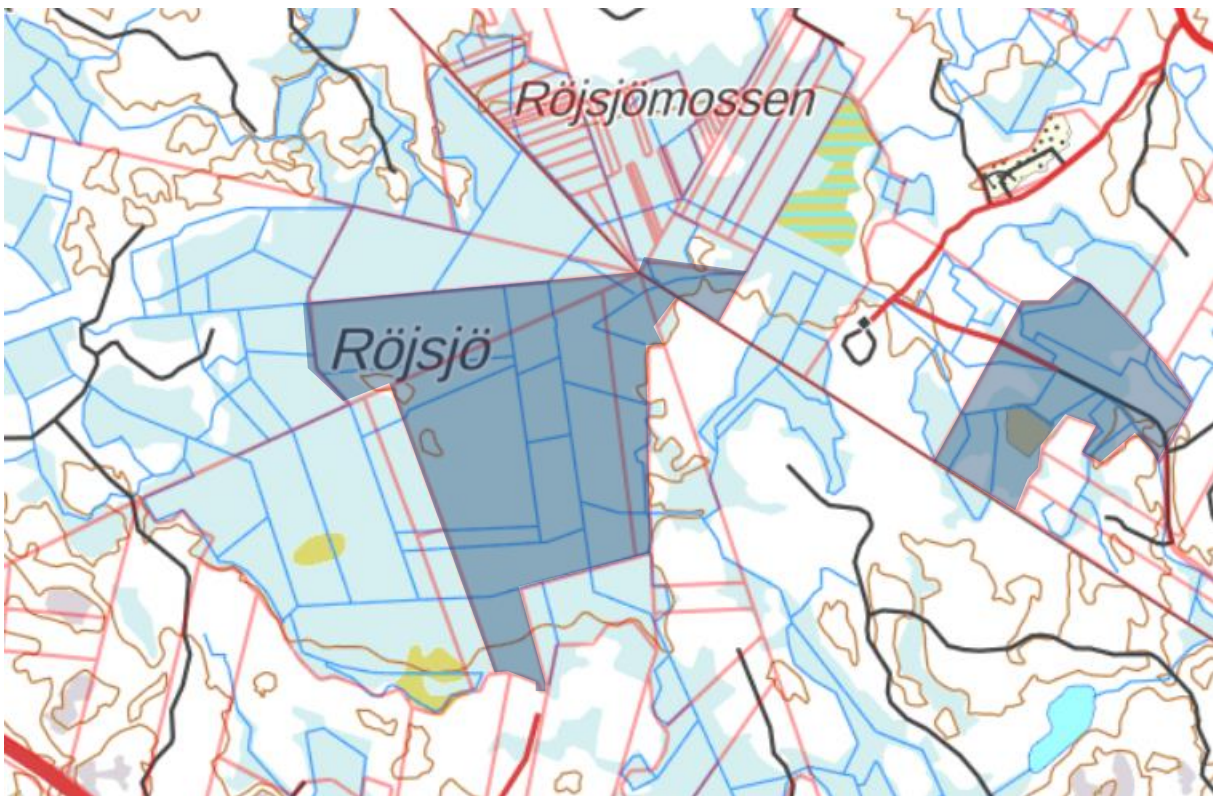
Osallistumis- ja arviointisuunnitelmaa täsmennetään ja täydennetään tarvittaessa kaavatyön edetessä. Päivitetty OAS on koko kaavaprosessin ajan esillä Loviisan kaupungin kotisivuilla osoitteessa www.loviisa.fi.

1 Suunnittelualue

Tämä osallistumis- ja arviointisuunnitelma käsittelee Loviisan kaupungissa sijaitsevia aurinkovoimahankealueita, Röjsjön suunnittelualueita sekä Sarvilahden suunnittelualueita (Norrsväx).

Röjsjön suunnittelualue sijaitsee läntisessä Loviisassa, Porvoon moottoritien pohjoispuolella ja valtatie 6:n eteläpuolella. Suunnittelualueeseen kuuluu Röjsjön ojitettua suoaluetta sekä noin kilometri itään Brännankärret-Tallmossenissa sijaitsevaa aluetta. Suunnittelualueen koko on yhteensä noin 187 hehtaaria, joista 135 hehtaaria sijoittuu Röjsjön alueelle ja 52 hehtaaria Brännankärretin alueelle. Suunnittelualueen rajausta on esitetty tummennettuna kuvassa 1. Kaava-alueen rajausta tarkennetaan kaavatyön edetessä.

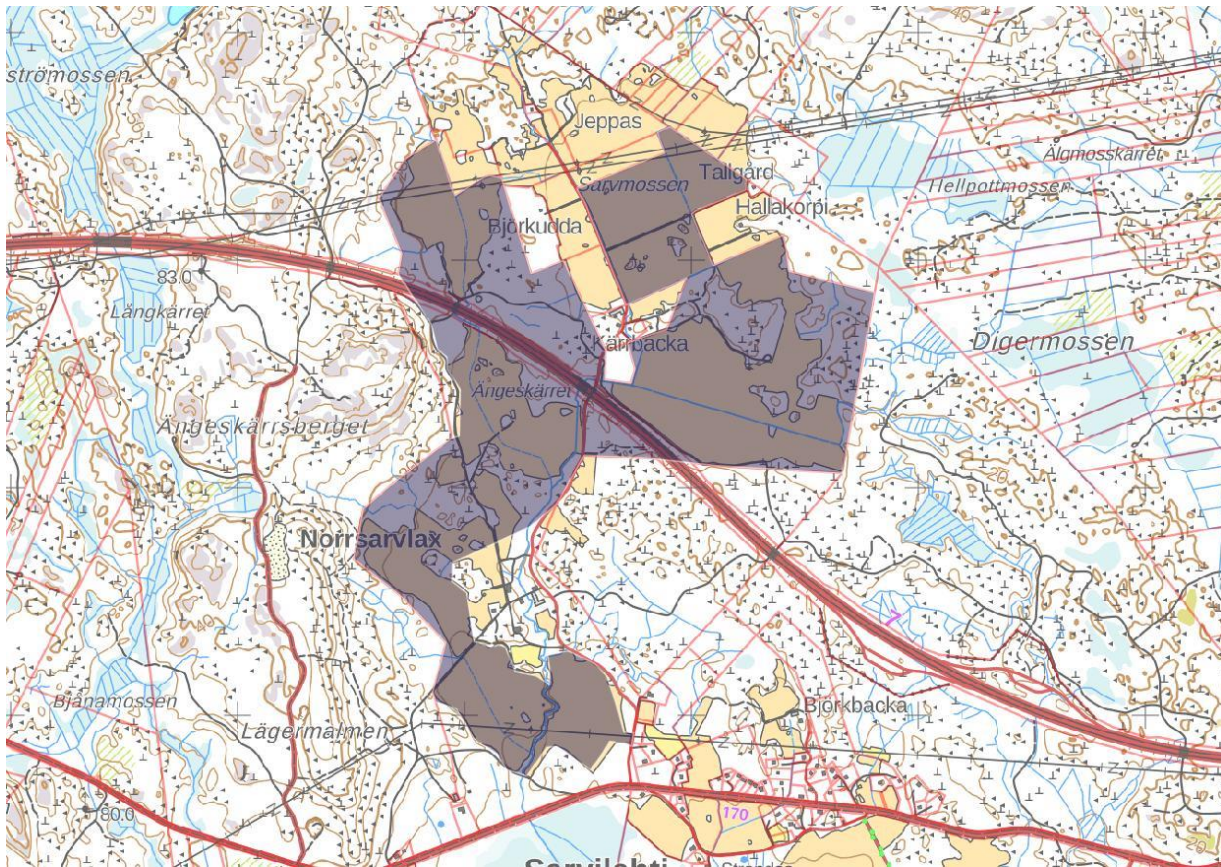
9.10.2023



Kuva 1 Röjsjön (vasen) ja Brännankärret-Tallmossen (oikea) alueen osayleiskaavan suunnittelualue esitetty tummennettuna. Kaava-alueen rajausta tarkentuu kaavatyön edetessä.

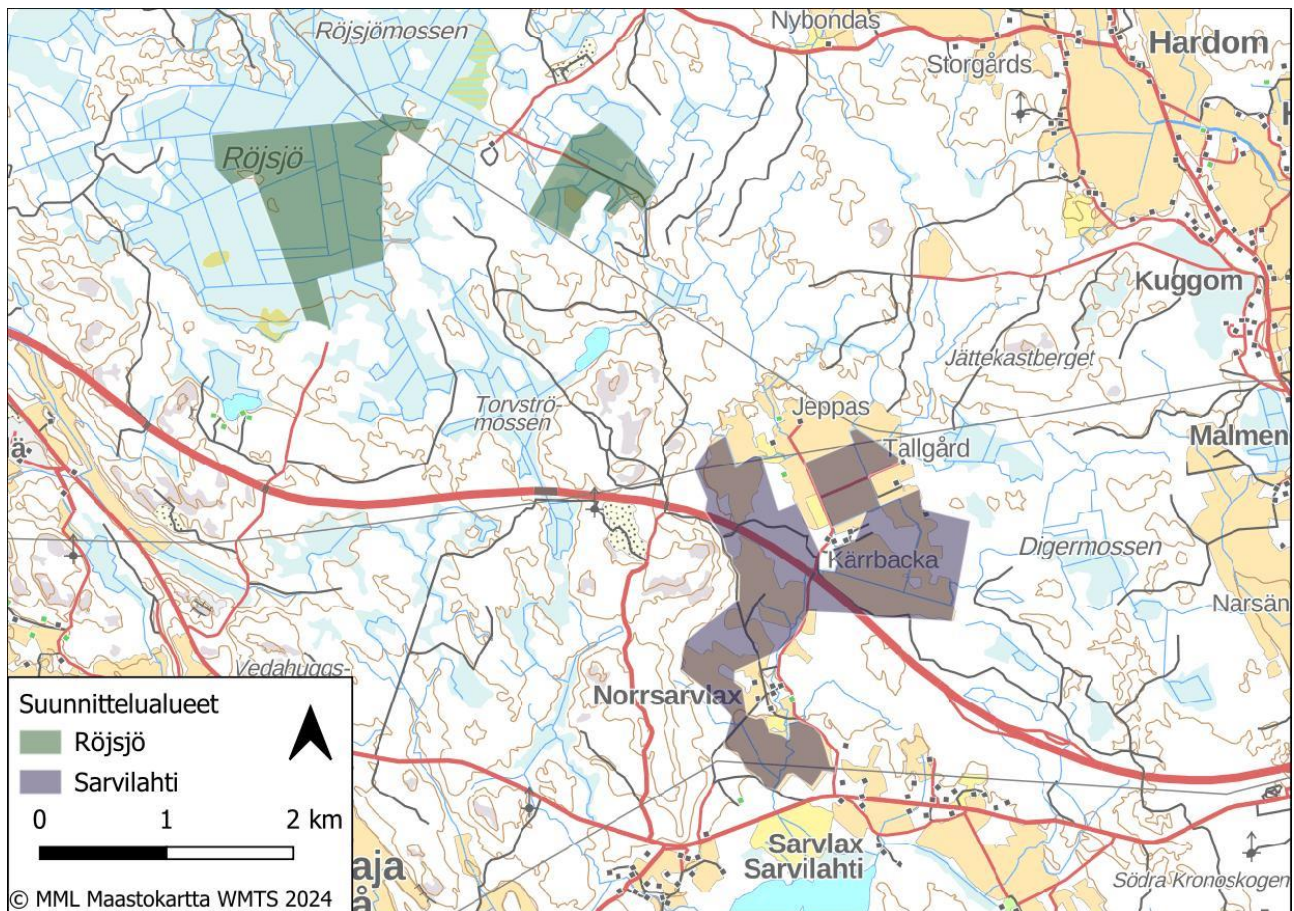
Sarvilahden suunnittelualue sijaitsee noin kolmen kilometrin etäisyydellä Loviisan keskustaajamasta luoteeseen. Alue sijoittuu Porvoon moottoritien molemmiin puolin. Suunnittelualueen koko on noin 270 hehtaaria. Suunnittelualueen rajausta on esitetty tummennettuna kuvassa 2. Kaava-alueen rajausta tarkentuu kaavatyön edetessä.

9.10.2023



Kuva 2 Sarvilahden alueen osayleiskaavan suunnittelualue esitetty tummennettuna. Kaava-alueen rajaus tarkentuu kaavatyön edetessä.

9.10.2023



Kuva 3 Röjsjön suunnittelualue esitetty vihreällä, Sarvilahden suunnittelualue harmaalla.

1.1 Suunnittelun tavoitteet ja tarkoitus

Osayleiskaavan tavoitteena on uusiutuvan energian tuotannon edistäminen ja uudiskäytön mahdollistaminen osittain entisillä turvetuotantoalueilla. Kaavan tarkoituksena on mahdollistaa teollisen kokoluokan aurinkovoimalan sijoittuminen hankealueelle. Voimala-alueen rajausta tarkentuu suunnittelutyön edetessä. Aluerajauksessa huomioidaan esiin nousevat, suunnittelua rajaavat seikat, kuten alueen mahdolliset luonto- ja virkistysarvot sekä muut kaavatyöhön vaikuttavat asiat. Osayleiskaavatyössä tutkitaan mahdollisuutta laatia kaava oikeusvaikutteisena ja rakentamista suoraan ohjaavana.

Osayleiskaavan tavoitteena on osaltaan toteuttaa Loviisan kaupungin strategiaa. Loviisan kaupungin strategian neljäntenä päätavoitteena on saavuttaa hiilineutraalius vuoteen 2035 mennessä. Osayleiskaava tukee myös kaupungin tarkemman tason tavoitteita edistämällä Loviisan kaupungin kestävästi tuotettua energiaa ja ilmaston toimintasuunnitelman tavoitteita. Alueidenkäytön yhdenmukaisuuden ja suunnittelun tarkoituksenmukaisuuden vuoksi aurinkovoimaa käsitteleviä yleiskaavoja pyritään suunnittelemaan yhtenä kokonaisuutena.

9.10.2023

Röjsjön aurinkovoima-alueen osayleiskaavatyö on tullut vireille Loviisan kaupungin päätöksellä (KV 17.5.2023, § 61) Forus Oy:n aloitteesta.

Sarvilahden aurinkovoima-alueen osayleiskaavatyö on tullut vireille Loviisan kaupunginvaltuustossa 13.3.2024 § 30 Fortum Renewables Oy:n aloitteesta.

Hankkeita käsitellään saman kaavaprosessin yhteydessä.

Sarvilahden alueen osalta hakee Uudenmaan elinkeino-, liikenne- ja ympäristökeskuksesta YVA-menettelyn (ympäristövaikutusten arviointimenettely) tarveharkintapäätöstä. Osayleiskaavoitus tukeutuisi siten mm. mahdollisen YVA-prosessin myötä tuotettaviin selvityksiin. Mikäli arvioidaan, ettei tarvetta YVA-menettelylle ole, laaditaan tarvittavat selvitykset osayleiskaavoituksen yhteydessä.

Röjsjön hankkeen osalta on saatu päätös, jonka mukaan tarvetta YVA-menettelylle ei muodostu (UUEDELY/18449/2023 3.4.2024). Röjsjön osayleiskaava on saanut Ympäristöministeriön myöntämän avustuksen vihreää siirtymää tukevan rakentamisen toteuttamiseen. Avustuksella edistetään Suomen kestävä kasvun ohjelman toteutumista sekä ilmastolain asettamaa tavoitetta Suomen hiilineutraalisuudesta vuonna 2035. Kaavan yhteydessä laaditaan DNSH-arviointi (Ei merkittävää haittaa -periaatteen mukainen arviointi).

2 Suunnittelualueen lähtökohdat

2.1 Suunnittelualueen nykytila

Röjsjön suunnittelualue

Röjsjön alue koostuu entisistä turvesuoalueista. Alue sijoittuu eteläborealiselle vyöhykkeelle ja Suomen suoaluejaossa suo kuuluu kilpikeitaiden alueeseen. Suunnittelualueen pinnankorkeus merenpinnasta on n. 27-30 metriä. Röjsjön suoalueet on kokonaan ojitettu. Turvetuotantohankkeen käynnistämisen yhteydessä on laadittu ympäristövaikutusten arviointiselostus (Pöyry Management Consulting Oy, 2010), ja jo silloin on todettu suotyyppien olevan melko pitkälle muuttuneita ja suon olevan pitkälle metsittynyt. Alueen maaperä on pääasiassa saraturvetta/rahkaturvetta.

Röjsjö sijaitsee Koskenkylänjoen valuma-alueella. Suunnittelualueella lähin pohjavesialue on Kådbacken-Röjsjömalmenin muu vedenhankintaan soveltuva pohjavesialue, joka sijaitsee lähimmillään noin 200 metrin etäisyydellä suunnittelualueen pohjoispuolella.

Suunnittelualueella ei sijaitse valtakunnallisesti arvokkaita maisema-alueita tai merkittäviä rakennettuja kulttuuriympäristöjä. Lähin valtakunnallisesti arvokas maisema-alue Pernajanlahden ja Koskenkylänjoen kulttuurimaisemat sijaitsee lähimmillään noin 2,0 km etäisyydellä Röjsjön suunnittelualueesta lounaaseen. Lähin RKY 2009 -kohde, Sarvilahden kartano ympäristöineen, sijaitsee lähimmillään noin 3,0 km etäisyydellä Brännankärret-Tallmossenin suunnittelualueesta kaakkoon. Suunnittelualueella ei sijaitse maakunnallisesti arvokkaita kulttuuriympäristöjä. Lähin kulttuuriympäristön kannalta maakunnallisesti tärkeä alue on Loviisanjoen ja -harjun kulttuurimaisema lähimmillään

9.10.2023

noin 1,6 km Brännankärret-Tallmossenin suunnittelualueesta koilliseen. Alueelta ei tunneta tällä hetkellä muinaisjäännöksiä tai muita kulttuurikohteita. Hankealueen pohjoisreunaan osuu vanha Grönholmen rajapyykki (mj-tunnus 1000047500).

Suunnittelualueelle ei sijoitu Natura 2000-alueita. Suunnittelualueella ei sijaitse yksityisiä tai valtion mailla sijaitsevia luonnonsuojelualueita.

Suunnittelualueen läpi kulkee Koria-Loviisa 110 kV voimajohto, johon alueelle suunniteltu aurinkovoimalaitos liitettäisiin. Suunnittelualueella ei sijaitse asuin- tai lomarakennuksia.

Sarvilahden suunnittelualue

Sarvilahden suunnittelualue koostuu peltoalueesta. Alueen pinnankorkeus merenpinnasta on noin 5–25 m.

Sarvilahden suunnittelualue sijaitsee Sarvlaxträsketin valuma-alueella (81.029). Suunnittelualueen lounaispuoleisella rajalla on Lägermalmin luokiteltu pohjavesialue, joka on muu vedenhankintakäyttöön soveltuva pohjavesialue.

Sarvilahden suunnittelualueella ei sijaitse valtakunnallisesti arvokkaita maisema-alueita (VAMA 2021). Lähin valtakunnallisesti arvokas maisema-alue, Pernajanlahden ja Koskenkylänjoen kulttuurimaisemat sijaitsee lähimmillään noin 2,0 km etäisyydellä suunnittelualueen länsipuolella. Suunnittelualue sijoittuu eteläosastaan osittain valtakunnallisesti merkittävälle rakennetulle kulttuuriympäristölle (RKY 2009), Sarvilahden kartano ympäristöineen.

Suunnittelualueella ei sijaitse maakunnallisesti arvokkaita kulttuuriympäristöjä. Lähin kulttuuriympäristön kannalta maakunnallisesti tärkeä alue on Loviisanjoen ja -harjun kulttuurimaisema lähimmillään noin 1,7 km Sarvilahden suunnittelualueesta itään. Suunnittelualueelle ei sijoitu tunnettuja muinaisjäännöksiä tai muita kulttuurikohteita. Sarvilahden suunnittelualueen eteläreunalle sijoittuu kiinteä muinaisjäännös historiallinen asuinpaikka Sarvlax Peltas (mj-tunnus 1000022396). Alueen lähialueelle, alle 500 metrin etäisyydelle suunnittelualueen rajasta, sijoittuu myös viisi muuta muinaisjäännöskohdetta.

Suunnittelualueelle ei sijoitu Natura 2000-alueita. Suunnittelualueella ei sijaitse yksityisiä tai valtion mailla sijaitsevia luonnonsuojelualueita.

Sarvilahden suunnittelualueen lähellä, alle 500 metrin etäisyydellä sijaitsee 28 asuinrakennusta ja 4 lomarakennusta. Suunnittelualueella sijaitsee yksi asuinrakennus.

Suunnittelualueen pohjoisreunalla kulkee Anttila-Kymi 400 kV / Loviisa-Anttila 400 kV voimajohto.

2.2 Valtakunnalliset alueidenkäyttötavoitteet

Valtakunnalliset alueidenkäyttötavoitteet ovat osa maankäyttö- ja rakennuslain mukaista alueidenkäytön suunnittelujärjestelmää. Alueidenkäyttötavoitteet tulee ottaa huomioon ja niitä tulee

9.10.2023

edistää yleiskaavoituksessa. Valtakunnalliset alueidenkäyttötavoitteet koskevat seuraavia asiakokonaisuuksia:

Toimivat yhdyskunnat ja kestävä liikkuminen

Edistetään koko maan monikeskuksista, verkottuvaa ja hyviin yhteyksiin perustuvaa aluerakennetta, ja tuetaan eri alueiden elinvoimaa ja vahvuuksien hyödyntämistä. Luodaan edellytykset elinkeino- ja yritystoiminnan kehittämiseksi sekä väestökehityksen edellyttämälle riittävälle ja monipuoliselle asuntotuotannolle.

Luodaan edellytykset vähähiiliselä ja resurssitehokkaalle yhdyskuntakehitykselle, joka tukeutuu ensisijaisesti olemassa olevaan rakenteeseen. Suurilla kaupunkiseuduilla vahvistetaan yhdyskuntarakenteen eheyttä.

Tehokas liikennejärjestelmä

Edistetään valtakunnallisen liikennejärjestelmän toimivuutta ja taloudellisuutta kehittämällä ensisijaisesti olemassa olevia liikenneyhteyksiä ja verkostoja sekä varmistamalla edellytykset eri liikenne- ja palvelujen yhteiskäyttöön perustuville matka- ja kuljetusketjuille sekä tavara- ja henkilöliikenteen solmukohtien toimivuudelle.

Terveellinen ja turvallinen elinympäristö

Varaudutaan sään ääri-ilmiöihin ja tulviin sekä ilmastonmuutoksen vaikutuksiin. Uusi rakentaminen sijoitetaan tulvavaara-alueiden ulkopuolelle tai tulvariskien hallinta varmistetaan muutoin.

Ehkäistään melusta, tärinästä ja huonosta ilmanlaadusta aiheutuvia ympäristö- ja terveyshaittoja.

Haitallisia terveysvaikutuksia tai onnettomuusriskejä aiheuttavien toimintojen ja vaikutuksille herkien toimintojen välille jätetään riittävän suuri etäisyys, tai riskit hallitaan muulla tavoin.

Otetaan huomioon yhteiskunnan kokonaisturvallisuuden tarpeet, erityisesti maanpuolustuksen ja rajavalvonnan tarpeet ja turvataan niille riittävät alueelliset kehittämissedellytykset ja toimintamahdollisuudet.

Elinvoimainen luonto- ja kulttuuriympäristö sekä luonnonvarat

Huolehditaan valtakunnallisesti arvokkaiden kulttuuriympäristöjen ja luonnonperinnön arvojen turvaamisesta.

Edistetään luonnon monimuotoisuuden kannalta arvokkaiden alueiden ja ekologisten yhteyksien säilymistä.

Huolehditaan virkistyskäyttöön soveltuvien alueiden riittävydestä sekä viheralueverkoston jatkuvuudesta.

Luodaan edellytykset bio- ja kiertotaloudelle sekä edistetään luonnonvarojen kestävää hyödyntämistä. Huolehditaan maa- ja metsätalouden kannalta merkittävien yhtenäisten viljely- ja metsäalueiden sekä saamelaiskulttuurin ja -elinkeinojen kannalta merkittävien alueiden säilymisestä.

Uusiutumiskykyinen energiahuolto

Varaudutaan uusiutuvan energian tuotannon ja sen edellyttämien logististen ratkaisujen tarpeisiin. Tuulivoimalat sijoitetaan ensisijaisesti keskitetysti usean voimalan yksiköihin.

Turvataan valtakunnallisen energiahuollon kannalta merkittävien voimajohtojen ja kaukokuljettamiseen tarvittavien kaasuputkien linjaukset ja niiden toteuttamismahdollisuudet. Voimajohtolinjauksissa hyödynnetään ensisijaisesti olemassa olevia johtokäytäviä.

9.10.2023

2.3 Maakuntakaava

Röjsjön ja Sarvilahden osayleiskaavan alueella on voimassa Uusimaa 2050-maakuntakaava. Uusimaa-kaavan kokonaisuus sisältää kolme vaihemaakuntakaavaa, jotka on laadittu Helsingin seudulle, Itä- ja Länsi-Uudellemaalle. Suunnittelualue sijoittuu Itä-Uudenmaan vaihemaakuntakaavan alueelle. Maakuntavaltuusto hyväksyi kaavakokonaisuuden 25.8.2020. KHO hylkäsi 13.3.2023 kaavasta tehdyt valitukset, joten Itä-Uudenmaan vaihemaakuntakaava tuli silloin voimaan maakuntavaltuuston päätöksen mukaisena.




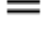




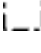



Kuva 4 Ote Itä-Uudenmaan vaihemaakuntakaavasta (2023). Röjsjön alustava aluerajaus on merkitty karttaan punaisella, Sarvilahden alustava aluerajaus on merkitty karttaan violetilla.

Maakuntakaavassa alueelle tai sen välittömään läheisyyteen on osoitettu seuraavia merkintöjä:

- METSÄTALOUSVALTAINEN ALUE, JOKA ON LAAJA, YHTENÄINEN JA EKOLOGISEN VERKOSTON KANNALTA MERKITTÄVÄ
- VIHERYHTEYSTARVE

9.10.2023

-  PITKÄLLÄ AIKAVÄLILLÄ TOTEUTETTAVAN PÄÄRADAN OHJEELLINEN LINJAUS (Itäinen rantarata Porvoosta Itään)
-  VOIMAJOHTO (Koria-Loviisa 110 kV, Anttila-Kymi 400 kV/Loviisa-Anttila 400 kV)
-  VALTAKUNNALLISESTI MERKITTÄVÄ KAKSIAJORATAINEN TIE (Valtatie 7)
-  VALTAKUNNALLISESTI MERKITTÄVÄ YKSIAJORATAINEN TIE (Valtatie 6)
-  LIIKENTEEN PITKÄN AIKAVÄLIN YHTEYSTARVE
-  ARVOKAS GEOLOGINEN MUODOSTUMA
-  KULTTUURIYMPÄRISTÖN TAI MAISEMAN VAALIMISEN KANNALTA TÄRKEÄ ALUE (Loviisanjoen ja -harjun kulttuurimaisema idässä, Pernajanlahden ympäristö ja Koskenkylänjokilaakso lännessä)
-  POHJAVESIALUE (Kådbacken-Röjsjömalmen)
-  TUULIVOIMAN TUOTANTOON SOVELTUVA ALUE (tv)
-  MAAKUNNALLISESTI MERKITTÄVÄ TIE

Maakuntakaavassa on merkitty osayleiskaavan suunnittelualueelle pääsähkolinja sekä pitkällä aikavälillä toteutettavan pääradan ohjeellinen linjaus. Röjsjön kaava-alue asettuu myös alueelle, joka on merkitty metsätalousvaltaiseksi alueeksi, joka on laaja yhtenäinen ja ekologisen verkoston kannalta merkittävä. Sarvilahden kaava-alueen läpi kulkee valtakunnallisesti merkittävä kaksiajoratainainen tie (Valtatie 7). Kaava-alueiden lähistöllä on myös pohjavesialue sekä merkitty viheryhteystarve.

Maakuntakaavassa on lisäksi annettu koko maakuntaa koskevia yleisiä suunnittelumääräyksiä. Röjsjön ja Sarvilahden osayleiskaava-alueita niistä koskevat erityisesti seuraavat:

Alueidenkäytön suunnittelussa on edistettävä ilmastonmuutoksen hillinnän ja ilmastonmuutokseen sopeutumisen kannalta kestäviä ratkaisuja.

Yksityiskohtaisemmassa suunnittelussa ja alueidenkäytössä on otettava huomioon alueiden arvokkaat ominaispiirteet ja turvattu luonnon, maiseman ja kulttuuriympäristön arvot. Yksityiskohtaisemmassa suunnittelussa on tarkistettava viranomaispäätösten, inventointien tai rekisterien ajantasainen tieto arvokkaista alueista, kohteista ja yhteyksistä mukaan lukien alueiden ja kohteiden tarkemmat rajaukset.

Laajat yhtenäiset luonnon- ja kulttuurimaisema-alueet tulee ottaa huomioon ilmastonmuutoksen hillinnän ja siihen sopeutumisen, maa- ja metsätalouden ja niitä tukevien elinkeinojen kehittämisen sekä luonnon monimuotoisuuden ja virkistyskäytön kannalta. Laajojen, yhtenäisten

9.10.2023

rakentamattomien alueiden pirstomista ja pinta-alan pienentämistä on vältettävä erityisesti taajamatoimintojen kehittämisvyöhykkeiden ulkopuolisilla alueilla. Yksityiskohtaisemmassa suunnittelussa on otettava huomioon Helsingin seudun viherkehän kokonaisuuden kehittäminen.

Ilmaston kannalta kestävään energiajärjestelmään siirtymistä on edistettävä. Yksityiskohtaisemmassa suunnittelussa on edistettävä kestävää luonnonvarojen käyttöä, kierto- ja biotaloutta, uusiutuvan energian tuotantoa sekä hukkalämmön hyödyntämistä. Rakentamisessa tulee edistää kestävää maa-aineshuoltoa.

Suunniteltaessa laajoja aurinkoenergian tuotantoalueita tulee alueet ensisijaisesti sijoittaa olemassa olevan yhdyskuntarakenteen ja sähköverkon liityntäpisteiden läheisyyteen ottaen huomioon ympäristön arvot ja reunaehdot.

2.4 Yleis- ja asemakaavat

Suunnittelualueella ei ole voimassa yleiskaavoja tai asemakaavoja. Lähimmät osayleiskaavoitetut alueet ovat Koskenkylä-Vanhakylän osayleiskaava-alue sekä Pernajan rannikon ja saariston osayleiskaava-alue.

Tetomin tuulivoimaosayleiskaavan alue risteää Röjsjön alustavaa suunnittelualueita pohjoisessa. Kaupunginvaltuusto on päättänyt 13.12.2023 § 123, että tuulivoimaosayleiskaavoitus lopetetaan.

Lähimmät asemakaavoitetut alueet ovat Pernajassa, Loviisan keskustassa ja Koskenkylässä.

2.5 Maanomistus

Suunnittelualue on yksityisessä maanomistuksessa.

2.6 Rakennusjärjestys

Loviisan kaupungin rakennusjärjestys on astunut voimaan 28.12.2022.

3 Kaavan vaikutusten arviointi ja selvitykset

3.1 Vaikutusten arviointi

Osayleiskaavan toteuttamisen vaikutuksia arvioidaan kaavaprosessin aikana jäljempänä esitetyn jaottelun pohjalta. Osayleiskaavan alueeseen voi kohdistua vaikutuksia myös suunnittelualueen ulkopuolelta, ja osa osayleiskaavan vaikutuksista voi ulottua varsinaista suunnittelualueita laajemmalle. Vaikutusalue määritellään kunkin vaikutuksen kohdalla yksilöllisesti, sillä arvioitavat vaikutukset ovat luonteeltaan erilaisia. Lisäksi selvitetään mahdollisten haittojen lieventämismahdollisuudet. Kaavan vaikutusten arvioinnissa hyödynnetään kaavaprosessin aikana tuotettavia selvityksiä. Kaavan vaikutusten arvioinnin osa-alueet voivat tarkentua kaavatyön edetessä.

Ekologiset vaikutukset

9.10.2023

- Maa- ja kallioperä
- Luonnonympäristö (kasvi- ja eläinlajit)
- Luonnon monimuotoisuus
- Pinta- ja pohjavesi

Vaikutukset ilmastoon ja energiaan

- Ilmasto
- Energiantuotanto ja -talous

Taloudelliset vaikutukset

- Aluetalous
- Infraverkon toteutuskustannukset
- Maa- ja metsätalous
- Yritystalous

Liikenteelliset vaikutukset

- Liikenneverkko (ajoneuvo-, joukko- ja kevyt liikenne)
- Liikennemäärät, liikenteen toimivuus ja liikenneturvallisuus
- Liikennemelu ja ilmanlaatu

Vaikutukset yhdyskuntarakenteeseen

- Seudullisten suunnitelmien ja yleiskaavan toteutuminen
- Yhdyskuntarakenne
- Rakennukset ja rakenteet
- Yhdyskuntateknisen huollon verkostot

Sosiaaliset vaikutukset

- Ihmisten elinolot ja elinympäristö
- Arjen sujuvuus ja virkistysmahdollisuudet

Kulttuuriset vaikutukset

- Kiinteät muinaisjäännökset
- Maisema
- Rakennettu kulttuuriympäristö

Valtakunnallisten alueidenkäyttötavoitteiden toteutuminen

3.2 Selvitykset

Sarvilahden hankkeen osalta hanketoimija hakee Uudenmaan elinkeino-, liikenne- ja ympäristökeskuksesta YVA-menettelyn (ympäristövaikutusten arviointimenettely) tarveharkintapäätöstä. Osayleiskaavoitus tukeutuisi siten mm. mahdollisen YVA-prosessin myötä tuotettaviin selvityksiin. Mikäli arvioidaan, ettei tarvetta YVA-menettelylle ole, laaditaan tarvittavat selvitykset osayleiskaavoituksen yhteydessä.

Röjsjön hankkeen osalta on saatu päätös, jonka mukaan tarvetta YVA-menettelylle ei muodostu (UUDELY/18449/2023 3.4.2024).

9.10.2023

Kaavaprosessin yhteydessä laaditaan DNSH-arviointi (Ei merkittävää haittaa-periaatteen mukainen arviointi).

4 Osallistuminen ja vuorovaikutus

4.1 Osalliset

Osallisia ovat ne, joiden asumiseen, työhön tai muihin oloihin valmisteilla oleva kaava saattaa huomattavasti vaikuttaa:

- kaavan vaikutusalueen asukkaat
- yritykset ja elinkeinonharjoittajat
- virkistysalueiden käyttäjät
- kaavan vaikutusalueen maanomistajat ja haltijat

Loviisan kaupungin viranomaiset ja hallintokunnat:

- Rakennus- ja ympäristölautakunta

Viranomaiset, joiden toimialaa suunnittelussa käsitellään:

- Uudenmaan elinkeino-, liikenne- ja ympäristökeskus (ELY-keskus)
- Uudenmaan liitto
- Väylävirasto (entinen Liikennevirasto)
- Porvoon museo, Itä-Uudenmaan maakuntamuseo
- Museovirasto
- Itä-Uudenmaan pelastuslaitos
- Puolustusvoimien pääesikunta
- Liikenne- ja viestintävirasto Traficom (entinen Liikenteen turvallisuusvirasto Trafi, Viestintävirasto ja Liikenneviraston tietyt toiminnot)
- Suomen Erillisverkot Oy
- Turvallisuus- ja kemikaalivirasto (Tukes)

Alueella toimivat yhtiöt:

- Kymenlaakson sähköverkko Oy
- Kotkan energia Oy
- Alueen teleoperaattorit

Alueella toimivat yhdistykset ja osuuskunnat, muun muassa:

- Loviisan riistanhoitoyhdistys
- Liljendalin riistanhoitoyhdistys
- Porvoon seudun lintuyhdistys ry
- Östra Nylands fågel- och naturskyddsförening rf
- Suomen luonnonsuojeluliiton Uudenmaan piiri
- Muut ilmoituksensa mukaan

Osallisten luetteloon tehdään korjauksia ja lisäyksiä tarpeen mukaan suunnittelun edetessä.

4.2 Osallistuminen

Osallisilla on oikeus ottaa osaa kaavan valmisteluun, arvioida sen vaikutuksia ja lausua kaavasta mielipiteensä (MRL 62 §).

9.10.2023

Osallisilla ja kuntalaisilla on oikeus antaa kaavasta mielipide valmisteluvaiheen aineiston ja kaavaluonnoksen nähtävilläoloaikana ja muistutus kaavaehdotuksen nähtävilläoloaikana. Annettuihin mielipiteisiin ja muistutuksiin laaditaan vastineet.

Yleiskaavan vireilletulon yhteydessä on laadittu tämä MRL 63 §:n mukainen osallistumis- ja arviointisuunnitelma. Osallistumis- ja arviointisuunnitelmassa (OAS) on esitelty kaavan laatimisessa noudatettavat osallistumis- ja vuorovaikutusmenetelmät, kerrottu kaavoituksen päätavoitteet, suunnittelun eteneminen ja alustava aikataulu sekä kuvattu kaavan yhteydessä laadittavat selvitykset ja vaikutustenarvioinnit.

5 Suunnittelu- ja päätöksentekovaiheet sekä aikataulu

5.1 Kaavoituksen vireilletulo

Kaavoitus on tullut vireille Loviisan kaupunginvaltuuston päätöksellä (KV 17.5.2023, § 61). Röjsjön hankealuetta koskeva osallistumis- ja arviointisuunnitelma on pidetty nähtävillä 3.11.–3.12.2023 välisenä aikana. Koska Sarvilahden alueen kaavoitus yhdistetään osaksi Röjsjön kaavaa, on osallistumis- ja arviointisuunnitelmaa päivitetty.

Kaavan vireilletulosta sekä osallistumis- arviointisuunnitelman asettamisesta nähtäville kuulutetaan julkisesti paikallislehdessä sekä kaupungin internetsivuilla. Aineisto on nähtävillä kaupungintalolla sekä kaupungin internetsivuilla.

Osallisilla ja kuntalaisilla on mahdollisuus esittää nähtävilläoloaikana mielipiteensä osallistumis- ja arviointisuunnitelmasta joko kirjallisesti tai suullisesti. Kirjalliset mielipiteet on toimitettava Loviisan kaupungille osoitteeseen Loviisan kaupunki, Lovinfo, Mariankatu 12 A, 07901 Loviisa tai sähköpostitse jompaankumpaan seuraavista osoitteista: lovinfo@loviisa.fi tai kaavoitus@loviisa.fi ennen nähtävilläolon päättymistä. Osallistumis- ja arviointisuunnitelmasta pyydetään lausunnot viranomaisilta. Saatu palaute käsitellään koosteeksi ja lausuntoihin sekä mielipiteisiin annetaan vastineet.

5.2 Yleiskaavan valmisteluvaihe

Alustava aikataulu: kesä 2024–syksy 2024

Elinkeino- ja infrastruktuurilautakunta päättää kaavan valmisteluvaiheen aineiston (osallistumis- ja arviointisuunnitelma, kaavaluonnos, kaavaselostus ja erilliselvitykset) asettamisesta nähtäville. Nähtäville asettamisesta kuulutetaan julkisesti paikallislehdessä sekä kaupungin verkkosivustolla. Aineisto asetetaan nähtäville Lovinfon ilmoitustaululle ja kaupungin verkkosivustolle.

Osallisilla ja kuntalaisilla on mahdollisuus esittää nähtävilläoloaikana mielipiteensä valmisteluvaiheen aineistosta joko kirjallisesti tai suullisesti. Kaavaluonnoksen nähtävillä olon yhteydessä järjestetään yleisötilaisuus, jossa kerrotaan suunnittelusta ja kaavoituksesta ja osalliset voivat esittää kysymyksiä asiasta. Kirjalliset mielipiteet on toimitettava Loviisan kaupungille osoitteeseen Loviisan

9.10.2023

kaupunki, Lovinfo, Mariankatu 12 A, 07901 Loviisa tai sähköpostitse jompaankumpaan seuraavista osoitteista: lovinfo@loviisa.fi tai kaavoitus@loviisa.fi ennen nähtävilläolon päättymistä. Valmisteluvaiheen aineistosta pyydetään lausunnot viranomaisilta. Saatu palaute käsitellään koosteeksi ja lausuntoihin sekä mielipiteisiin annetaan vastineet.

5.3 Yleiskaavan ehdotusvaihe

Alustava aikataulu: syksy 2024–talvi 2024

Elinkeino- ja infrastruktuurilautakunta päättää ehdotusvaiheen aineiston asettamisesta nähtäville. Nähtäville asettamisesta kuulutetaan julkisesti paikallislehdessä sekä kaupungin internetsivuilla.

Osallisilla ja kuntalaisilla on mahdollisuus antaa nähtävilläoloaikana muistutus ehdotusvaiheen aineistosta. Kirjalliset muistutukset on toimitettava Loviisan kaupungille Loviisan kaupungille osoitteeseen Loviisan kaupunki, Lovinfo, Mariankatu 12 A, 07901 Loviisa tai sähköpostitse jompaankumpaan seuraavista osoitteista: lovinfo@loviisa.fi tai kaavoitus@loviisa.fi ennen nähtävilläolon päättymistä. Ehdotusvaiheen aineistosta pyydetään lausunnot viranomaisilta. Saatu palaute käsitellään koosteeksi ja lausuntoihin sekä muistutuksiin annetaan vastineet.

5.4 Yleiskaavan hyväksymisvaihe

Alustava aikataulu: alkuvuosi 2025

Elinkeino- ja infrastruktuurilautakunta käsittelee lausuntojen ja vaikutusten arvioinnin sekä mahdollisten muistutusten avulla täsmentyneen kaavaehdotuksen, kaupunginhallitus käsittelee omalta osaltaan kaavaehdotuksen ja kaupunginvaltuusto päättää kaavan hyväksymisestä.

Yleiskaava tulee voimaan, kun hyväksymistä koskeva päätös on lainvoimainen ja se on kuulutettu (maankäyttö- ja rakennuslain 37. §). Kaavan hyväksymisestä ilmoitetaan Uudenmaan ELY-keskukselle, kaavamuuoksen hakijalle ja niille, jotka ovat sitä kirjallisesti pyytäneet (maankäyttö- ja rakennuslain 67. §). Kaavan lainvoimaisuudesta kuulutetaan kaupungin virallisella ilmoitustaululla Lovinfossa ja paikallislehdissä (maankäyttö- ja rakennusasetuksen 93. §).

Aikataulu täydentyy ja tarkentuu suunnittelun edetessä.

9.10.2023

6 Yhteystiedot:

Loviisan kaupunki

Loviisan kaupunki, Lovinfo
Mariankatu 12 A
07900 LOVIISA

sähköposti: lovinfo@loviisa.fi
puh. 019 555 555
Avoinna ma–pe klo 9.00–16.00.

Kirjalliset mielipiteet ja muistutukset osallistumis- ja arviointisuunnitelmasta voi lähettää myös:

Loviisan kaupunki, elinkeino- ja infrastruktuurikeskus Kaupunkisuunnitteluosasto
sähköposti: kaavoitus@loviisa.fi
PL 77 07901 Loviisa

Lisätietoja asiasta antavat:

(Ruotsinkielellä)
Pontus Edvinsson
kaavasuunnittelija
puh. 0405832029
sähköposti: etunimi.sukunimi@loviisa.fi

(Suomenkielellä)
Marko Luukkonen
kaupunkisuunnitteluosaston päällikkö
puh. 0440 555 403

Kaavaa laativa konsultti

FCG Finnish Consulting Group Oy

Projektijohtaja Julia Virkkala
puh. 0400862592
sähköposti: julia.virkkala@fcg.fi

Osallistumis- ja arviointisuunnitelmaa täydennetään ja tarvittaessa muutetaan suunnittelun edetessä.