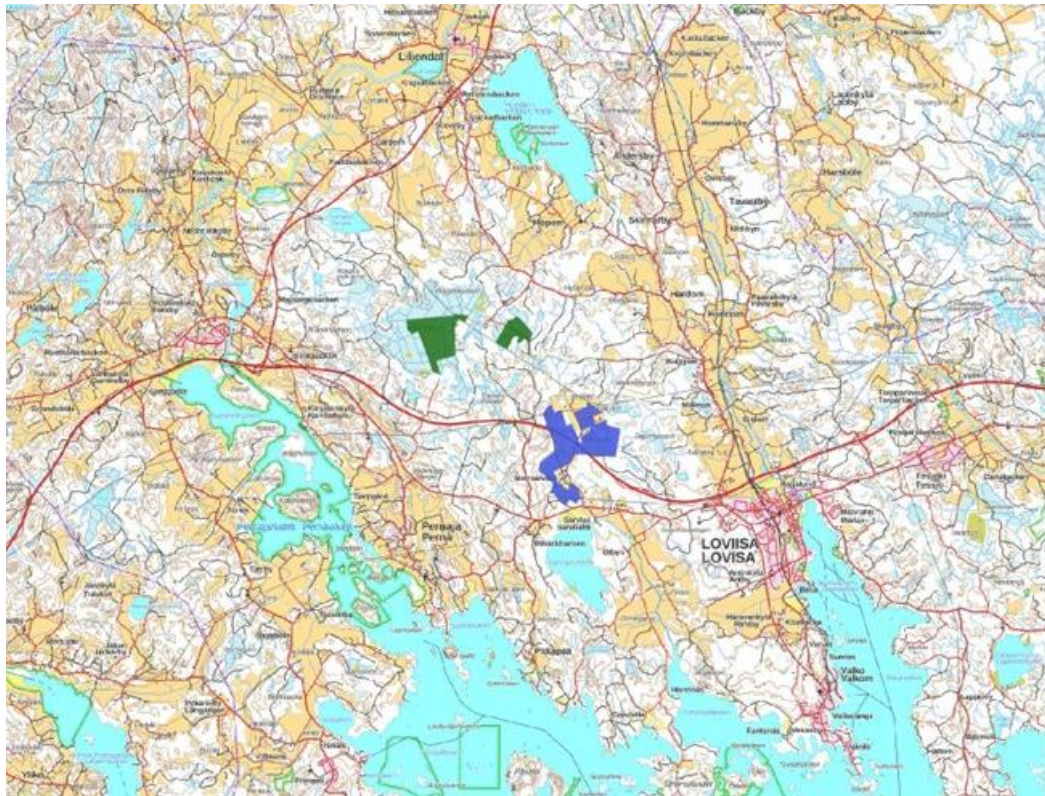




Röjsjö och Sarvlax delgeneralplan

PROGRAM FÖR DELTAGANDE OCH BEDÖMNING

Lovisa stad



9.10.2023

P49224

Uppdaterad 3.7.2024

9.10.2023

Programmet för deltagande och bedömning (PDB) beskriver förfarandet för deltagande och växelverkan och bedömningen av planens konsekvenser. Syftet med programmet för deltagande och bedömning är att redogöra för varför planen utarbetas, hur ärendet fortskrider och i vilket skede man kan påverka utarbetandet av planen. Programmet för deltagande och bedömning grundar sig på markanvändnings- och bygglagen (MBL 63 §).

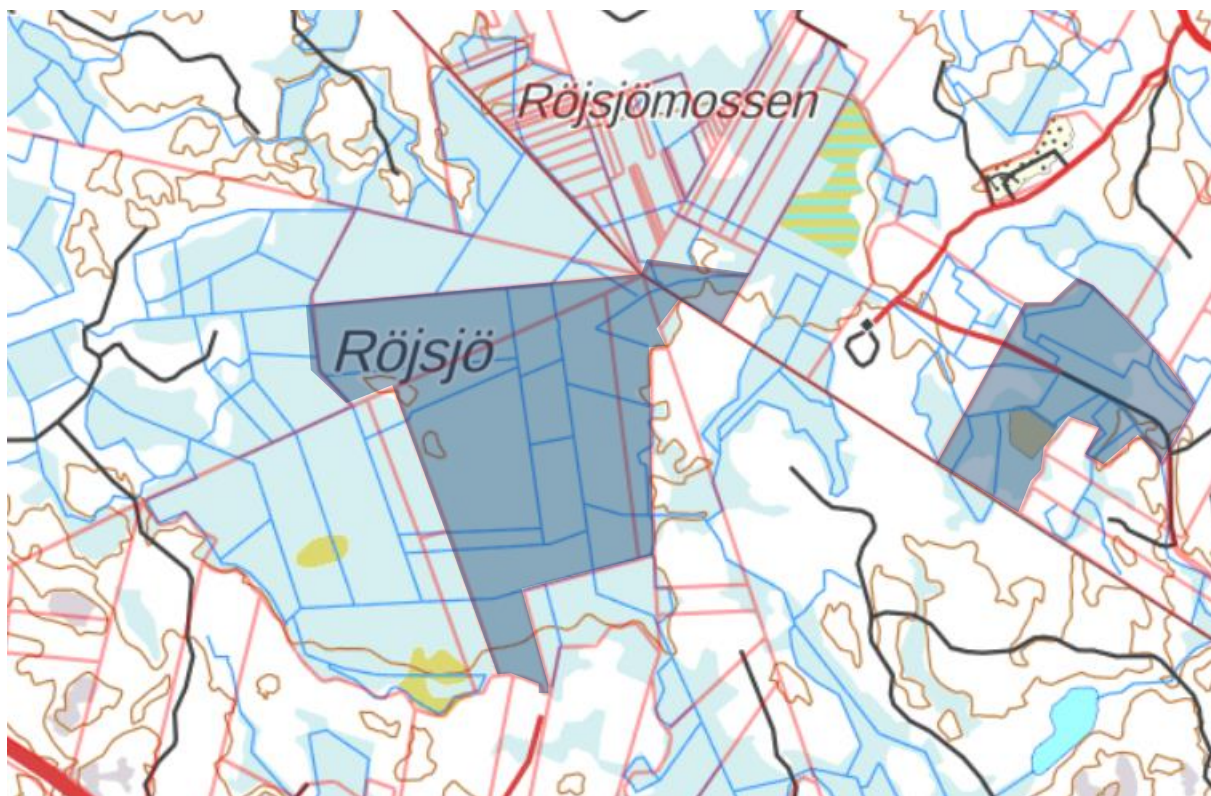
Programmet för deltagande och bedömning preciseras och kompletteras vid behov allteftersom planarbetet fortskrider. Ett uppdaterat PDB kan läsas på Lovisa stads webbplats www.lovisa.fi under hela planprocessens gång.

1 Planeringsområde

Det här programmet för deltagande och bedömning behandlar solkraftsprojektområden belägna i Lovisa stad, Röjsjö planeringsområde samt Sarvlax planeringsområde (Norrsarvalx).

Röjsjö planeringsområdet är beläget i västra Lovisa, norr om Borgå motorväg och söder om riksväg 6. Det omfattar delar av det utdikade myrområdet Röjsjö samt ett område vid Brännankärret–Tallmossen som ligger ungefär en kilometer österut. Planeringsområdet utgör sammanlagt ca 187 hektar, varav 135 finns i Röjsjö och 52 hektar i Brännankärret. Planeringsområdet visas med en mörkare nyans i figur 1. Planområdets gräns preciseras under planarbetets gång.

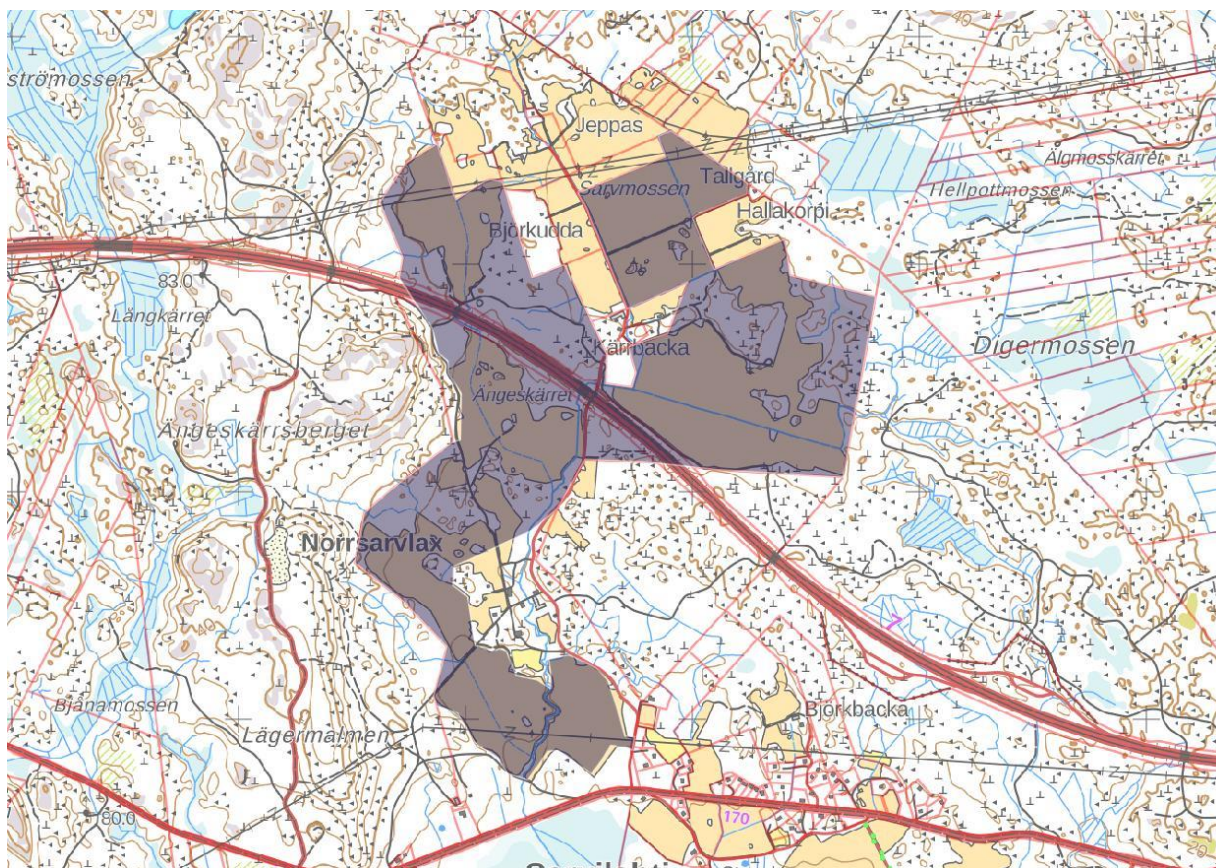
9.10.2023



Figur 1. Delgeneralplaneområdet Röjsjö (till vänster) och Brännankärret-Tallmossen (till höger) visas med en mörkare nyans. Planområdets gräns preciseras under planarbetets gång.

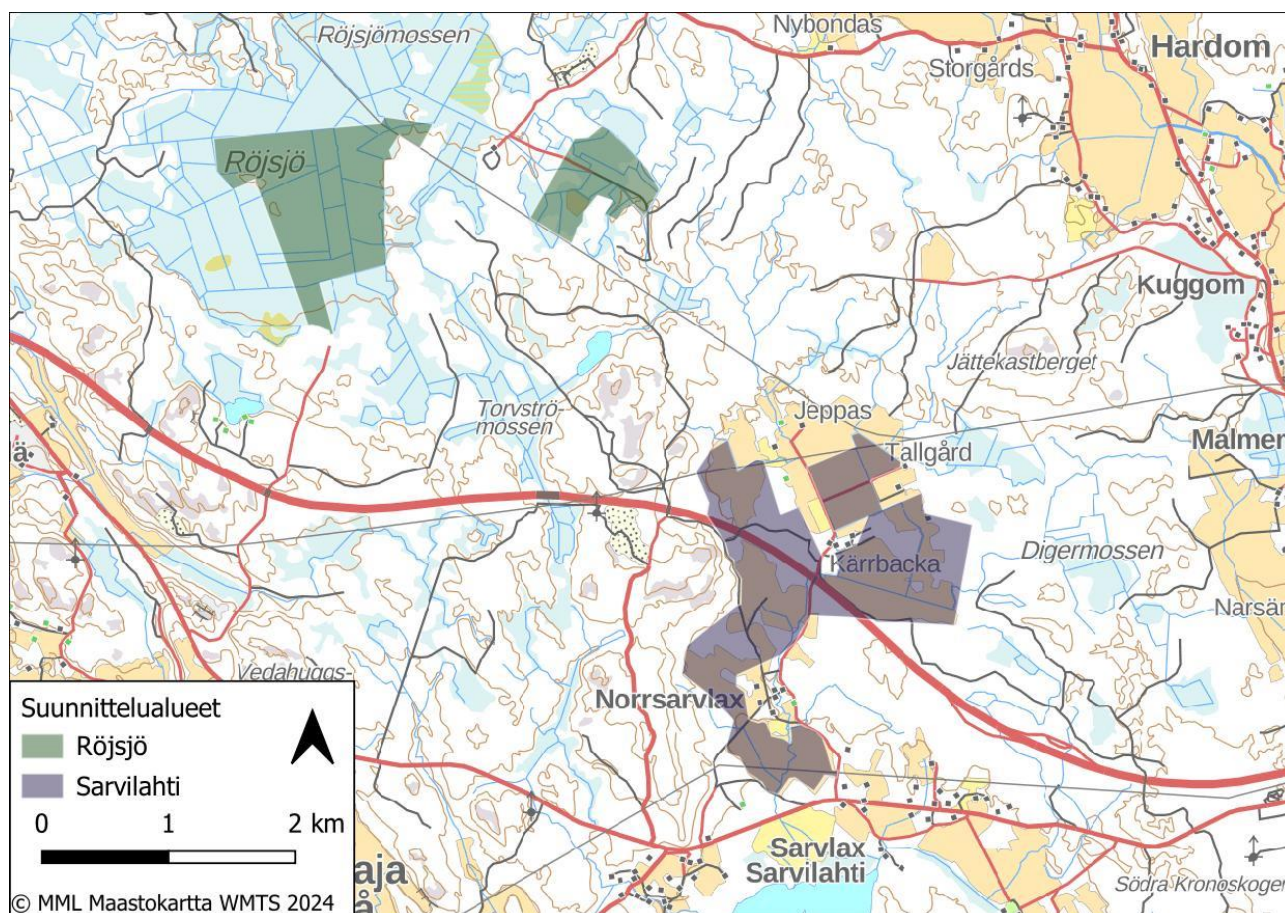
Sarvlax planeringsområde ligger cirka tre kilometer nordväst om Lovisa centrum. Området ligger på båda sidor av Borgå motorväg. Planeringsområdet är cirka 270 hektar stort. Planeringsområdets gräns är markerad med mörk färg i bild 2. Planeringsområdets gräns kommer att preciseras under planeringsprocessens gång.

9.10.2023



Figur 2. Planeringsområdet för delgeneralplanen för Sarvlax område visas i mörk färg. Planområdets gräns kommer att preciseras under planeringsprocessens gång.

9.10.2023



Figur 3. Rörsjö planeringsområde visas i grönt, Sarvlax planeringsområde i grå.

1.1 Planeringens mål och syfte

Målet för delgeneralplanen är att främja produktion av förnybar energi och möjliggöra nyanvändning delvis på tidigare torvproduktionsområden. Syftet med planen är att göra det möjligt att placera ett solkraftverk i industriell skala i projektområdet. Kraftverksområdets gräns preciseras under planarbetets gång. Vid fastställandet av gränserna beaktas aktuella begränsande faktorer, såsom eventuella natur- och rekreationsvärden samt övriga omständigheter som påverkar planläggningen. I delgeneralplanarbetet undersöks möjligheten att utarbeta en plan med rättsverkningar som direkt styr byggandet.

Ett mål för delgeneralplanen är också att verkställa Lovisa stads strategi. I det fjärde hudmålet i Lovisa stads strategi nämns att staden ska vara en kolneutral stad år 2035. Delgeneralplanen stöder också stadens mål på mer detaljerad nivå i och med att den främjar målen i Lovisa stads åtgärdsplan för hållbar energi och hållbart klimat. För att säkerställa enhetlig markanvändning och ändamålsenlig planering strävar man efter att utarbeta generalplaner för solkraftverk som sammanhängande helhet.

Rörsjö solkraftsområdets delgeneralplanen gjordes anhängig genom Lovisa stads beslut (SF 17.5.2023, § 61) på initiativ av Forus Oy.

9.10.2023

Sarvlax solkraftsområdets delgeneralplanen gjordes anhängig genom Lovisa stadsfullmäktige den 13.3.2024 §30 på initiativ av Fortum Renewables Oy.

Projektet behandlas inom samma planprocess.

För Sarvlax område ansöker Projektaktören hos Närings-, trafik- och miljöcentralen om ett behovsprövningsbeslut av ett MKB-förfarande (miljökonsekvensbedömning). Således kommer delgeneralplaneringen att stöda sig bl.a. på de utredningar som tas fram inom ramen för en eventuell MBK-process. Om det bedöms att det inte finns något behov av ett MKB-förfarande kommer behövliga utredningar att utarbetas i anslutning till delgeneralplaneringen.

För Röjsjö projektet har man fått ett beslut enligt vilket behovet av MKB-förfarande inte föreligger (UUDELY/18 449/2023 3.4.2024). Röjsjöns detaljplan har beviljats ett bidrag från Miljöministeriet för genomförandet av byggande som stöder den gröna omställningen. Understödet främjar verkställandet av Finlands program för hållbar tillväxt samt målet i klimatlagen om kolneutralitet senast 2035. I samband med planen utarbetas en DNSH-bedömning (Do No Significant Harm/Orsaka inte betydande skada).

2 Utgångspunkter för planeringen

2.1 Nuläget

Röjsjö planeringsområde

Röjsjöområdet består av före detta torvmarksområden. Området ligger i den sydboreala zonen och i den finska indelningen av myrområden hör det till typen koncentrisk högmossar. Planeringsområdet ligger på en höjd av ca 27–30 meter över havsytan. Myrmarkerna i Röjsjö är helt och hållet utdikade. När torvproduktionen skulle inledas utarbetades en miljökonsekvensbeskrivning (Pöyry Management Consulting Oy, 2010), och redan då konstaterades att myrtyperna hade förändrats i hög utsträckning och att myren var starkt beskogad. Marken består i huvudsak av starrtorv/vitmoss-torv.

Röjsjö ligger i Forsby ås tillrinningsområde. Det närmaste grundvattenområdet är Kådbacken-Röjsjömalmen; det har klassificerats som ett annat för vattenförsörjning lämpligt grundvattenområde och ligger som närmast på ett avstånd av ca 200 meter norr om planeringsområdet.

Det finns inga nationellt värdefulla landskapsområden eller betydande byggda kulturmiljöer i planområdet. Det närmaste nationellt värdefulla landskapsområdet – Pernåvikens och Forsby ås kulturlandskap – finns som närmast på ca 2,0 km avstånd från Röjsjö planeringsområde mot sydväst. Det närmaste RKY 2009-objektet, Sarvlax gård med omgivning, finns som närmast på ca 3,0 km avstånd från Brännankärret-Tallmossen mot sydost. I planeringsområdet finns inga på landskapsnivå värdefulla kulturmiljöer. Den närmaste på landskapsnivå viktiga kulturmiljön är kulturlandskapet vid Lovisa å och Kvarnåsen, vilket som närmast ligger på ca 1,6 km avstånd från Brännankärret-Tallmossen mot nordost. Man känner för närvarande inte till att det skulle finnas fornlämningar eller andra

9.10.2023

kulturobjekt i planeringsområdet. I projektområdets norra kant finns ett gammalt gränsmärke, Grönholmen (beteckning 1000047500).

I planeringsområdet finns inga Natura 2000-områden. I planeringsområdet finns inga enskilda vägar eller naturskyddsområden på statsägd mark.

Genom planeringsområdet går 110 kV kraftledningen Korja-Lovisa 110 kV, till vilken det planerade solkraftverket ska anslutas. Det finns inga bostads- eller fritidshus i planeringsområdet.

Sarvlax planeringsområde

Sarvlax planeringsområde består av åkermark. Områdets markyta är cirka 5–25 m ovanför havsytan.

Sarvlax planeringsområde är beläget i Sarvlaxträskets avrinningsområde (81.029). På den sydvästra gränsen till planeringsområdet ligger Lägermalms klassificerade grundvattenområde, som är ett annat grundvattenområde lämpligt för vattenförsörjning.

På Sarvlax planeringsområde finns inga nationellt värdefulla landskapsområden (VAMA 2021). Det närmaste nationellt värdefulla landskapsområdet, Pernajanlahden och Forsby å:s kulturlandskap, ligger på ett avstånd av cirka 2,0 km väst om planeringsområdet. Den södra delen av planeringsområdet överlappar delvis ett nationellt betydelsefullt byggt kulturmiljöområde (RKY 2009), Sarvlax herrgård och omgivning.

På planeringsområdet finns inga regionalt värdefulla kulturmiljöer. Det närmaste regionalt viktiga området ur kulturmiljösynpunkt är Lovisa å och - ås kulturlandskap, som ligger cirka 1,7 km öster om Sarvlax planeringsområde. Det finns inga kända fornlämningar eller andra kulturplatser inom planeringsområdet. Vid den södra kanten av Sarvlax planeringsområde finns en fast fornlämning, den historiska boplaten Sarvlax Peltas (fornlämningsnummer 1000022396). Inom närheten av området, mindre än 500 meter från planeringsområdets gräns, finns också fem andra fornlämningar.

Till planeringsområdet ingår inte Natura 2000-områden. I planeringsområdet befinner sig inte naturskyddsområden på privat eller statligt ägd mark.

Nära Sarvlax planeringsområde, under 500 meters distans finns 28 bostadshus och 4 fritidshus. Inom planeringsområdet finns ett bostadshus.

Vid norra gränsen till planeringsområdet löper kraftledningen Anttila-Kymi 400 kV / Lovisa-Anttila 400 kV.

2.2 De riksomfattande målen för områdesanvändningen

De riksomfattande målen för områdesanvändningen är en del av systemet för planering av områdesanvändningen enligt markanvändnings- och bygglagen. De riksomfattande målen för områdesanvändningen ska beaktas och främjas i generalplaneringen. De riksomfattande målen för områdesanvändningen berör följande ämnesområden:

9.10.2023

Fungerande samhällen och hållbara färdvägar

En polycentrisk områdesstruktur som bildar nätverk och grundar sig på goda förbindelser främjas i hela landet och möjligheterna att utnyttja styrkorna i de olika områdena understöds. Förutsättningar skapas för att utveckla närings- och företagsverksamhet samt för att åstadkomma en sådan tillräcklig och mångsidig bostadsproduktion som befolkningsutvecklingen förutsätter.

Förutsättningar skapas för en koldioxidsnål och resurseffektiv samhällsutveckling, som i främsta hand stöder sig på den befintliga strukturen. Genom stora stadsregioner förstärks en sammanhållen samhällsstruktur.

Ett effektivt trafiksystem

Det riksomfattande trafiksystemets funktionsduglighet och resurshushållning främjar man genom att i första hand utveckla befintliga trafikförbindelser och nätverk. Förutsättningarna för rese- och transportkedjor som grundar sig på sam användning av olika transportformer och trafik tjänster samt fungerande knutpunkter inom gods- och persontrafiken säkerställs.

En sund och trygg livsmiljö

Man förbereder sig på extrema väderförhållanden och översvämningar samt på verkningarna från klimatförändringen. Nytt byggande placeras utanför översvämningsriskområden eller hanteringen av översvämningsrisker säkerställs på annat sätt.

Olägenheter för miljön och hälsan som orsakas av buller, vibrationer och dålig luftkvalitet förebyggs.

Ett tillräckligt stort avstånd lämnas mellan verksamheter som orsakar skadliga hälsoeffekter eller olycksrisker och verksamheter som är känsliga för effekterna eller också hanteras riskerna på annat sätt.

De behov som gäller samhällets övergripande säkerhet beaktas, i synnerhet försvarets och gränsbevakningens behov, och för dem säkerställs tillräckliga regionala utvecklingsförutsättningar och verksamhetsmöjligheter.

En livskraftig natur- och kulturmiljö samt naturtillgångar

Huolehditään valtakunnallisesti arvokkaiden kulttuuriympäristöjen ja luonnonperinnön arvojen turvaamisesta.

Bevarandet av områden och ekologiska förbindelser som är värdefulla med tanke på naturens mångfald främjas.

Det sörs för att det finns tillräckligt med områden som lämpar sig för rekreation samt för att nätverket av grönområden består.

Förutsättningar för bioekonomin och den cirkulära ekonomin skapas samt ett hållbart nyttjande av naturtillgångarna främjas. Det sörs för att sammanhängande odlings- och skogsområden som är viktiga för jord- och skogsbruket samt områden som är viktiga för den samiska kulturen och de samiska näringarna bevaras.

En energiförsörjning med förmåga att vara förnybar

Det skapas beredskap för produktion av förnybar energi och behovet av logistiska lösningar för detta. Vindkraftverken skall i första hand koncentreras till enheter som omfattar flera kraftverk.

Linjedragningar för kraftledning som är viktiga för den nationella energiförsörjningen tryggas så att det går att förverkliga dem. När nya kraftledningar dras ska i första hand de befintliga ledningskorridorerna utnyttjas.

9.10.2023



2.3 Landskapsplan

Landskapsplanen Nyland 2050 är i kraft i Röjsjö och Sarvlax delgeneralplaneområde. Nylandsplanen är en helhet som omfattar tre etapplandskapsplaner som har utarbetats för Helsingforsregionen, Östra Nyland och Västra Nyland. Planeringsområdet ligger inom Östra Nylands etapplandskapsplans område. Landskapsfullmäktige godkände planhelheten 25.8.2020. HFD förkastade 13.3.2023 de besvär som anförts över planen och Östra Nylands etapplandskapsplan trädde i kraft i enlighet med landskapsfullmäktiges beslut.




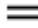




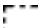
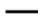


Figur 4. Utdrag ur Östra Nylands etapplandskapsplan (2023). De preliminära områdesgränserna visas med röda linjer, Sarvlax preliminära områdesgränser visas med violett.

I landskapsplanen har följande beteckningar anvisats i området eller dess omedelbara närhet:

-  SKOGSBRUKSDOMINERAT OMRÅDE, SOM ÄR VIDSTRÄCKT, SAMMANHÄNGANDE OCH BETYDANDE FÖR DET EKOLOGISKA NÄTVERKET
-  BEHOV AV GRÖNFÖRBINDELSE

9.10.2023

-  RIKTGIVANDE STRÄCKNING FÖR EN HUVUDBANA SOM FÖRVERKLIGAS PÅ LÅNG SIKT (östra strandbanan från Borgå österut)
-  KRAFTLEDNING (Koria-Lovisa 110 kV, Andersböle-Kymmene 400 kV/Lovisa-Andersböle 400 kV)
-  VÄG MED TVÅ KÖRBANOR AV BETYDELSE PÅ RIKSNIVÅ (Riksvägen 7)
-  VÄG MED EN KÖRBANA AV BETYDELSE PÅ RIKSNIVÅ (Riksvägen 6)
-  BEHOV AV TRAFIKFÖRBINDELSE PÅ LÅNG SIKT
-  VÄRDEFULL GEOLOGISK FORMATION
-  OMRÅDE SOM ÄR VIKTIGT MED TANKE PÅ KULTURMILJÖN ELLER LANDSKAPSVÅRDEN
(kulturlandskapet vid Lovisa å och Kvarnåsen i öster, omgivningen vid Pernåviken och Forsby ådal i väster)
-  GRUNDVATTENOMRÅDE (Kådbacken-Röjsjömalmen)
-  OMRÅDE LÄMPLIGT FÖR PRODUKTION AV VINDKRAFT (tv)
-  REGIONALT BETYDANDE VÄG

I landskapsplanen finns det i det aktuella delgeneralplaneområdet en beteckning för en kraftledning samt en riktgivande sträckning för en huvudbana som ska genomföras på lång sikt. Röjsjö planområde går också ut över ett område som har betecknats som ett skogsbruksdominerat område som är vidsträckt, sammanhängande och betydande för det ekologiska nätverket. Genom Sarvlax planområde går en väg av nationell betydelse med två körfält (Riksväg 7).

I närheten av planområdena finns också ett grundvattenområde och ett behov av en grönförbindelse

I landskapsplanen ges dessutom allmänna planeringsbestämmelser som gäller hela landskapet. Av dem berörs Röjsö och Sarvlax delgeneralplaneområde särskilt av följande:

Vid planeringen av områdesanvändningen ska man främja hållbara lösningar för stävjandet av klimatförändringen och anpassningen till klimatförändringen.

I den mer detaljerade planeringen och områdesanvändningen ska områdenas värdefulla särdrag tas i beaktande och naturens, landskapets och kulturmiljöns värden tryggas. I den mer detaljerade planeringen ska man kontrollera de senaste uppgifterna om värdefulla områden, objekt och

9.10.2023

förbindelser som ingår i myndighetsbeslut, inventeringar eller register samt noggrannare gränser för områden och objekt.

Det ska tas i beaktande vilken betydelse vidsträckta, sammanhängande natur- och kulturlandskapsområden har för stävandet av klimatförändringen och anpassningen till klimatförändringen, för utvecklingen av jord- och skogsbruket och näringar som stöder dem samt för naturens mångfald och rekreatjonsbruk. Man ska undvika att vidsträckta, sammanhängande obebyggda områden splittras och att deras areal blir mindre, särskilt på områden som ligger utanför utvecklingszonerna för tätortsfunktioner. Utvecklingen av helheten med Helsingforsregionens grönbälte ska tas i beaktande i den mer detaljerade planeringen.

Övergången till ett energisystem som är hållbart för klimatet ska främjas. I den mer detaljerade planeringen ska man främja hållbar användning av naturtillgångar, cirkulär ekonomi och bioekonomi, produktion av förnybar energi och utnyttjande av spillvärme. Vid byggande ska hållbar marksubstanshantering främjas.

I planeringen av vidsträckta produktionsområden för solenergi ska områdena i första hand placeras i närheten av den befintliga samhällsstrukturen och elnätets anslutningspunkter med beaktande av miljöns värden och specialvillkor.

2.4 Generalplaner och detaljplaner

På planeringsområdet finns inga gällande generalplaner eller detaljplaner. Det närmaste delgeneralplanerade området är Forsby-Gammelby och delgeneralplanerområdet för Pernås kust och skärgård.

Delgeneralplanen för vindkraft i Tetom korsar Röjsjös preliminärt planeringsområdet i norr. Delgeneralplanen för vindkraft i Tetom är just nu framlagt i form av ett planförslag.

Det närmaste detaljplanerade områdena är i Pernå, centrum av Lovisa och Forsby.

2.5 Markägande

Planområdet är i privat ägo.

2.6 Byggnadsordning

Lovisa stads byggnadsordning trädde i kraft 28.12.2022.

3 Konsekvensbedömning och utredningar

3.1 Konsekvensbedömning

Konsekvenserna av delgeneralplanens genomförande bedöms under planprocessens gång enligt ämnesområden som läggs fram nedan. Planeringsområdet kan också exponeras för konsekvenser

9.10.2023

utifrån och en del av delgeneralplanens konsekvenser kan sträcka sig bortom det egentliga planeringsområdet. Influensområdet fastställs specifikt för varje konsekvens eftersom de konsekvenser som ska bedömas är olika till sin natur. Dessutom utreds möjligheterna att lindra eventuella olägenheter. Vid bedömningen av planens konsekvenser utnyttjas de utredningar som tas fram under planprocessen. Delområdena av konsekvensbedömningen kan preciseras allteftersom planarbetet fortskrider.

Ekologiska konsekvenser

- Mark- och berggrund
- Naturmiljö (växt- och djurarter)
- Biologisk mångfald
- Yt- och grundvatten

Konsekvenser för klimat och energi

- Klimat
- Energiproduktion och -ekonomi

Ekonomiska konsekvenser

- Regionekonomi
- Kostnader för att bygga infrastruktur
- Jord- och skogsbruk
- Företagsekonomi

Konsekvenser för trafiken

- Trafiknätet (fordons-, kollektiv-, gång- och cykeltrafik)
- Trafikmängder, trafikens funktion och trafiksäkerhet
- Trafikbuller och luftkvalitet

Konsekvenser för samhällsstrukturen

- Regionala planers och generalplanens genomförande
- Samhällsstruktur
- Byggnader och konstruktioner
- Nät för samhällsteknisk försörjning

Sociala konsekvenser

- Människors levnadsförhållanden och livsmiljö
- En smidig vardag och rekreativsmöjligheter

Kulturella konsekvenser

- Fasta fornlämningar
- Landskap
- Byggd kulturmiljö

9.10.2023

Verkställandet av de riksomfattande målen för områdesanvändningen

3.2 Utredningar

När det gäller Sarvlax projektet ansöker Projektaktören om beslut om behovsprövning av ett MKB-förfarande (miljökonsekvensbedömning) hos Närings-, trafik- och miljöcentralen i Nyland. Således skulle delgeneralplaneringen stöda sig bl.a. på de utredningar som tas fram inom ramen för en eventuell MBK-process. Om det bedöms att det inte finns något behov av ett MKB-förfarande kommer behövliga utredningar att utarbetas i anslutning till delgeneralplaneringen.

För Röjsjö projektet har man fått ett beslut enligt vilket behovet av MKB-förfarande inte föreligger (UUDELY/18 449/2023 3.4.2024).

I samband med planprocessen utarbetas en DNSH-bedömning (Do No Significant Harm/Orsaka inte betydande skada).

4 Deltagande och växelverkan

4.1 Intressenter

Intressenter är de vars boende, arbete eller övriga förhållanden kan påverkas betydligt av planen:

- invånarna i planens influensområde
- företag och näringsidkare
- de som använder rekreationsområdena
- markägare och -innehavare i planens influensområde.

Lovisa stads myndigheter och förvaltningar:

- Byggnads- och miljönämnden

Myndigheter vars verksamhetsområden behandlas i planen:

- NTM-centralen i Nyland
- Nylands förbund
- Trafikledsverket
- Borgå museum, Östra Nylands landskapsmuseum
- Museiverket
- Räddningsverket i Östra Nyland
- Försvarmaktens huvudstab
- Transport- och kommunikationsverket Traficom
- Suomen Erillisverkot Oy
- Säkerhets- och kemikalieverket (Tukes)

Bolag som har verksamhet i området:

- Kymmenedalens El Ab
- Kotkan Energia Oy
- Teleoperatörer i området

Föreningar och andelslag som har verksamhet i området, bland annat:

9.10.2023

- Lovisa jaktvårdsförening
- Liljendal jaktvårdsförening
- Borgå Nejdens Fågelförening rf
- Östra Nylands fågel- och naturskyddsförening rf
- Nylands distrikt vid Finlands naturskyddsförbund rf
- Övriga enligt anmälan

Förteckningen på intressenter korrigeras och kompletteras efter behov under planeringens gång.

4.2 Deltagande

Intressenter har rätt att delta i beredningen av planen, bedöma verkningarna av planen och uttala sin åsikt om den (MBL 62 §).

Intressenterna och kommuninvånarna har rätt att framföra åsikter under den tid beredningsmaterialet och planutkastet är framlagda, och anmärkningar under den tid planförslaget är framlagt. För inlämnade åsikter och anmärkningar sammanställs bemötanden.

Detta program för deltagande och bedömning har utarbetats i enlighet MBL 63 § i samband med anhängiggörandet av generalplanen. I programmet för deltagande och bedömning (PDB) presenteras de metoder för deltagande och växelverkan som iakttas vid beredningen av planen. I programmet redogörs även för planläggningens huvudsakliga mål, hur planeringen fortskrider och den preliminära tidtabellen. I programmet ingår även en beskrivning av utredningar och konsekvensbedömningar som ska göras i samband med planläggningen.

9.10.2023

5 Planerings- och beslutskeden samt tidtabell

5.1 Planläggningsstart

Delgeneralplaneringen startade genom stadsstyrelsens beslut (KF 17.5.2023, § 61). Programmet för deltagande och bedömning angående Röjsjö projektområde har lagts till påseende under tiden 3.11-3.12.2023. Eftersom planläggningen för Sarvlax område anslöts till Röjsjö plan, har programmet för deltagande och bedömning uppdaterats.

Att planen aktualiserats och programmet för deltagande och bedömning lagts fram offentligt kungörs offentligt i lokaltidningen och på stadens webbplats. Materialet kan läsas på stadshuset samt på stadens webbplats.

Intressenter och kommuninvånare har under framläggningstiden möjlighet att framföra åsikter om programmet för deltagande och bedömning, antingen skriftligt eller muntligt. Skriftliga åsikter ska skickas till adressen Lovisa stad, Lovinfo, Mariegatan 12 A, 07901 Lovisa eller per e-post till någondera adressen lovinfo@loviisa.fi eller kaavoitus@loviisa.fi före framläggningstidens utgång. Utlåtanden om programmet för deltagande och bedömning begäras av myndigheterna. Responsen behandlas i en sammanfattning och bemötanden ges på utlåtanden och åsikter.

5.2 Delgeneralplanens beredningsskede

Preliminär tidsplan: sommaren 2024-hösten 2024

Näringslivs- och infrastrukturnämnden fattar beslut om offentlig framläggning av planberedningsmaterialet (program för deltagande och bedömning, planutkast, planbeskrivning och separata utredningar). Framläggningen kungörs offentligt i lokaltidningen och på stadens webbplats. Materialet läggs fram på anslagstavlan i Lovinfo och på stadens webbplats.

Intressenter och kommuninvånare har under framläggningstiden möjlighet att framföra åsikter om beredningsmaterialet, antingen skriftligt eller muntligt. I samband med framläggningen av planutkastet hålls en offentlig tillställning, där planläggningen presenteras och deltagarna kan ställa frågor om ärendet. Skriftliga åsikter ska skickas till adressen Lovisa stad, Lovinfo, Mariegatan 12 A, 07901 Lovisa eller per e-post till någondera adressen lovinfo@loviisa.fi eller kaavoitus@loviisa.fi före framläggningstidens utgång. Utlåtanden om beredningsmaterialet begärs av myndigheterna. Responsen behandlas i en sammanfattning och bemötanden ges på utlåtanden och åsikter.

5.3 Förslaget till generalplan

Preliminär tidsplan: hösten 2024-vintern 2024

Näringslivs- och infrastrukturnämnden beslutar om offentlig framläggning av materialet i förslagsskedet. Framläggningen kungörs offentligt i lokaltidningen och på stadens webbplats.

9.10.2023

Under framläggningstiden har intressenter och kommuninvånare möjlighet att framföra anmärkningar om materialet i förslagsskedet. Skriftliga anmärkningar ska skickas till adressen Lovisa stad, Lovinfo, Mariegatan 12 A, 07901 Lovisa eller per e-post till någondera adressen lovinfo@loviisa.fi eller kaavoitus@loviisa.fi före framläggningstidens utgång. Utlåtanden om materialet i förslagsskedet begärs av myndigheterna. Responsen behandlas i en sammanfattning och bemötanden ges på utlåtanden och anmärkningar.

5.4 Godkännande av generalplanen

Preliminär tidsplan: början av år 2025

Näringslivs- och infrastrukturnämnden behandlar planförslaget som eventuellt har preciserats utifrån utlåtandena, konsekvensbedömningen samt eventuella anmärkningar. Stadsstyrelsen behandlar planförslaget och stadsfullmäktige beslutar om godkännandet av planen.

Generalplanen träder i kraft när beslutet om godkännande har vunnit laga kraft och har kungjorts (MBL 37 §). Att planen har godkänts meddelas NTM-centralen i Nyland, dem som sökt planändring och dem som skriftligen har begärt att bli informerade (MBL 67 §). Att planen vunnit laga kraft kungörs på stadens officiella anslagstavla i Lovinfo och i lokaltidningarna (MBF 93 §).

Tidtabellen kompletteras och preciseras under planeringens gång.

9.10.2023

6 Kontaktuppgifter:

Lovisa stad

Lovisa stad, Lovinfo
Mariegatan 12 A
07900 LOVISA

e-post: lovinfo@loviisa.fi
tfn 019 555 555
Öppet mån–fre 9.00–16.00.

Du kan lämna skriftliga åsikter och anmärkningar också:

Lovisa stad, centralen för näringsliv och infrastruktur Stadsplaneringsavdelningen
e-post: kaavoitus@loviisa.fi
PL 77 07901 Loviisa

Mer information lämnas av:

(på svenska)
Pontus Edvinsson
Planerare
tfn 040 5832 029
e-post: fornamn.efternamn@loviisa.fi

(på finska)
Marko Luukkonen,
Chef för stadsplaneringsavdelningen
tfn 0440 555 403

Plankonsult

FCG Finnish Consulting Group Ab

Projektledare Julia Virkkala
tfn 0400862592
e-post: julia.virkkala@fcg.fi

Programmet för deltagande och bedömning kompletteras och ändras vid behov allteftersom planeringen fortskrider.