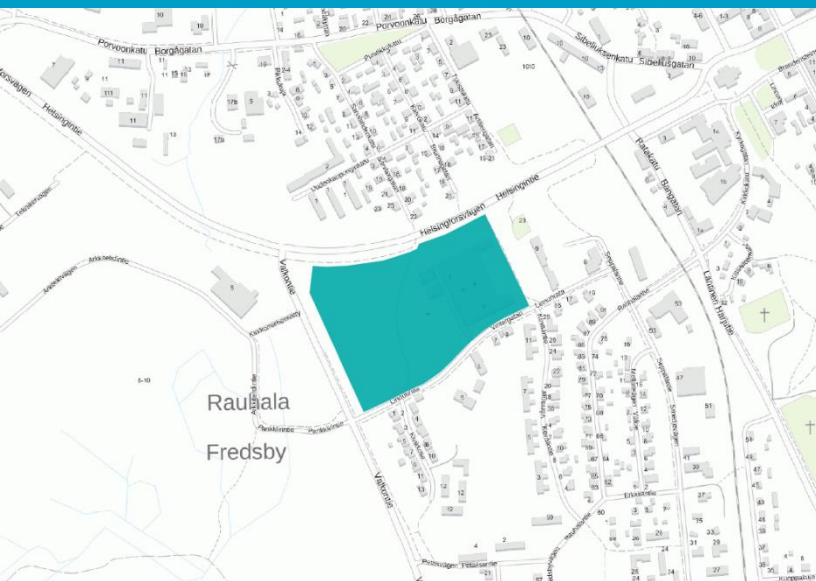


*Asemakaavan muutos, kaupunginosa 7, Rauhala-
Antinkylä, kortteli 707 ja siihen liittyvät
suojaviheralueet*

Helsingintie/Valkontie/Linnunrata

Kaavaselostus



1 Perus- ja tunnistetiedot

1.1 Tunnistetiedot

Alue:	Helsingintie/Valkontie/Linnunrata, Loyal Oy
Kaupunki:	Loviisa
Kaupunginosa:	7 Rauhala-Antinkylä
Kortteli:	707
Kaava:	Asemakaavan muutos
Kaavatunnus:	7-35
Dnro:	1574/10.02.03/2022

Asemakaavan selostus koskee 30.5.2024 päivättyä asemakaavakarttaa.

1.2 Kaava-alueen sijainti

Suunnittelualue sijaitsee kaupunginosassa 7 Rauhala-Antinkylä, Helsingintien, Valkontien sekä Linnunradan rajaamalla alueella. Kaavoitettava alue on pääosin rakennettua teollisuusaluetta (TY) ja osittain suojaviheraluetta (EV) sekä lähivirkistysaluetta (VL). Asemakaavan muutos koskee Loyal Oy:n omistamaa kiinteistöä 434-7-707-9 ja osaa Loviisan kaupungin omistamasta kiinteistöstä 434-401-6-69.

1.3 Kaavan nimi ja tarkoitus

Kaavan nimi on *Asemakaavan muutos, kaupunginosa 7, Rauhala-Antinkylä, kortteli 707 ja siihen liittyvät suojaviheralueet*. Asemakaavan tavoitteena on tutkia, voidaanko teollisuusaluetta laajentaa suojaviheralueelle ja onko mahdollista sijoittaa teollisuuskorttelista uusi liittymä, joka palvelisi raskasta liikennettä.

1.4 Selostuksen sisällysluettelo

1	Perus- ja tunnistetiedot.....	1
1.1	Tunnistetiedot	1
1.2	Kaava-alueen sijainti.....	1
1.3	Kaavan nimi ja tarkoitus	1
1.4	Selostuksen sisällysluettelo	1
1.5	Luettelo selostuksen liiteasiakirjoista.....	2
1.6	Luettelo kaavaa koskevista asiakirjoista, taustaselvityksistä ja lähdeaineistoista	2
2	Tiivistelmä.....	3
2.1	Kaavaprosessin vaiheet	3
2.2	Asemakaava	3
2.3	Asemakaavan toteuttaminen	3
3	Lähtökohdat.....	3
3.1	Selvitys suunnittelualueen oloista	3
3.2	Suunnittelutilanne	11
4	Asemakaavan suunnittelun vaiheet	14
4.1	Asemakaavan suunnittelun tarve	14
4.2	Suunnittelun käynnistäminen ja sitä koskevat päätökset	14

Kaupunkisuunnitteluosasto – Kaavaselostus

4.2.1	Osalliset	14
4.2.2	Vireilletulo	14
4.2.3	Osallistuminen ja vuorovaikutusmenettelyt (<i>Liite 2</i>)	14
4.3	Asemakaavan tavoitteet.....	16
4.3.1	Lähtökohta-aineiston antamat tavoitteet	16
5	Asemakaavan kuvaus	17
5.1	Kaavan rakenne	17
5.1.1	Mitoitus	17
5.2	Kaavamerkinnot ja -määräykset	17
5.3	Ympäristön laatua koskevien tavoitteiden toteutuminen	19
5.4	Kaavan vaikutukset.....	20
5.4.1	Vaikutukset elinkeinoihin	20
5.4.2	Liikenteelliset vaikutukset	20
5.4.3	Alue- ja yhdyskuntarakenne	21
5.4.4	Kaupunki- ja maisemakuva	21
5.4.5	Luonnonympäristö.....	22
5.4.6	Pinta- ja pohjavedet.....	22
5.4.7	Ilmasto	22
5.4.8	Melu.....	22
5.4.9	Ihmisiin kohdistuvat vaikutukset	22
5.4.10	Kemikaaliturvallisuus.....	22
5.4.11	Suhde maakuntakaavaan	22
5.4.12	Kaavan suhde yleiskaavaan	23
5.5	Ympäristön häiriötekijät	24
6	Asemakaavan toteutus.....	24
6.1	Toteuttaminen ja ajoitus	24
6.2	Toteutuksen seuranta.....	24

1.5 Luettelo selostuksen liiteasiakirjoista

Liite 1 Osallistumis- ja arviointisuunnitelma

Liite 2 Kooste palautteesta ja laaditut vastineet

1.6 Luettelo kaavaa koskevista asiakirjoista, taustaselvityksistä ja lähdeaineistoista

– Helsingintien melumallinnus Lovalin kohdalla, Ramboll Finland Oy, 2.11.2023

– Selvitys Rauhala-Antinkylän alueen suuronnettomuusriskeistä maankäytön suunnittelua varten.
Gaia Consulting Oy, 21.8.2023

– Vesikaton talotekniikan meluselvitys, Loval Oy Loviisa, Sitowise, 30.6.2023

– Lovalin ja päiväkodin asemakaavojen liikenneselvitys, Ramboll Finland Oy, 1.6.2023

- Maaperätiedot, Geologian tutkimuskeskus, <https://gtkdata.gtk.fi/Maankamara/index.html>, 13.1.2023
- Kemikaalilaitosten konsultointivyöhykkeet, Turvallisuus- ja kemikaalivirasto Tukes, 1.7.2022
- Neljän liittymän liikenneturvallisuuden parantaminen, Loviisa, Esiselvitys, Uudenmaan ELY-keskus, Sweco, 23.2.2022
- Loviisan kävelyn ja pyöräliikenteen edistämishjelma, Ramboll Finland Oy, 2021
- Kaupan palveluverkkoselvitys Loviisan kaupungin alueella, FCG Suunnittelu ja tekniikka Oy, 2020
- Loviisan pohjoisosan ja Tesjoen osayleiskaavan kaavaselostus, Sito OY, 29.5.2008
- Loviisan pohjoisosien ja Ruotsinpyhtään Tesjoen osayleiskaava-alueen (=LOTES-alueen) arkeologinen inventointi, Museovirasto, 2007
- Yritystoiminnan kehittäminen ja sijoittumisen mahdollisuudet, Entrecon, 2006
- Loviisan pohjoisosan – Tesjoen osayleiskaavan luontoselvitys. Enviro, 20.11.2006
- Loviisan lepakkokartoitus 2005, Batcon Group
- Loviisan kaupungin alueen kasvillisuuskartoitus sekä yleinen kuvaus linnustosta, Maud Östman, 1994

2 Tiivistelmä

2.1 Kaavaprosessin vaiheet

Kaavan vireilletulo elinkeino- ja infrastruktuurilautakunnan kokouksessa 15.12.2022, § 188

Kuulutus kaavan vireilletulosta 20.1.2023

Osallistumis- ja arviointisuunnitelma sekä alustavat luonnokset nähtävillä 20.1.–20.2.2023

Kaavaluonnoksen nähtävälle asettamisen käsittely elinkeino- ja infrastruktuurilautakunnassa 23.3.2023 § 61

Kaavaluonnos nähtävillä 21.4.–22.5.2023

Kaavaehdotuksen nähtävälle asettamisen käsittely elinkeino- ja infrastruktuurilautakunnassa 25.1.2024

Kaavaehdotus nähtävillä 16.2.–18.3.2024

Kaavan hyväksyminen __.__.2024, § ____

2.2 Asemakaava

Asemakaavan muutoksella on osoitettu teollisuusrakennusten korttelialue, jolla ympäristö asettaa toiminnan laadulle erityisiä vaatimuksia (TY) sekä Linnunradan ja Helsingintien varrella olevat suojaviheralueet (EV). Valkotien varteen on osoitettu yhdyskuntateknistä huoltoa palvelevien rakennusten ja laitteiden aluetta (ET). Rakennusoikeus on osoitettu tehokkuusluvulla $e=0,50$ ja kerrosluvuksi on osoitettu II.

2.3 Asemakaavan toteuttaminen

Asemakaavan toteuttaminen on mahdollista, kun asemakaava on saanut lainvoiman.

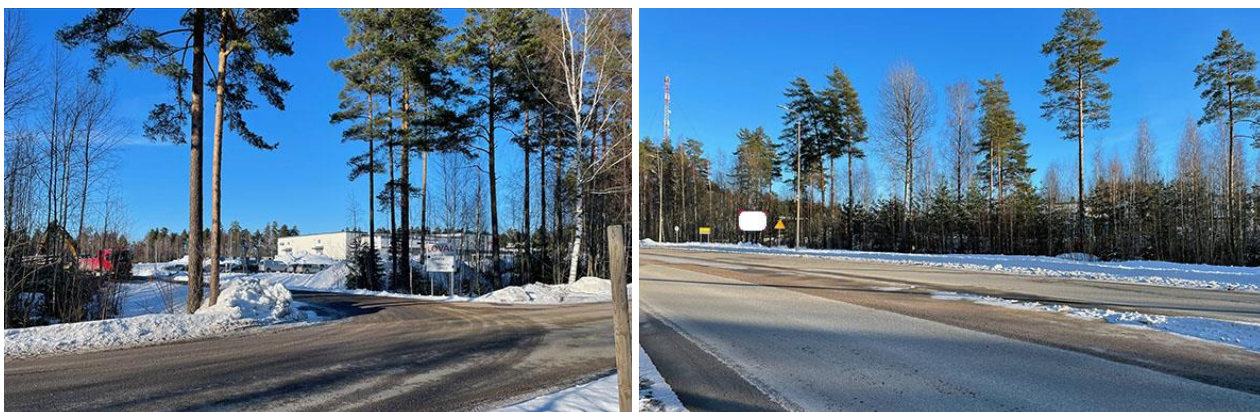
3 Lähtökohdat

3.1 Selvitys suunnittelualan oloista

Suunnitteluala on kooltaan noin 7,3 hehtaaria. Kaavoitettava alue on pääosin rakennettua teollisuusaluetta sekä tie- ja katualueisiin rajautuvaa metsäistä suojaviheraluetta. Kunnallistekniikka sijaitsee Linnunradan katualueella. Alueen sähköverkkoa palvelevat maakaapelit sijaitsevat Valkontien varressa sekä nykyisten tehdasrakennusten pohjoispuolella. Valkontien varrella sijaitsee myös erotinasema. Kaavamuutosalueen koillisosa sijaitsee Panimonmäen 1. luokan pohjavesialueella. Pohjavesialue rajautuu kaavamuutosalueeseen Helsingintien puolelta. Suunnittelualan itäpuolella sijaitsee pieneläinten hautausmaa. Suunnitteluala sijaitsee Helsingintien varrella, josta on Loviisan pohjoisosien ja Tesjoen osayleiskaavan (LOTES) yhteydessä tunnistettu maisemallisesti tärkeä näkymä kohti Loviisan kirkkoa.

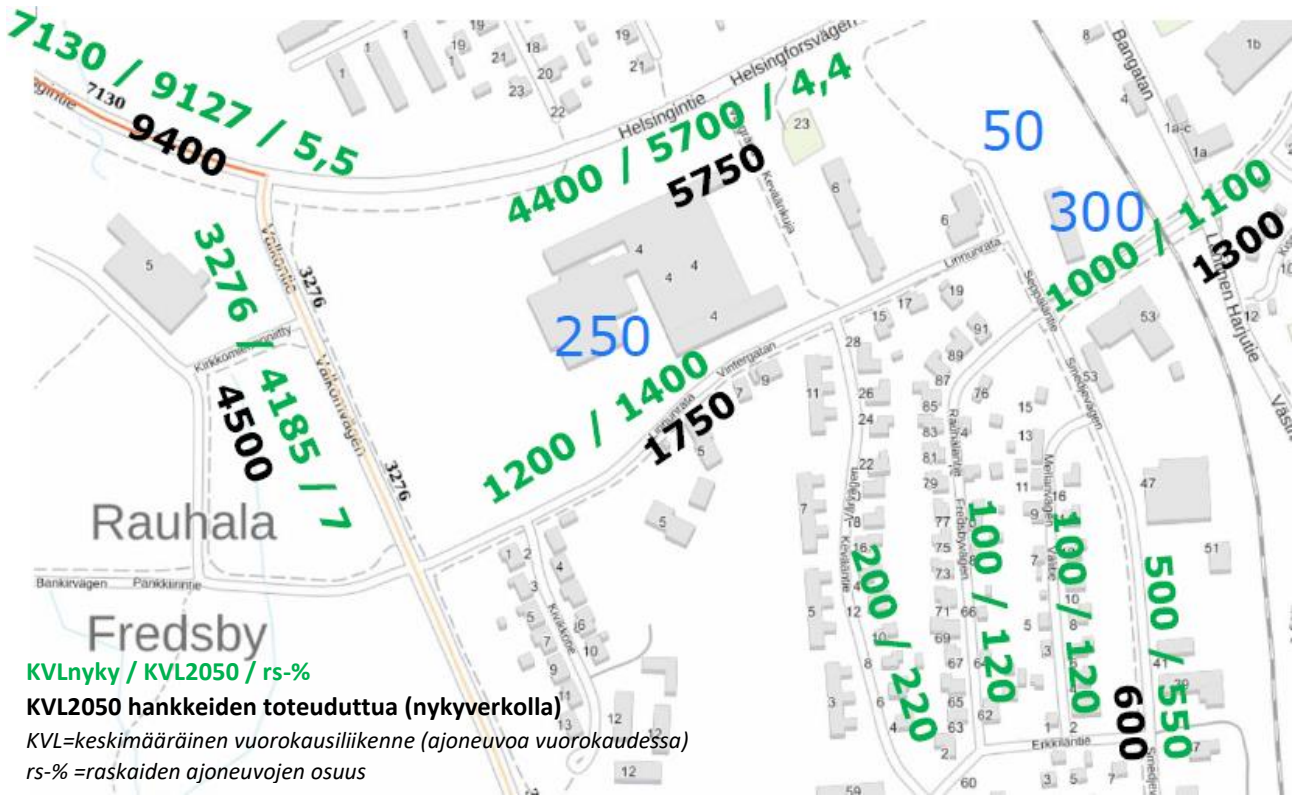
Kaupunkisuunnitteluosasto – Kaavaselostus

Suunnittelualueella sijaitsee Loval Oy:n tuotantotilat. Vuonna 1960 perustettu Loval Oy tuottaa lämmitys- ja tyhjiöuotorsratkaisuja. Tehdas työllistää noin 400 henkilöä. Tehdas on turvallisuus- ja kemikaalivirasto Tukesin valvonnan alainen yritys, jonka tuotantoprosessissa käytetään ja varastoidaan muun muassa vetyä ja nestekaasua, jotka ovat herkästi syttyviä kaasuja. Yrityksen merkittävimmät suuronnettomuusriskit aiheutuvat palo- ja räjähdysvaarallisten aineiden käytöstä. Yritys valmistaa vaativiin kohteisiin paineenkestäviä lämmönsiirtimiä, boilereita, erilaisia lämmittimiä ja lämmitysvastuksia. Toiminta on voimakkaassa kasvussa, ja nykyisten tilojen lounaispuolelle rakennetaan tuotantotilojen laajennusta. Keskeisiä valmistustekniikoita ovat tyhjiöjuottaminen, liimaaminen, hitsaaminen ja hehkuttaminen. Vaaroja liittyy hehkutuksessa ja hitsauksessa käytettäviin kemikaaleihin. Tämän laitoksen ympärillä on 0,5 kilometrin säteellä oleva konsultointivyöhyke. Turvallisuus- ja kemikaaliviraston (Tukes) mukaan konsultointivyöhykkeellä tapahtuvista kaavoitusmuutoksista tai merkittävämmästä rakentamisesta on pyydettävä lausunto Tukesilta ja pelastusviranomaiselta.



Liikenne

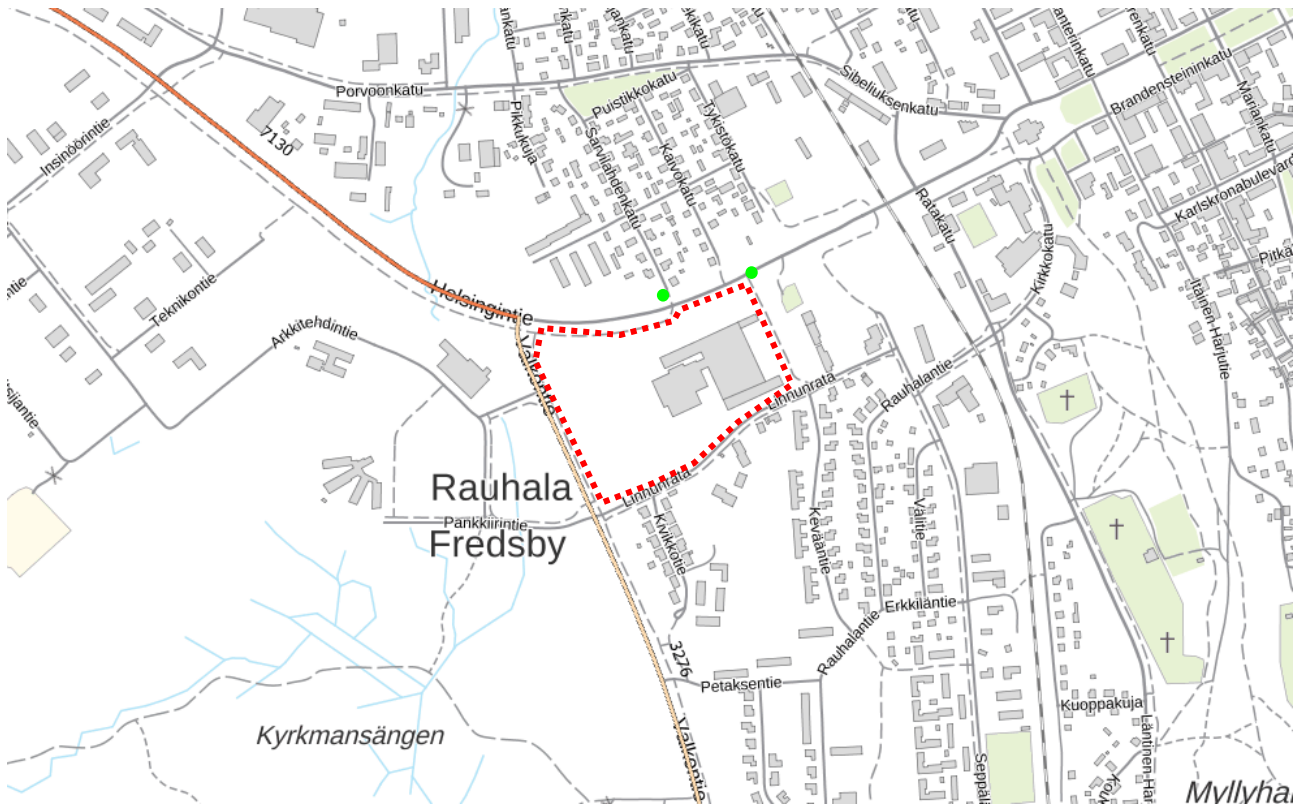
Alueelta on laadittu kahden vierekkäisen asemakaavahankkeen eli Lovalin ja päiväkodin asemakaavojen liikenneselvitys keväällä 2023. Liikenneselvityksen tavoitteena oli selvittää kaavaluonnosten liikenteelliset vaikutukset ja katuverkon kehittämistarpeita sekä laatia liikennesuunnitelma päiväkodin järjestelyistä. Selvityksen mukaan keskimääräinen vuorokausiliikenne Helsingintiellä on 4 400 ajoneuvoa vuorokaudessa, Valkontienellä 3 276 ajoneuvoa vuorokaudessa ja Linnunradalla 1 200 ajoneuvoa vuorokaudessa. Suunnittelualueen eteläpuolella sijaitsee Linnunrata-katu, josta Loval Oy:hyn suuntautuva liikenne kulkee. Valkontien, Helsingintien ja Linnunradan yhteydessä on myös kevyen liikenteen väylät. Suunnittelualueen itäpuolella sijaitsee erillinen kevyenliikenteenväylä, Keväänkuja, joka johtaa Linnunradalta Helsingintielle.



Liikenne-ennuste perustuu Helsingintien ja Valkontien osalta Traficomien uusimpaan kasvukerroin-ennusteeseen. Henkilö- ja pakettiautoliikenteen odotetaan kasvavan 29 prosenttia vuoteen 2050 mennessä ja raskaiden ajoneuvojen määrän 13 prosenttia. Alemman katuverkon osalta on arvioitu asemakaavojen mahdollistaman uuden maankäytön matkatuotoksia Ympäristöministeriön matkatuotosoppaan 27/2008 avulla. Alle 20 000 asukkaan kaupunkiseudun keskustaajamissa asukkaiden matkoista tehdään henkilöautolla 59 prosenttia, ja matkatuotos on 2,46 matkaa/asukas/vrk. Päiväkodin matkatuotokseksi arvioitiin 70 käyntiä/100 k-m² ja henkilöauton kulkutapaosuudeksi 67 prosenttia. LOVALin alueen liikennemäärien kasvu perustuu yrityksen toimittamiin arvioihin, työpaikkojen määrä kasvaa nykyisestä 400:sta noin 500:aan ja kuljetusten määrä kaksinkertaistuu 20 käyntiin vuorokaudessa. Uusi maankäyttö tuottaa noin 600 uutta automatkaa vuorokaudessa, ja näistä puolet liittyy päiväkotiin.

Suunnittelualueen lähimmät linja-autopysäkit sijaitsevat Helsingintiellä aivan suunnittelualueen vieressä, joten alue on hyvin saavutettavissa julkisella liikenteellä arkisin.

Kaupunkisuunnitteluosasto – Kaavaselostus



Tieliikenteen liikennemäärät, 13.1.2023. Lähimmät linja-autopsäkit ●

Melu

Liikennemelusta on tehty melumallinnus kaavan yhteydessä. Nykytilanteessa päiväajan melutasovyöhyke 55 dB ulottuu Helsingintien pohjoispuolella Sarvilahdenkadun ja Kaivokadun eteläpäissä oleviin asuinrakennuksiin kiinni (kuva 1). Yöaikana 50 dB:n meluvyöhyke on hieman suppeampi (kuva 2).

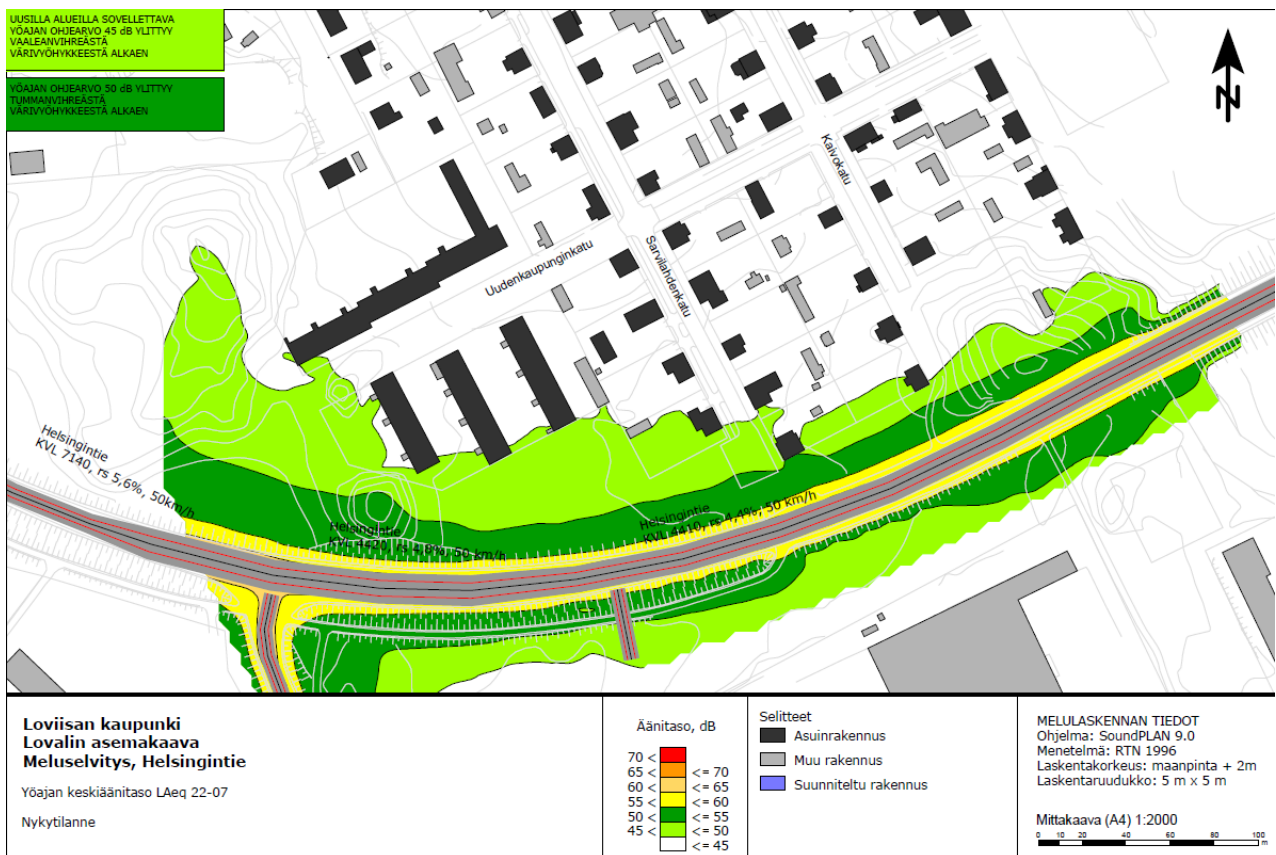
Ennustetilanteessa vuoden 2050 päiväajan melutasovyöhyke 55 dB laajenee hieman nykytilan nähden, johtuen ennustetusta liikennemäärien kasvusta Helsingintiellä (kuva 3). Uusia asuinrakennuksia ei sijoitu 55 dB:n ylittävälle vyöhykkeelle verrattuna nykytilaan, vaikkakin vyöhyke ulottuu Uudenkaupunginkadun länsipäässä olevien rivitalojen eteläpäätysten tasalle.

Melu leviää Helsingintieltä pohjoispuolen asutukseen siten, että tietä lähimmät asuinrakennukset Sarvilahdenkadun ja Kaivokadun eteläpäissä ovat päiväohjearvon 55 dB tasolla tai lievästi sen yli. Liikenteen ennustetusta kasvusta johtuen vuoden 2050 melutasot ovat hieman korkeammat kuin nykytilassa.

Kaupunkisuunnitteluosasto – Kaavaselostus

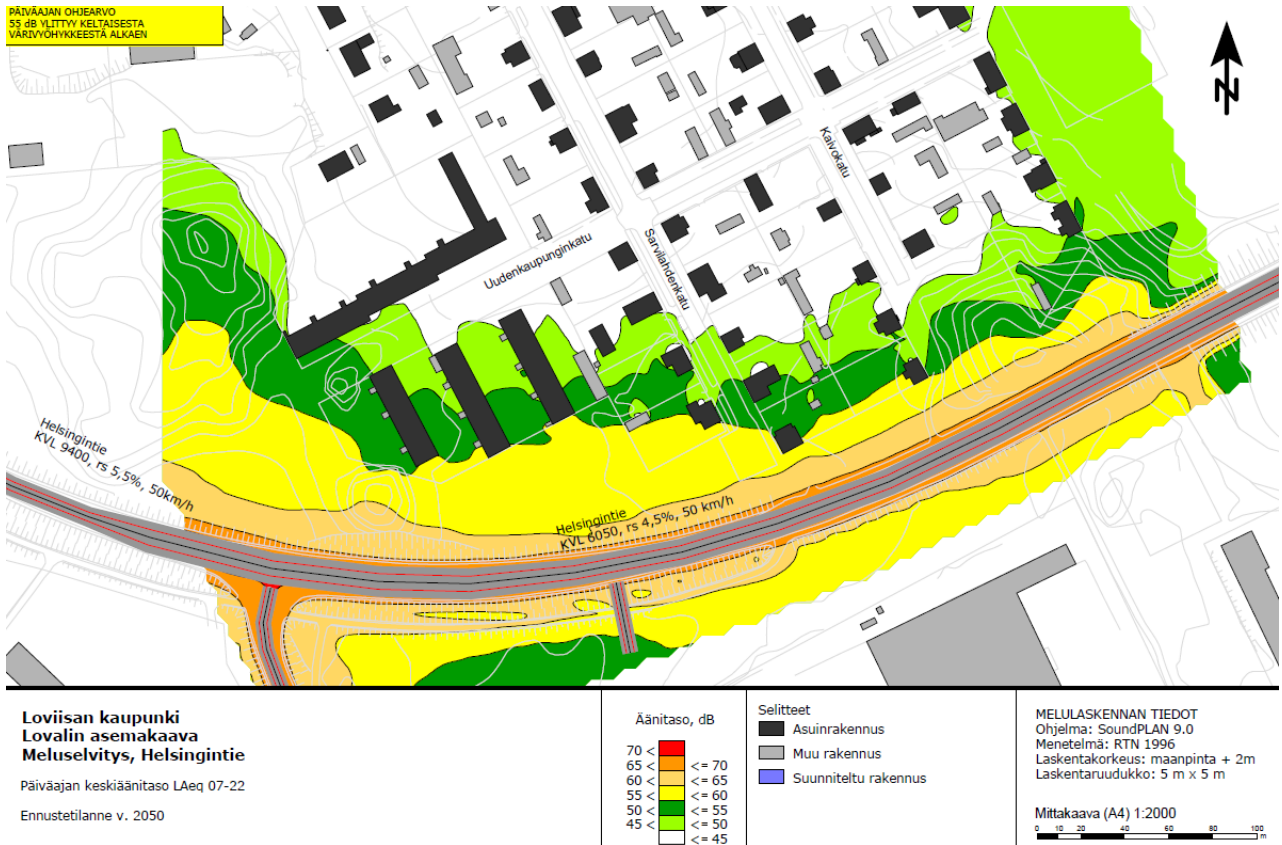


Kuva 1. Nykytilanne, päivä.



Kuva 2. Nykytilanne, yö.

Kaupunkisuunnitteluosasto – Kaavaselostus

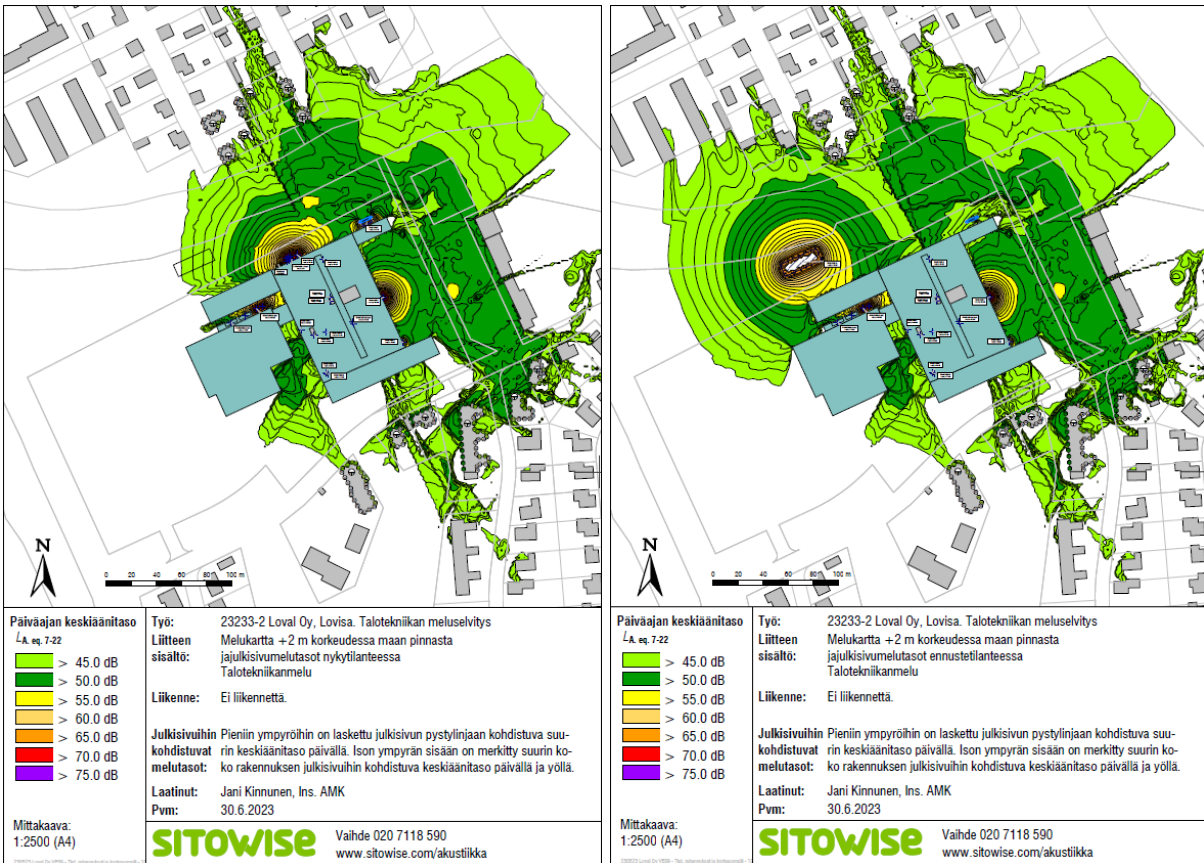


Kuva 3. Ennustetilanne, päivä.



Kuva 4. Ennustetilanne, yö.

Loyal Oy on teettänyt ympäristömelumallinnuksen LVIS-laitteiden aiheuttamista äänitasoista.



Nykytilanne

Ennustetilanne

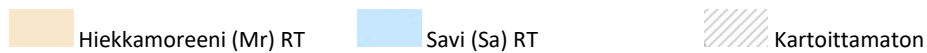
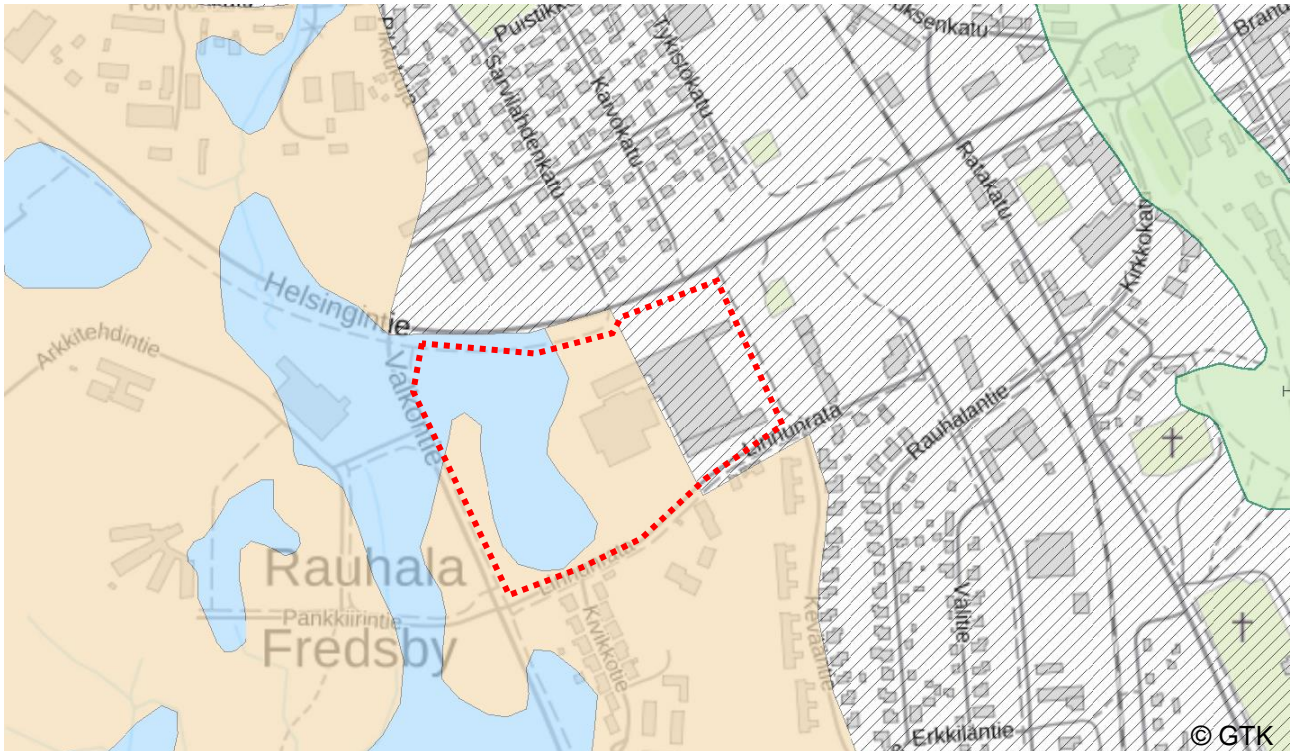
Edellä olevissa kuvissa on esitetty tehtaan vesikatolla ja pihalla sijaitsevien talotekniikan aiheuttamat keskiäänitasot kohteen lähiympäristössä sekä julkisivuihin kohdistuvat suurimmat melutasot lähimpien asuinrakennusten osalta nykytilanteessa ja ennustetilanteessa. Ennustetilanteessa on esitetty lämmöntalteenottolaitoksen keskiäänitasot. Talotekniikan tuottamat äänitasot ylittävät nyky- ja ennustetilanteessa ympäristöministeriön asetuksen ohjearvot, eli suurimmat sallitut äänitasot naapuruston asuinrakennusten julkisivuilla tai pihoilla.

Kaupunkisuunnitteluosasto – Kaavaselostus

Pinnan muodot ja maaperä

Pinnanmuodoiltaan suunnittelualue on tasaista, lukuun ottamatta yhtä mäkeä Linnunradan varrella. Alueella sijaitsee Linnunradan varressa isoja siirtolohkareita, jotka ovat asemakaavalla suojeltuja.

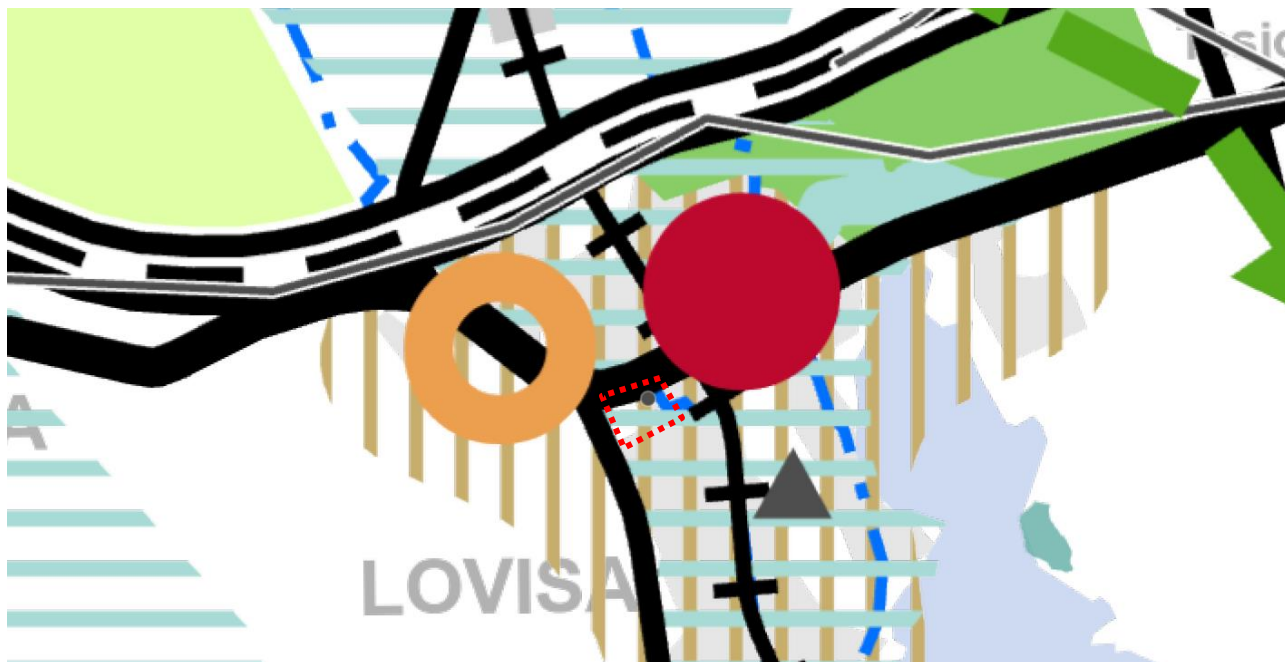
Geologian tutkimuskeskuksen tuottaman maaperäkartaston (1:20 000) mukaan pohjamaalaji alueella on pääasiassa moreeni, mutta alueen länsiosa on savea.



3.2 Suunnittelutilanne

Maakuntakaava

Alueella on voimassa 25.8.2020 hyväksytty Itä-Uudenmaan vaihemaakuntakaava. Uusimaa-kaava 2050 -kokonaisuuteen kuuluva Itä-Uudenmaan vaihemaakuntakaava on saanut lainvoiman korkeimman hallinto-oikeuden päätöksellä 13.3.2023.



© Maanmittauslaitos, Uudenmaan liitto



Taajamatoimintojen kehittämisvyöhyke

Taajamatoimintojen kehittämisvyöhykkeet sisältävät pääosin jo olemassa olevia taajamia, joilla yhdyskuntarakenne on jo nykyisellään kestävää tai kehitettävissä sellaiseksi. Taajamatoimintojen kehittämisvyöhykkeellä yhdyskuntarakenteen tulee kokonaisuutena katsottuna olla riittävän tehokas, jotta kestävään yhdyskuntarakenteeseen liittyvät tavoitteet voidaan saavuttaa. Taajamatoimintojen kehittämisvyöhykkeen kaavamerkintä ja siihen liittyvät määräykset määrittelevät laajan, toiminnallisesti monipuolisen aluekokonaisuuden kehittämisen yleiset periaatteet. Kehittämisperiaattemerkinnällä osoitetun vyöhykkeen alueelle sijoittuva muu maakuntakaavamerkintä osoittaa, että kyseisellä osa-alueella vyöhykkeen kehittämiseen liittyy myös muita maakunnallisia intressejä tai reunaehtoja, jotka tulee ottaa huomioon kyseisen osa-alueen tarkemmassa suunnittelussa.



Kulttuuriympäristön tai maiseman vaalimisen kannalta tärkeä alue

Alue on Loviisanjoen ja -harjun kulttuurimaisema-alueita.



Pohjavesialue, Myllyharju, Panimonmäki, Kuggom

Ominaisuusmerkinnällä osoitetaan vedenhankintaa varten tärkeät ja vedenhankintaan soveltuviksi luokitellut pohjavedet. Ominaisuusmerkinnällä osoitetaan myös pohjavesialueet, joiden turvaaminen on pintavesi- ja maaekosysteemin kannalta tarpeellista.



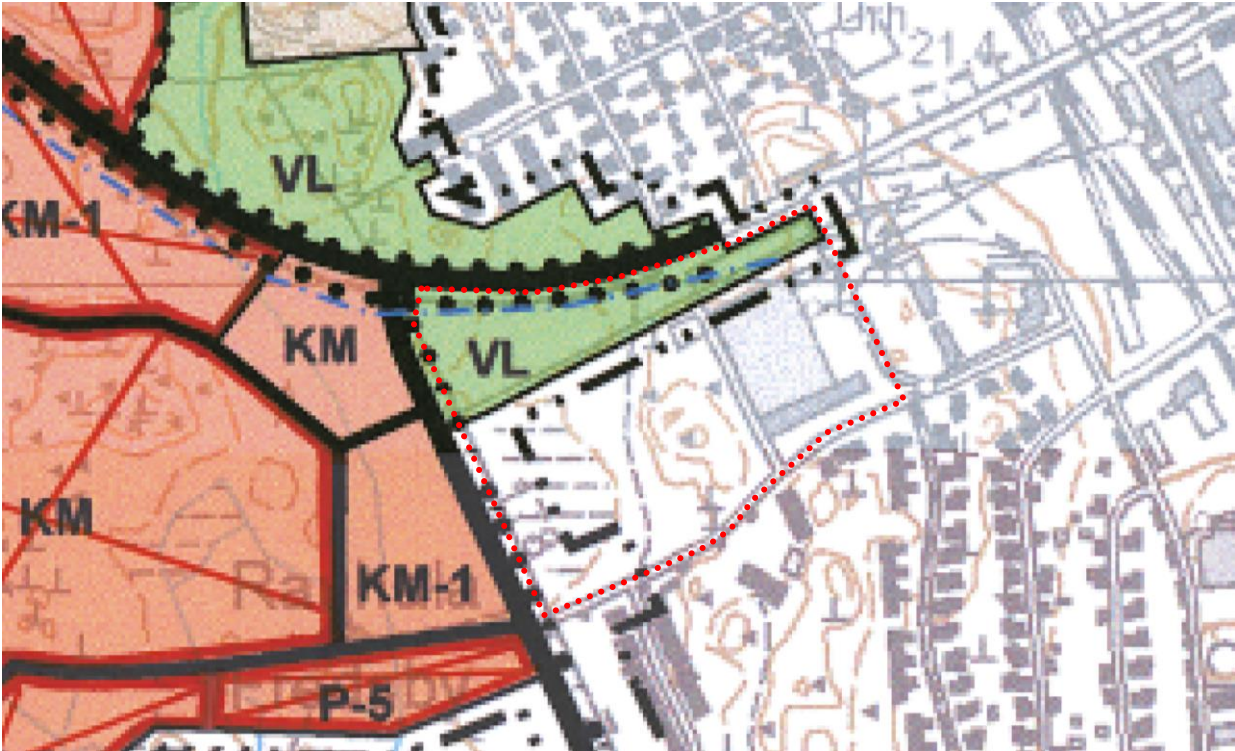
Maakunnallisesti merkittävä tie

Viivamerkinnällä osoitetaan maantiet ja kadut, jotka yhdistävät maakunnallisesti merkittäviä keskuksia ja toimintoja. Merkintään liittyy MRL 33. §:n mukainen rakentamisrajoitus. Suunnittelumääräys: Väylälle tai sen välittömään läheisyyteen ei saa tehdä toimenpiteitä,

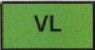


joita heikentävät pitkämatkaisen liikenteen, joukkoliikenteen tai kuljetusten palvelutasoa. Uusia liittymiä rakennettaessa tulee varmistaa, että liittymä on mahdollista toteuttaa tien sujuvuutta tai turvallisuutta vaarantamatta. Sujuvuutta arvioitaessa voidaan ottaa huomioon liittymän keskeinen sijainti alue- ja yhdyskuntarakenteessa.

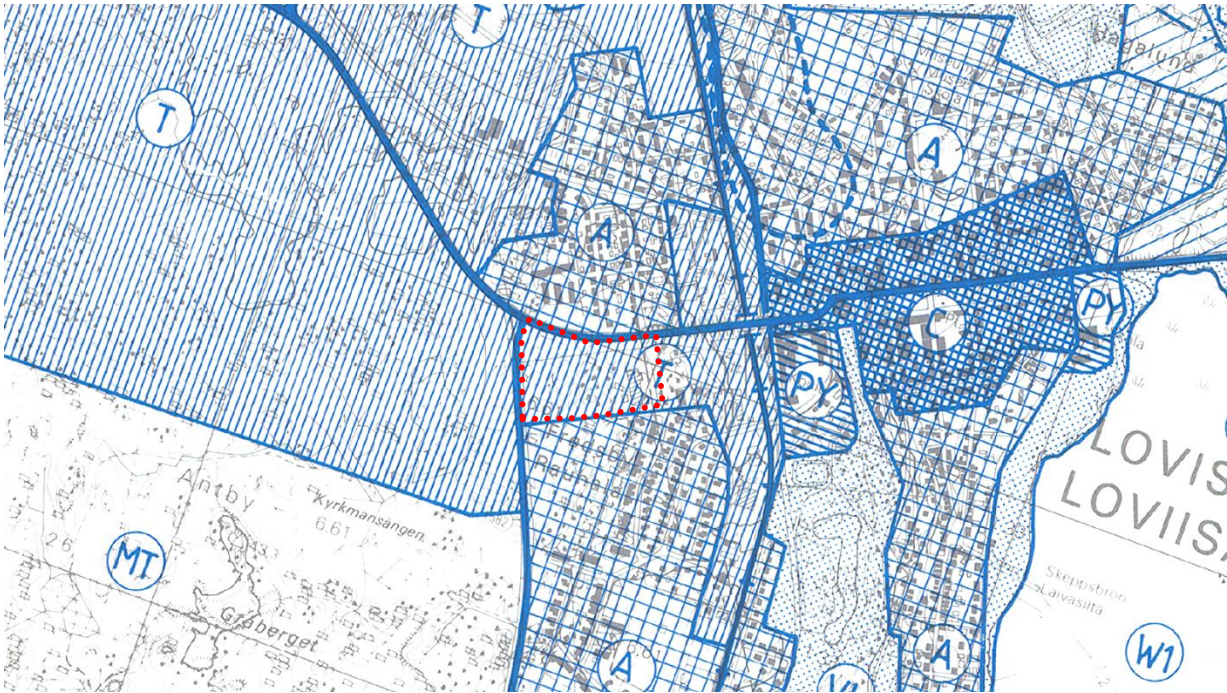
Yleiskaava

Alueen pohjoisosassa on voimassa oikeusvaikutteinen Loviisan pohjoisosan ja Ruotsinpyhtään Tesjoen osayleiskaava (LOTES), joka on vahvistettu ympäristöministeriössä 16.2.2010. Muutoin alueella on voimassa oikeusvaikutukseton Loviisan yleiskaava vuodelta 1987.



Loviisan pohjoisosan ja Ruotsinpyhtään Tesjoen osayleiskaava (LOTES), 2010.

	<p>Lähivirkistysalue.</p>	<p>Område för närrekreation.</p>
	<p>Kevyen liikenteen reitti.</p>	<p>Gång- och cykelväg.</p>
	<p>Tärkeä tai vedenhankintaan soveltuva pohjavesialue. Alueella rakentamista ja muuta maankäyttöä rajoittavat vesilain 1 luvun 18 § (pohjaveden muuntamiskielto) ja ympäristönsuojelulain 8 § (pohjaveden pilaamiskielto). Alueella on kemikaalien ja pohjavesien kannalta haitallisten jätteiden varastointi kielletty. Öljysäiliöt on sijoitettava rakennusten sisätiloihin tai suoja-altaaseen, jonka tilavuus vastaa vähintään varastoitavan öljyn enimmäismäärää. Jätevesien imeyttäminen maaperään on kielletty.</p> <p>Käsitelty jätevesi on johdettava alueen ulkopuolelle. Rakentaminen, ojitukset ja maankaivu on tehtävä siten, ettei aiheudu pohjaveden laatumuutoksia tai pysyviä muutoksia pohjaveden korkeuteen. Pohjavesialueelle ei saa sijoittaa polttonesteen jakeluasemaa.</p>	<p>Viktigt grundvattenområde eller grundvattenområde som lämpar sig för vattenanskaffning. Vattenlagens 1 kap. 18 § (förbud mot ändring av grundvatten) samt miljöskyddslagens 8 § (förbud mot förorening av grundvatten) begränsar byggande och annan markanvändning på området. Det är förbjudet att på området lagra kemikalier och sådant avfall som skadar grundvattnet. Oljecisternerna skall placeras inne i byggnaderna i en skyddsbasäng, vars volym motsvarar minst den maximala mängd olja som lagras. Avloppsvatten får inte infiltreras i marken.</p> <p>Behandlat avloppsvatten skall ledas bort från området. Byggande, dikningar och jordschaktning skall utföras så att de inte ändrar grundvattnets kvalitet eller förorsakar bestående grundvattennivåändringar. Distributionsstation för brännbara vätskor får inte placeras på grundvattenområdet.</p>



Loviisan yleiskaava, 1987.

TEOLLISUUS- JA VARASTOALUE

Pääasiassa teollisuus- ja varastokäyttöön asema-kaavoitettava alue. Alueelle saadaan lisäksi rakentaa liiketilaa, välttämättömät asunnot sekä tarvittavat virkistys-, kunnallistekniset yms. tilat ja laitteet.

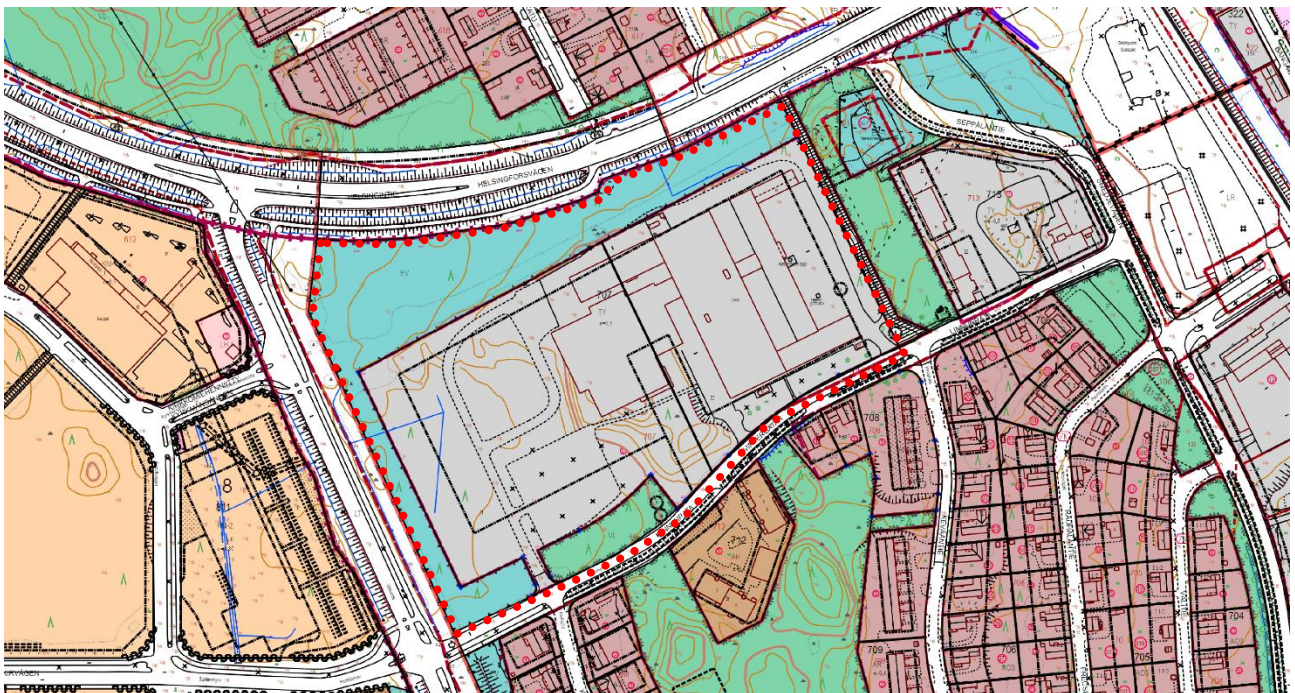


INDUSTRI- OCH LAGEROMRÅDE

Område som bör stadsplaneras för i huvudsak industri- och lagerbruk. På området får dessutom byggas affärsutrymmen, nödvändiga bostäder samt behövliga rekreations-, kommunaltekhniska o.d. utrymmen och anläggningar.

Asemakaava

Alueella on voimassa kaksi asemakaavaa, joista 19.1.1984 vahvistettu asemakaava on voimassa tehtaan alueella. Toinen asemakaava on hyväksytty 9.6.2004, ja tämä kaava on voimassa Valkontiehen ja Helsingintiehen rajautuvalla alueella.



Ajantasa-aseamakaava.

EV	Suojaviheralue.
TY	Ympäristöhäiriöitä aiheuttamattomien teollisuusrakennusten korttelialue.
VL	Lähivirkistysalue.

Rakennusjärjestys

Loviisan kaupungin rakennusjärjestys hyväksyttiin kaupunginvaltuustossa 9.4.2014.

Pohjakartta

Asemakaavan pohjana oleva kartta täyttää 11.4.2014 annetun maankäyttö- ja rakennuslain muutoksen (323/2014) mukaiset vaatimukset.

Olemassa olevat selvitykset, suojeleohjelmat, suojelupäätökset

Katso luku 1.6 Luettelo kaavaa koskevista asiakirjoista, taustaselvityksistä ja lähdemateriaalista.

4 Asemakaavan suunnittelun vaiheet

4.1 Asemakaavan suunnittelun tarve

Asemakaavan tavoitteena on tutkia, voidaanko teollisuusaluetta laajentaa suojaviheralueelle ja onko mahdollista sijoittaa teollisuuskorttelista Valkontielle uusi liittymä, joka palvelisi raskasta liikennettä.

4.2 Suunnittelun käynnistäminen ja sitä koskevat päätökset

Loval Oy on ottanut yhteyttä Loviisan kaupunkiin alueen asemakaavan muuttamiseksi. Maanomistajan kanssa pidettiin neuvottelu 1.11.2022, jolloin maanomistaja esitti asemakaavoituksella selvitettäväksi, voidaanko asemakaavaa muuttaa siten, että mahdollistetaan Loval Oy:n Loviisan tuotantolaitoksen laajeneminen ja yrityksen toiminnan edellyttämät liikennejärjestelyt 7. kaupunginosan korttelissa 707. Tarkoituksena on tehtaan laajentaminen vaiheittain.

4.2.1 Osalliset

Osallistuminen toteutetaan osallistumis- ja arviointisuunnitelman mukaisesti, katso liite 1.

4.2.2 Vireilletulo

Asemakaava on tullut vireille elinkeino- ja infrastruktuurilautakunnan päätöksellä 15.12.2022, § 188. Kaavan vireilletulosta kuulutettiin 20.1.2023.

4.2.3 Osallistuminen ja vuorovaikutusmenettelyt (*Liite 2*)

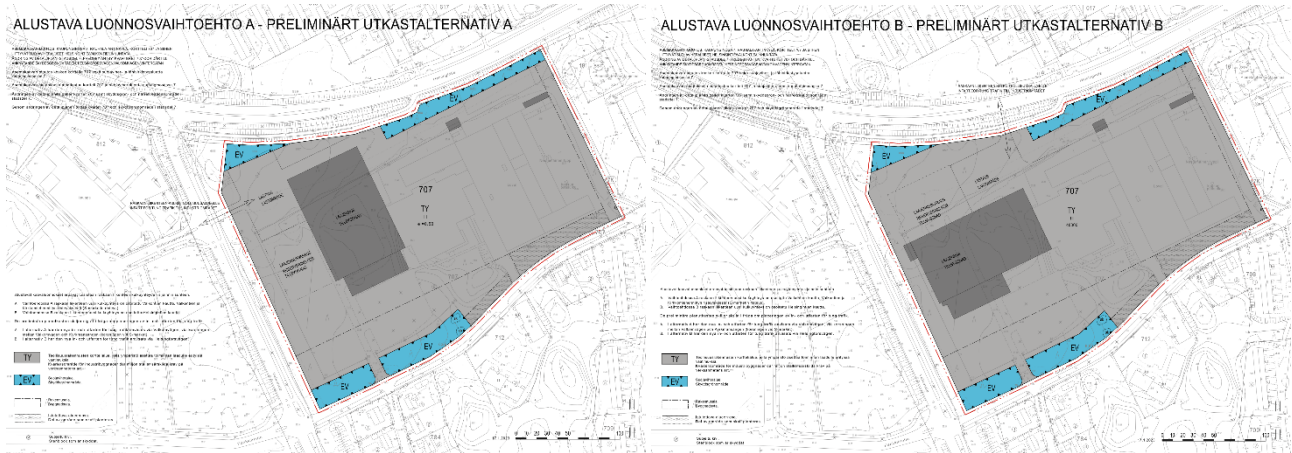
Osallistumis- ja arviointisuunnitelma sekä alustavat luonnokset nähtävillä

Osallistumis- ja arviointisuunnitelma sekä alustavat luonnokset on asetettu julkisesti nähtäville 20.1.–20.2.2023.

Valmisteluvaiheen vuorovaikutus sekä saadut lausunnot

Osallistumis- ja arviointisuunnitelma lähetettiin tiedoksi seuraaville viranomaisille: Uudenmaan elinkeino-, liikenne- ja ympäristökeskus (ELY-keskus), Uudenmaan liitto, Itä-Uudenmaan pelastuslaitos, Kymenlaakson Sähköverkko Oy, Porvoon kaupunki / ympäristöterveydenhuolto, Loviisan Vesiliikelaitos, Loviisan kaupungin rakennus- ja ympäristölautakunta, Loviisan kaupungin infrastruktuuriosasto sekä Turvallisuus- ja kemikaalivirasto (Tukes). Samalla pyydettiin mielipiteitä alustavista luonnoksista, jotka koskivat kaavan liikennejärjestelyitä.

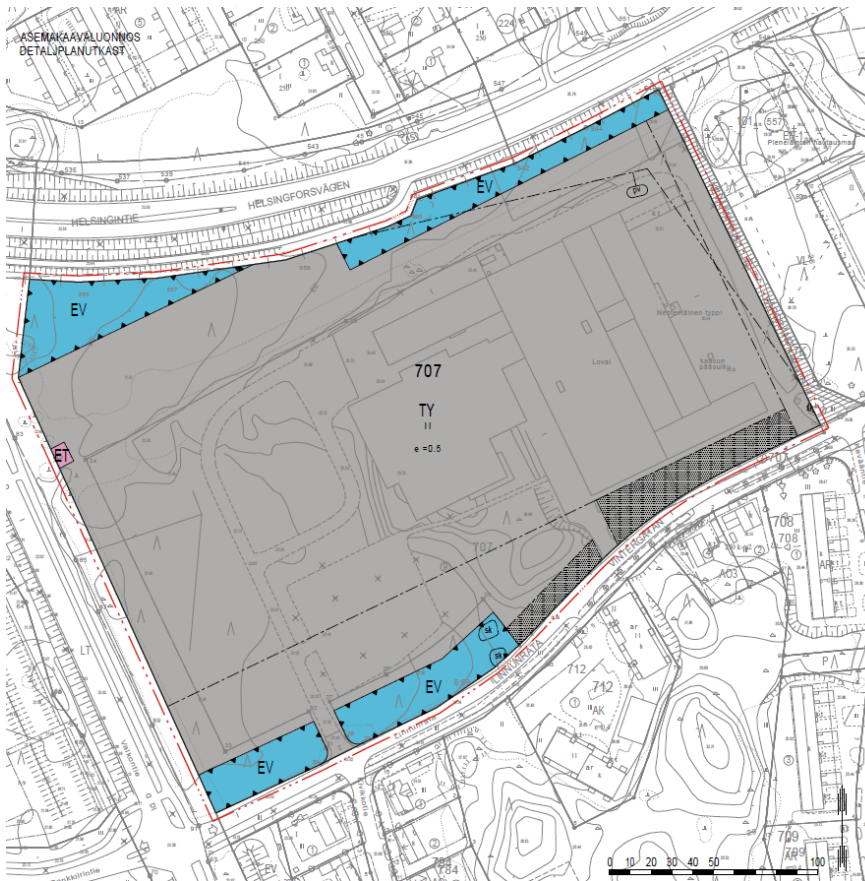
Kaupunkisuunnitteluosasto – Kaavaselostus



Aineistosta lausunnon antoivat Kymenlaakson Sähköverkko Oy, Porvoon kaupungin ympäristöterveydenhuolto, Turvallisuus- ja kemikaalivirasto (Tukes), Uudenmaan elinkeino-, liikenne- ja ympäristökeskus (ELY-keskus), Itä-Uudenmaan pelastuslaitos ja Uudenmaan liitto. Loviisan kaupungin infrastruktuuri-osaston kanssa pidettiin neuvottelu, jossa osasto antoi kommentit alustavista luonnoksista, ja tästä kirjattiin muistio. Lausunnoissa pyydettiin huomioimaan nykyiset sähköverkon maakaapelit sekä erotinasema, pelastusreitit, korttelialueen toiminnasta johtuva häiriö ympäristön asumisterveyteen, pohjavesi, liikennevaikutukset, näkymät uudesta liittymästä. Kumpikin luonnos sai kannatusta eri näkökulmista johtuen. ELY-keskus toi lausunnossaan ilmi, että alueelle tulisi tehdä liikenneselvitys, jotta liikennevaikutukset voidaan arvioida. Mielenpitoja ei saapunut OAS:n ja alustavien luonnosten nähtävilläoloaikana.

Kaavaluonnosten asettaminen julkisesti nähtäville

Valmistelun aikana laadittiin yksi kaavaluonnos, joka asetettiin nähtäville 21.4.–22.5.2023. Seuraavassa kuvassa on nähtäville asetettu kaavaluonnos.



- ASEMAKAAVAMERKINNÄT JA -MÄÄRÄYKSET
BETECKNINGAR OCH BESTÄMMELSER I DETALJPLAN**
- TY** Teollisuusrakennusten korttelialue, jolla ympäristö asettaa toiminnan laadulle erityisiä vaatimuksia. Kvartersområde för industribyggnader där miljön ställer särskilda krav på verksamhetens art.
 - EV** Yhdyskuntateknistä huolta parantavien rakennusten ja laitteiden alue. Område för byggnader och anläggningar för samfundsteknisk förbättring.
 - EV** Suojalihanteraus. Skyddsgrönområde.
 - 3 m kaava-alueen rajan ulkopuolella oleva viiva. Linje 3 m utanför planområdets grän.
 - Korttelin, korttelialueen ja alueen raja. Kvarters-, kvartersdelens- och områdesgrän.
 - Osa-alueen raja. Gränns för delområde.
 - 707** Korttelin numero. Kvartersnummer.
 - II** Roomalainen numero osoittaa rakennuksen, rakennuksen tai sen osan suurimman sallitun kerrosluvun. Romersk siffror anger största tillåtna våningar i byggnaden, i byggnaden eller i en del därav.
 - e = 0,5** Tehokkuusluku eli kerrosluvun suhde tontin/rakennuspalkan pinta-alaan. Exploateringsfakt, dvs. förhållandet mellan våningsytan och tomtens/byggnadspaltens yta.
 - Rakennusala. Byggnadsyta.
 - Istutettava alueen osa. Del av område som skall planteras.
 - Suojettu kivi. Skyddad stenblock som är skyddad.
 - Täntä tai veden hankintaan soveltuva pohjavesialue. Viktigt grundvattensområde eller grundvattensområde som lämpar sig för vattentäk.

Valmisteluvaiheen vuorovaikutus sekä saadut lausunnot ja mielipiteet

Kaavaluonnosten nähtävilläoloaikana viranomaisilta pyydettiin lausunnot sekä osallisilla oli mahdollisuus antaa mielipiteitä. Lausuntoja saatiin kaavaluonnoksesta yhteensä viisi ja mielipiteitä yksi. Kymenlaakson Sähköverkko ja Tukes ilmoittivat, ettei heillä ollut lausuttavaa kaavaluonnokseen. Porvoon kaupungin ympäristöterveydenhuolto ja Itä-Uudenmaan pelastuslaitos lausuiivat, ettei ole huomautettavaa kaavaluonnokseen. Uudenmaan ELY-keskus totesi, että kaavaratkaisu huomioi pohja- ja hulevedet. ELY-keskus kiinnitti huomiota liikennejärjestelyihin ja että kaavan yhteydessä tulee huomioida Valkontien liittymän läheisyys, liikenneturvallisuus ja se ettei liikenteen sujuvuus saa heikentyä. Kaava-alueen suunnittelussa tulee myös huomioida viereisen kiinteistön kaavan valmistelu, joka mahdollistaa alueelle muun muassa päiväkodin. Uudenmaan liitto kiinnitti lausunnoissaan myös huomiota liikennejärjestelyihin ja piti tarpeellisena liikenneselvityksen laatimista alueelta. Ympäristönsuojelu totesi, että hulevesiasiat on kiitettävästi huomioitu kaavaluonnoksessa, mutta ne tulisi kytkeä pohjavesimääräyksiin, jottei syntyisi väärinkäsityksiä. Ympäristönsuojelu kiinnitti myös huomioita siihen, että kiinteistön teknisille laitteille lisätään seuraava yleismääräys: ”Teknisistä laitteista aiheutuvaa melua on tarvittaessa vaimennettava tarkoitukseen soveltuvin rakentein.”

Kaavaluonnoksesta saapui yksi mielipide, jossa vastustettiin sitä, että puita on kaadettu Helsingintien ja Lovalin väliseltä alueelta. Puusto on ollut melu-, pöly- ja näköesteenä. Mielipiteessä esitettiin, että Lovalin puolelle tulisi rakentaa melueste Uudenkaupungin suuntaan. Mielipiteessä ei hyväksytty uuden sisäänajotien rakentamista Helsingintien puolelta.

Kaavaehdotuksen asettaminen julkisesti nähtäville

Asemakaavaehdotus asetettiin maankäyttö- ja rakennuslain 65. §:n ja maankäyttö- ja rakennusasetuksen 27. §:n mukaisesti julkisesti nähtäville **16.2.–18.3.2024**.

Kaavaehdotusvaiheen vuorovaikutus sekä saadut lausunnot ja muistutukset

Kaavaehdotuksen nähtävilläoloaikana viranomaisilta pyydettiin lausunnot sekä osallisilla oli mahdollisuus antaa muistutuksia.

Lausuntoja saatiin yhteensä neljä ja muistutuksia ei saapunut. Porvoon ympäristöterveydenhuolto pyysi lisää lausuntoaikaa ja heidän lausunto saapui 22.3.2024. Kymenlaakson Sähköverkko Oy ja Turvallisuus- ja kemikaalivirasto (TUKES) ilmoittivat, ettei heillä ole lausuttavaa kaavaehdotukseen. Itä-Uudenmaan pelastuslaitos lausunnoissaan totesi, että kaavassa on huomioitu pelastustoiminnan saavutettavuus sekä palo- ja räjähdysvaaralliset aineet, joten heillä ei ole lausuttavaa. Uudenmaan elinkeino-, liikenne- ja ympäristökeskus sekä Uudenmaan liitto pitivät hyvänä liikenneselvitystä, jossa on selvitetty liikenteen yhteisvaikutuksia tämän ja ratapihan kaavamuuutosten kanssa. ELY-keskus totesi, että istutettavien alueiden osalta tulee huomioida, ettei puut ja pensaat aiheuta näkemäestettä liittymäalueilla. Uudenmaan liitto halusi muistuttaa, että tarkemmassa suunnittelussa tulee huomioida, että uusi liittymä aiheuttaa mahdollisimman vähän haittaa Helsingintielle.

Liitteenä olevassa palautekoosteessa on laadittu vastineet lausuntoihin (Liite 2). Kaavaehdotukseen on tehty muutamia täydennyksiä kaavamääräyksiin koskien hulevesimääräystä ja istutettavia alueen osia.

4.3 Asemakaavan tavoitteet

Asemakaavan tavoitteena on tutkia, voidaanko teollisuusaluetta laajentaa suojaviheralueelle ja onko mahdollista sijoittaa teollisuuskorttelista Valkontielle uusi liittymä, joka palvelisi raskasta liikennettä.

4.3.1 Lähtökohta-aineiston antamat tavoitteet

Kaavassa tulee tutkia myös mahdollisuus sijoittaa uusi raskaan liikenteen liittymä Helsingintien suuntaan. Näkymä kirkolle tulee säilyä. Alueella sijaitsevat kaapelit ja erotinasema tulee huomioida suunnittelussa. Alueelle on myönnetty poikkeamislupa lämpöpumppuaseman sekä sen varustuksiin liittyvien kolmen vesisäiliön sekä kahden liuosjäähdyttimen rakentamiseen.

5 Asemakaavan kuvaus

5.1 Kaavan rakenne

Asemakaavan muutoksella on laajennettu teollisuusrakennusten korttelialuetta, jolla ympäristö asettaa toiminnan laadulle erityisiä vaatimuksia (TY), pohjoiseen kohti Helsingintietä, länteen kohti Valkontietä sekä hieman etelään kohti Linnunrataa. Täten Helsingintien varteen osoitettua suojaviheraluetta (EV) on kavennettu. Valkontien varressa oleva suojaviheralue on korvattu TY-alueella lukuun ottamatta yhdyskuntateknistä huoltoa palvelevien rakennusten ja laitteiden aluetta (ET). ET-alueena on osoitettu erotinaseman alue. Linnunradan pohjoispuolella oleva, teollisuuskortteliin rajautuva lähivirkistysalue on muutettu suojaviheralueeksi (EV), jotta se vastaisi alueen nykytilaa. Kyseisellä alueella olevat suuret siirtolohkareet on edelleen osoitettu suojeltuina.

Suunnittelualueen pohjoisosasta, Helsingintien kautta, on osoitettu uusi ajoyhteys korttelialueelle. Ajoyhteys palvelee raskasta liikennettä, jolloin rekkaliikenne ja työntekijöiden liikenne eriytyvät toisistaan.

Helsingintien puolelle on annettu kaavamääräys aidan rakentamisesta, jolloin näkymä siistiytyy Helsingintien suuntaan.

Rakennusoikeus on osoitettu tehokkuusluvulla $e=0,50$, jolloin rakennusoikeutta muodostuu kokonaisuudessaan noin 32 393 k-m² eli 6 868 k-m² lisää aikaisempaan rakennusoikeuteen verrattuna. Enimmäiskerrosluku säilytetään kahtena (II).

Suunnittelualueen koilliskulma kuuluu Loviisan Panimonmäen pohjavesialueeseen, joten pohjavesialue on osoitettu kaavakartalla merkinnällä tärkeä tai veden hankintaan soveltuva pohjavesialue (pv).

Kaavaan on annettu yleismääräyksiä kaupunkikuvasta, hulevesien ohjaamisesta, pohjaveden huomioimisesta ja aitaamisesta.

5.1.1 Mitoitus

Aluevaraus	Pinta-ala	Rakennusoikeus
TY	6,6367 ha	32 393 k-m ²
EV	0,7224 ha	
ET	0,0076 ha	
Yhteensä koko kaava-alue	7,3667 ha	

5.2 Kaavamerkinnot ja -määräykset

TY Teollisuusrakennusten korttelialue, jolla ympäristö asettaa toiminnan laadulle erityisiä vaatimuksia.

Merkinnällä on osoitettu voimassa olevan kaavan mukainen teollisuustoiminta. Merkintä huomioi toiminnan laadun kaupunkirakenteen keskellä. Korttelialuetta on laajennettu hieman tie- ja katualueiden suuntiin siten, että liittymä Helsingintielle on mahdollista toteuttaa.



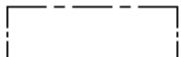
ET Yhdyskuntateknistä huoltoa palvelevien rakennusten ja laitteiden alue.

Merkinnällä on osoitettu Valkontien varressa oleva erotinaseman alue.

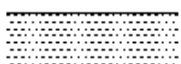
EV Suojaviheralue.

Suojaviheralueeksi on osoitettu suunnittelualueen reunavyöhykkeet, jotka rajautuvat katu- tai tiealueisiin.


Muut merkinnät ovat seuraavat:

	Korttelin, korttelinosan ja alueen raja. Kvarters-, kvartersdels- och områdesgräns.
	Osa-alueen raja. Gräns för delområde.
707	Korttelin numero. Kvartersnummer.
II	Roomalainen numero osoittaa rakennusten, rakennuksen tai sen osan suurimman sallitun kerrosluvun. Romersk siffra anger största tillåtna antalet våningar i byggnaderna, i byggnaden eller i en del därav.
e =0.5	Tehokkuusluku eli kerrosalan suhde tontin/rakennuspaikan pinta-alaan. Exploateringstal, dvs. förhållandet mellan våningsytan och tomtens/byggnadsplatsens yta.
	Rakennusala. Byggnadsyta.

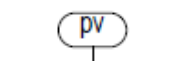
Rakennusala on osoitettu voimassa olevan kaavan mukaisesti.

	Istutettava alueen osa. Del av område som skall planteras.
---	---

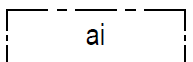
Istutettava alueen osa on osoitettu Linnunradan varteen.

	Suojeltu kivi. Stenblock som är skyddat.
---	---

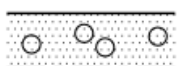
Alueella olevat suojellut kivet on osoitettu edelleen suojeltaviksi.

	Tärkeä tai veden hankintaan soveltuva pohjavesialue. Viktigt grundvattensområde eller grundvattensområde som lämpar sig för vattentäkt.
---	--

Kaava-alue sijaitsee pääosin pohjavesialueen ulkopuolella. Merkinnällä on osoitettu kaava-alueen koilliskulma, joka sijaitsee pohjavesialueella.

	Alueelle tulee rakentaa näkösuojaksi aita, jonka korkeus tulee olla vähintään 2 metriä ja väritään keski- tai tummansävyinen, vihreä tai harmaa.
---	--

Kaavamerkinnällä on osoitettu aita Helsingintien varteen, jotta näkymä tärkeällä kaupungin sisääntuloväylällä on kaupunkikuvallisesti siisti.

	Istutettava alueen osa, jolle tulee istuttaa näkösuojaksi puita ja pensaita. Del av område som ska planteras, där man bör plantera träd och buskar som insynsskydd.
---	--

Kaavamerkinnällä on osoitettu istutettava alueen osa Helsingintien varteen, siten että suojaviheralueenlainen kasvillisuus jatkuu uuden liittymän itäpuolella. Yleismääräyksenä on annettu tarkennus näkymäalueiden huomioimisesta risteysalueilla.

5.3 Ympäristön laatua koskevien tavoitteiden toteutuminen

Ympäristön laatua on huomioitu seuraavissa kaavan yleismääräyksissä:

Uudis- ja korjausrakentamista suunniteltaessa tulee huomioida alueen merkittävä sijaintipaikka kaupungin sisäkäytävien varrella ja historiallisesti merkittävän kaupunkirakenteen reunalla. Alueella tulee pyrkiä korkeatasoiseen ja tasapainoiseen rakennustapaan. Uudis- ja korjausrakentamista suunniteltaessa on kiinnitettävä erityistä huomiota siihen, että rakentaminen sopii ympäristöönsä kaupunkikuvallisesti.

Teknisten laitteiden, aitojen, kiinteiden mainoslaitteiden ja valaisimien sekä muiden vastaavien kaupunkikuvaan vaikuttavien rakenteiden suunnittelussa tulee niin ikään pyrkiä korkeatasoiseen, yhtenäiseen ja ympäristöön luontevasti istuvaan toteutukseen. Teknisistä laitteista aiheutuvaa melua on tarvittaessa vaimennettava tarkoitukseen soveltuvin rakentein.

Ulkovarastoinnin näkösuojaksi on rakennettava riittävän korkea aita.

Alueelle rakennettavien aitojen tulee olla ulkonäöltään yhtenäisiä katu- ja maantiealueille päin.

Rakentamattomat osat, joita ei käytetä kulkuteinä, pysäköinti- tai oleskelualueina, on istutettava tai pidettävä luonnonmukaisena huolitellussa kunnossa.

Istutettavien alueiden osalta tulee huomioida, etteivät puut ja pensaat aiheuta näkemäestettä liittymäalueilla.

Kaavan yleismääräyksissä on huomioitu hulevedet ja pohjavesi, koska pieni osa kaava-alueesta kuuluu pohjavesialueeseen, niiden johtamista on ohjattu seuraavilla määräyksillä:

Pohjavesialueella ei sallita pohjaveden laatua tai määrää vaarantavia toimenpiteitä. Alueella rakentamista ja muuta maankäyttöä saattavat rajoittaa ympäristönsuojelulain pohjaveden pilaamiskielto sekä vesilain säädökset hankkeiden luvanvaraisuudesta.

Rakennukset on perustettava niin, ettei rakentaminen vaikuta pohjaveden korkeuteen eikä virtauksiin.

Pohjavesialueella ei saa rakentaa energiakaivoja eikä alueella sallita lämmitysöljysäiliöitä.

Hulevedet on käsiteltävä korttelialueiden sisällä vesiä imeyttävin ja virtaamaa hidastavin rakentein. Pohjavesialueella saa viivyttää ja imeyttää vain puhtaita hule- ja kattovesiä, jotka on käsiteltävä tonttialueen sisällä vesiä imeyttävin ja virtaamaa hidastavin rakentein. Niiltä osin, kun hulevesiä ei ole mahdollista johtaa maastoon, niitä saa johtaa yleiseen hulevesijärjestelmään. Hulevesiratkaisut tulee esittää rakennusluvan yhteydessä esimerkiksi asemapiirroksessa ja suunnitelmaan on sisällytettävä hulevesien hallinnan mitoituslaskelma.

Korttelialueiden sisällä olevilta liikenne- ja pysäköintialueilta sekä varasto- ja lastausalueilta hulevedet on ohjattava hulevesien viivytykseen ja imeytykseen öljynerottimien, biosuodattimien tai muiden vastaavien rakenteiden kautta. Pohjavesialueella nämä vedet tulee johtaa edellä mainittujen rakenteiden kautta pohjavesialueen ulkopuolelle. Kattovedet on ohjattava viivytykseen ja imeytykseen niin, etteivät ne ohjautu öljynerottimeen, biosuodattimeen tai muuhun vastaavaan rakenteeseen.

Pohjavesialueella olevat pysäköintialueet sekä jäteastian sijoituspaikat tulee päällystää öljyä läpäisemättömällä pintamateriaalilla tai pohjavesisuojaus sisältävällä rakenteella. Määräys koskee myös kellaritiloja.

Pysäköintiä koskevia määräyksiä:

Autopaikkoja tulee varata 1 ap/ 120 k-m².

Pysäköintialueet tulee jäsenöidä puuvartisin istutuksin.

Radonturvallinen rakentaminen on otettava huomioon alueella rakennettaessa.

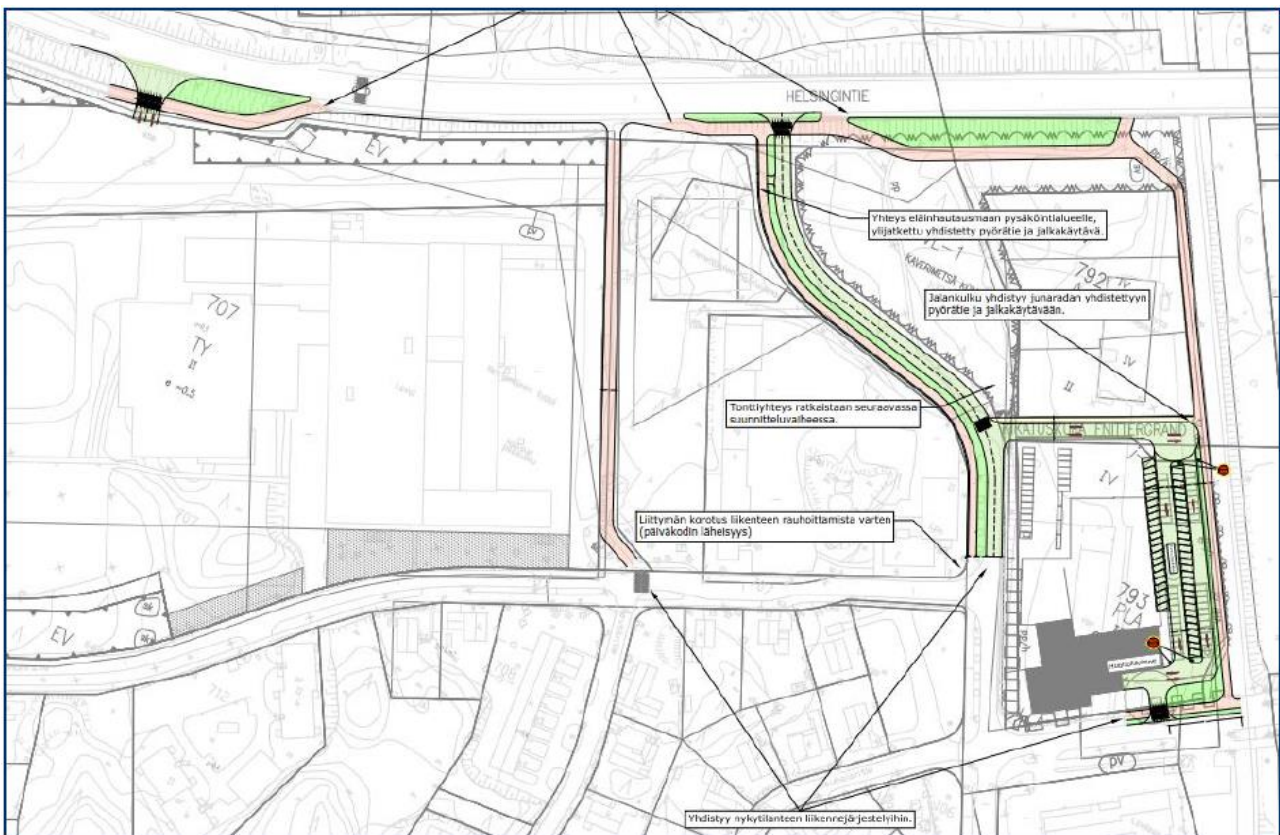
5.4 Kaavan vaikutukset

5.4.1 Vaikutukset elinkeinoihin

Asemakaavan muutos vaikuttaa positiivisesti alueen yritystoiminnan laajenemiseen ja mahdollistaa uusien työpaikkojen muodostumisen Loviisaan. Näin ollen myös muutos tuo mahdollisesti myös uusia asukkaita lähialueille.

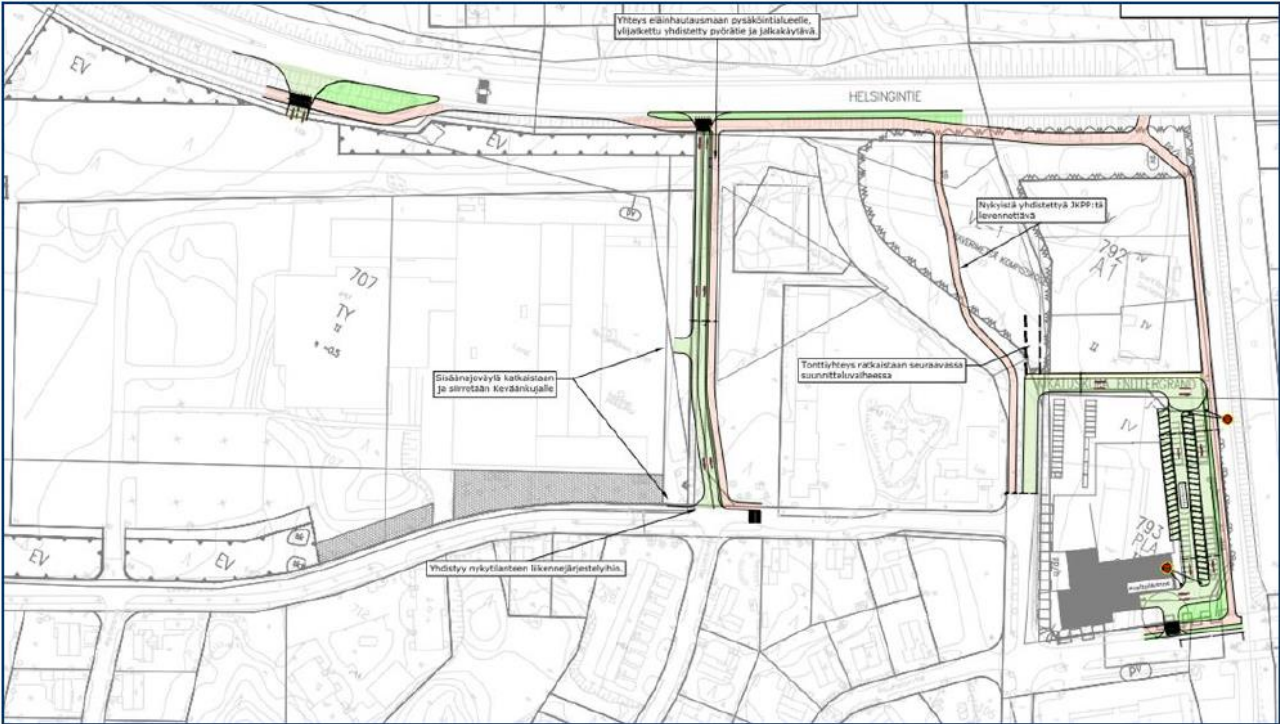
5.4.2 Liikenteelliset vaikutukset

Asemakaavan muutoksen tavoitteena on järjestää uusi liittymä raskaalle liikenteelle korttelialueelta. Uusi liittymä on mahdollistettu korttelialueelta pohjoiseen Helsingintielle. Liikenneselvityksen mukaan uuden liittymän sijoittaminen korttelista pohjoiseen Helsingintielle keventää alemman katuverkon kuormitusta. Vaikutukset Helsingintien ja Valkontien liittymään ovat positiiviset, kun liikennevirta vähenee. Alueelle laaditun liikenneselvityksen perusteella on kaksi vaihtoehtoista ratkaisua liikenneverkolle, joko rakentaa Seppäläntien jatke tai muuttaa Keväänkuja kaduksi. Rakentamiskustannuksiltaan Keväänkujan muuttaminen kaduksi on edullisempi vaihtoehto, koska Seppäläntien jatkeen toteuttaminen vaatii enemmän maansiirtoa.



Liikenneverkko, Seppäläntien jatke.

Kaupunkisuunnitteluosasto – Kaavaselostus



Liikenneverkko, Keväänkujan muuttaminen kaduksi.

Uusi yhteys tarkastelualueelta Helsingintielle (joko Seppäläntien jatke tai Keväänkuja, joka kuvassa) keventää Linnunradan ja Valkontien liikennemääriä noin 500 autolla. Valkontien liittymässä suurin muutos liittyy siihen, että osa Valkontietä käyttäneestä liikenteestä siirtyy käyttämään uutta katu-yhteyttä ja Helsingintien itähaaralle. Myös Lovalin raskaat kuljetukset poistuvat Valkontieltä ja alemmalta katuverkolta.



Liikennemäärien ennustettu kehitys vuoteen 2050, (KVL / rs %)

Alueen läheisyydessä on linja-autopysäkit, joten saavutettavuus julkisella liikenteellä on hyvä. Teiden varsilla on myös hyvät kevyen liikenteen yhteydet, jolloin edellytykset työssä käyntiin on myös kevyellä liikenteellä.

5.4.3 Alue- ja yhdyskuntarakenne

Teollisuusalue sijaitsee kaupunkirakenteen keskellä, hyvien liikenneyhteyksien varrella. Alue sijaitsee melko lähellä asutusta, mutta kaavan aluevarausmerkintä (TY) minimoi kaavallisesti alueelta aiheutuvat häiriöt ympäristöön.

5.4.4 Kaupunki- ja maisemakuva

Teollisuustoiminnot eivät muodosta erityisen viihtyisää kaupunkikuvaa. Suojaviheralueiden sijoittamisella Helsingintien ja Linnunradan varteen pyritään minimoimaan haittoja kaupunki- ja maisemakuvalle. Kaavan yleismääräyksillä edellytetään korkeatasoista rakentamista keskeisellä paikalla olevalta alueelta. Näkösuoja-

aidan sijoittamisella TY-korttelialueen rajalle Helsingintien puolella pyritään parantamaan kaupunkikuvaa Loviisan keskustan sisääntulotiellä.

5.4.5 Luonnonympäristö

Suunnittelualueella ei ole erityisiä luontoarvoja.

5.4.6 Pinta- ja pohjavedet

Suunnittelualueen koilliskulma on osa Panimonmäen pohjavesialuetta, mutta rakentaminen sijoittuu tämän pohjavesialueen ulkopuolelle. Pohja- ja hulevesistä on annettu kaavassa erilliset määräykset. Kaavoitus vaikuttaa pohjaveden tasoon ja pintavesien virtauksiin, koska teollisuustoiminnot lisäävät merkittävästi vettä läpäisemättömiä pintoja, joilta sade- ja sulamisvedet ohjataan maastoon.

Vaarana on se, että rankkasateella virtaamat ojissa kasvavat merkittävästi, jolloin vesi ei enää mahdu ojiin, ja syntyy tulvia. Tulvimista pystytään rajoittamaan ohjaamalla vesi alueen sisällä viivytyksalueille, joiden kautta vesi imeytyy maaperään, ja jotka tasaavat ojien virtaamia.

Korttelien sisäisiltä liikennealueilta hulevedet ohjataan maastoon öljynerotuskaivojen kautta. Tällä varmistetaan se, että edes onnettomuustilanteessa öljyä ei joudu maastoon.

5.4.7 Ilmasto

Lähtökohtaisesti uuden rakentaminen aiheuttaa päästöjä. Suunnittelualue on pääosin asemakaavoitettu teollisuuskorttelialueeksi ja sijaitsee olemassa olevassa kaupunkirakenteessa sekä liikenneverkkojen että teknisen huollon verkkojen läheisyydessä. Koska alue sijaitsee hyvien liikenneyhteyksien ja joukkoliikenneyhteyksien varrella, ilmastovaikutukset jäävät pienemmiksi kuin alueella, joka sijaitisi etäämpänä liikenneyhteyksistä ja olemassa olevasta infrastruktuurista. Kaavaratkaisu tukee myös kestävien liikkumismuotojen, kuten kävelyn ja pyöräilyn sekä joukkoliikenteen suosimista alueella.

Ilmastovaikutukset näkyvät myös runsaampina sadantamäärinä, joten hulevesien huomiointi on erityisen tärkeää. Kaavalla on huomioitu hulevedet yleismääräyksiin.

5.4.8 Melu

Kaavassa osoitetut toiminnot eivät ole melulle herkkiä. TY-merkintä edellyttää, ettei alueelle saa sijoittaa toimintaa, joka aiheuttaa ympäristöön häiritsevää melua. Kaavamääräyksellä on varmistettu, että mikäli tehdään teknisistä laitteista syntyy ympäristöön melua, niin sitä on vaimennettava tarkoitukseen soveltuvin rakentein. Kaava-alueen ulkopuolella Helsingintien alueen melu tulee todennäköisesti kasvamaan lisääntyvän liikenteen myötä. Vaikutukset Helsingintien pohjoispuolelle nykytilanteeseen verrattuna on vähäiset.

5.4.9 Ihmisiin kohdistuvat vaikutukset

Teollisuusalueelle tulevat työpaikat työllistävät ihmisiä sekä suoraan että välillisesti. Työpaikat tuovat hyvinvointia Loviisan seudun asukkaille. Asemakaavan mukainen maankäyttö vaikuttaa alueen talouteen myönteisesti kasvavien verotulojen ja ostovoiman johdosta.

5.4.10 Kemikaaliturvallisuus

Tehdas on turvallisuus- ja kemikaalivirasto Tukesin valvonnan alainen yritys, jonka tuotantoprosessissa käytetään ja varastoidaan muun muassa vetyä ja nestekaasua, jotka ovat herkästi syttyviä kaasuja. Yrityksen merkittävimmät suuronnettomuusriskit aiheutuvat palo- ja räjähdysvaarallisten aineiden käytöstä. Toiminta on voimakkaassa kasvussa, ja nykyisten tilojen lounaispuolelle rakennetaan tuotantotilojen laajennusta. Keskeisiä valmistustekniikoita ovat tyhjiöjuottaminen, liimaaminen, hitsaaminen ja hehkuttaminen. Vaaroja liittyy hehkutuksessa ja hitsauksessa käytettäviin kemikaaleihin. Laitosalueen saavutettavuus on keskeistä pelastustoiminnan kannalta, etenkin pääsy laitoksen Helsingintien puoleiselle sivustalle tulisi olla turvattu.

5.4.11 Suhde maakuntakaavaan

Kaavamuutos noudattaa voimassa olevien maakuntakaavojen yhdistelmää.

5.4.12 Kaavan suhde yleiskaavaan

Kaavamuuotos noudattaa pääosin alueen pohjoisosassa voimassa olevaa osayleiskaavaa. Siltä osin, kun alueella ei ole oikeusvaikutteista yleiskaavaa, on maankäyttö- ja rakennuslain 54. §:n mukaan asemakaavaa laadittaessa soveltuvin osin otettava huomioon myös, mitä yleiskaavan sisältövaatimuksista säädetään (maankäyttö- ja rakennuslain 39. §).

Yleiskaavaa laadittaessa on otettava huomioon:	Asemakaava
<i>1) yhdyskuntarakenteen toimivuus, taloudellisuus ja ekologinen kestävyys</i>	Alue liittyy tiiviisti Loviisan kaupunkirakenteeseen. Alueen työpaikat ovat hyvin sekä paikallisten että muualta saapuvien työntekijöiden saavutettavissa. Teollisuustoiminnan kehittyminen alueella lisää Loviisan vetovoimaa myös asuinpaikkana.
<i>2) olemassa olevan yhdyskuntarakenteen hyväksikäyttö</i>	Alue hyödyntää tehokkaasti olemassa olevaa yhdyskuntarakennetta. Alue sijaitsee hyvien liikenneyhteyksien varrella, joiden hyödyntämistä tehostetaan kaavamuutoksella.
<i>3) asumisen tarpeet ja palveluiden saatavuus</i>	-
<i>4) mahdollisuudet liikenteen, erityisesti joukkoliikenteen ja kevyen liikenteen, sekä energia-, vesi- ja jätehuollon tarkoituksenmukaiseen järjestämiseen ympäristön, luonnonvarojen ja talouden kannalta kestäväällä tavalla</i>	Alue on hyvin saavutettavissa joukkoliikenteellä sekä kevyellä liikenteellä. Kaavaa laadittaessa on huomioitu erityisesti alueen hulevesien käsitteleminen kestäväällä tavalla, mikä vähentää myös alueen jätevesiviemärin kuormitusta. Alue on myös tarkoituksenmukaisesti tarpeellisten energia-, vesi- ja jätehuoltoverkostojen piirissä.
<i>5) mahdollisuudet turvalliseen, terveelliseen ja eri väestöryhmien kannalta tasapainoiseen elinympäristöön</i>	Korttelialueen käyttötarkoitusmerkintä TY-varmistaa sen, ettei alueelta aiheudu ympäristöön häiriöitä.
<i>6) kunnan elinkeinoelämän toimintaedellytykset</i>	Toteutuessaan kaava parantaa elinkeinoelämän toimintaedellytyksiä. Kaava vastaa elinkeinoelämän kaavoituksellisiin tarpeisiin hyvin, ja se mahdollistaa entistä toimivampien teollisuustilojen rakentamisen alueelle.
<i>7) ympäristöhaittojen vähentäminen</i>	Ympäristöhaittoja pyritään vähentämään muun muassa ekologisella hulevesien käsittelyllä sekä kaavan TY-merkinnällä. Kaavassa on annettu myös määräyksiä näkösuoja-aidasta ja teknisiin ratkaisuihin liittyvästä mahdollisesta melusta.
<i>8) rakennetun ympäristön, maiseman ja luonnonarvojen vaaliminen</i>	Kaavoituksessa on otettu huomioon alueen pohjoispuolelta itään eli kirkkoon päin suuntautuva näkymä.

9) <i>virikistykseen soveltuvien alueiden riittävyys</i>	Kaavanmuutos ei muuta virikistykseen soveltuvien alueiden määrää tai laatua. Suojaviherluonteiset alueet sopivat heikosti virikistykseen.
Yleiskaava ei saa aiheuttaa maanomistajalle tai muulle oikeuden haltijalle kohtuutonta haittaa.	Toteutuksen ei katsota aiheuttavan maanomistajille tai muille oikeuden haltijoille kohtuutonta haittaa.

5.5 Ympäristön häiriötekijät

Alueen pohjoispuolella sijaitsee Helsingintie ja länsipuolella Valkontie, joilla on alueelle tyypillistä liikennettä, josta ei aiheudu ympäristön häiriötekijöitä suunnittelualueelle sen käyttötarkoituksen huomioon ottaen.

6 Asemakaavan toteutus

6.1 Toteuttaminen ja ajoitus

Asemakaavan saatua lainvoimansa se mahdollistaa välittömästi alueen toteuttamisen. Jatkosuunnittelussa tulee huomioida liikenteen turvallisuus ja sujuvuus.

6.2 Toteutuksen seuranta

Kaava-alueen toteutuksen seurannasta vastaa Loviisan kaupunki.

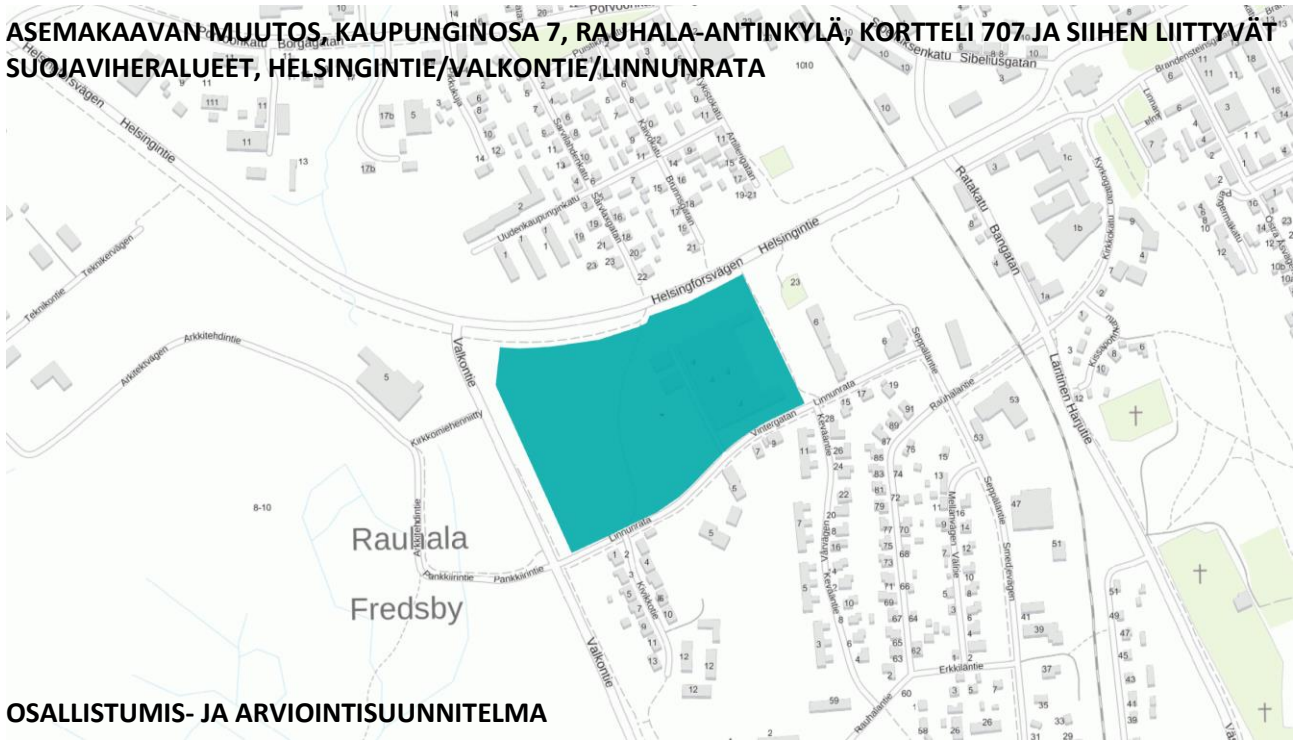
Loviisassa, 2.1.2024, täydennetty 3.4.2024

Sisko Jokinen, kaavoittaja



Loviisan kaupunki
Elinkeino- ja infrastruktuurikeskus
Kaupunkisuunnitteluosasto

ASEMAKAAVAN MUUTOS, KAUPUNGINOSA 7, RAUHALA-ANTINKYLÄ, KORTTELI 707 JA SIIHEN LIITTYVÄT SUOJAVIHERALUEET, HELSINGINTIE/VALKONTIE/LINNUNRATA



OSALLISTUMIS- JA ARVIOINTISUUNNITELMA

Tässä suunnitelmassa esitetään kaavoitushankkeen sijainti ja tavoitteet sekä kerrotaan, miten alueen osalliset voivat vaikuttaa kaavoitukseen ja kuinka kaavan vaikutuksia arvioidaan työn aikana. Osallistumis- ja arviointisuunnitelmaa täydennetään suunnittelun edetessä tarpeen mukaan, ja se on nähtävillä Loviisan kaupungin virallisella ilmoitustaululla asiakaspalvelupisteessä Lovinfossa kuulutuksessa ilmoitetuina ajankohtina. Osallistumis- ja arviointisuunnitelmaan voi tutustua Loviisan kaupungin elinkeino- ja infrastruktuurikeskuksessa tai kaupungin verkkosivustolla koko asemakaavan valmistelun ajan: www.loviisa.fi/fi/palvelut/kaavoitusjamaankaytt/kaavoitus/asemakaavoitus.

Loviisassa 29.11.2022, 9.1.2023, 5.1.2024

SISÄLLYSLUETTELO

SUUNNITTELUN LÄHTÖKOHDAT

1. Suunnittelualue ja hankkeen tausta
2. Suunnittelun tavoite
3. Alueen kuvaus, tehdyt selvitykset ja aiemmat suunnitelmat

OSALLISTUMINEN JA ARVIOINTI

4. Osalliset
5. Tiedottaminen ja osallistuminen
6. Vaikutusten arviointi
7. Yhteystiedot

SUUNNITTELUN LÄHTÖKOHDAT

1 SUUNNITTELUALUE JA HANKKEEN TAUSTA

Suunnittelualue sijaitsee kaupunginosassa 7 Rauhala-Antinkylä, Helsingintien, Valkontien sekä Linnunradan rajaamalla alueella. Kaavoitettava alue on pääosin rakennettua teollisuusaluetta (TY) ja osittain suojaviheraluetta (EV) sekä lähivirkistysaluetta (VL). Asemakaavan muutos koskee Loval Oy:n omistamaa kiinteistöä 434-7-707-9 ja osaa Loviisan kaupungin omistamasta kiinteistöstä 434-401-6-69.

Loval Oy on ottanut yhteyttä Loviisan kaupunkiin alueen asemakaavan muuttamiseksi. Maanomistajan kanssa on pidetty neuvottelu 1.11.2022, jolloin maanomistaja on esittänyt asemakaavoituksella selvitettäväksi, voidaanko asemakaavaa muuttaa siten, että mahdollistetaan Loval Oy:n Loviisan tuotantolaitoksen laajeneminen ja yrityksen toiminnan edellyttämät liikennejärjestelyt 7. kaupunginosan korttelissa 707. Tarkoituksena on tehtaan laajentaminen vaiheittain.

Kaavamuutoksesta aiheutuvista kustannuksista on sovittu asemakaavan käynnistämissopimuksella. Tarvittaessa laaditaan maankäyttösopimus. Tarvittaessa tehdaslaajennuksen ensimmäistä vaihetta voidaan käsitellä poikkeamislupamenettelyllä.

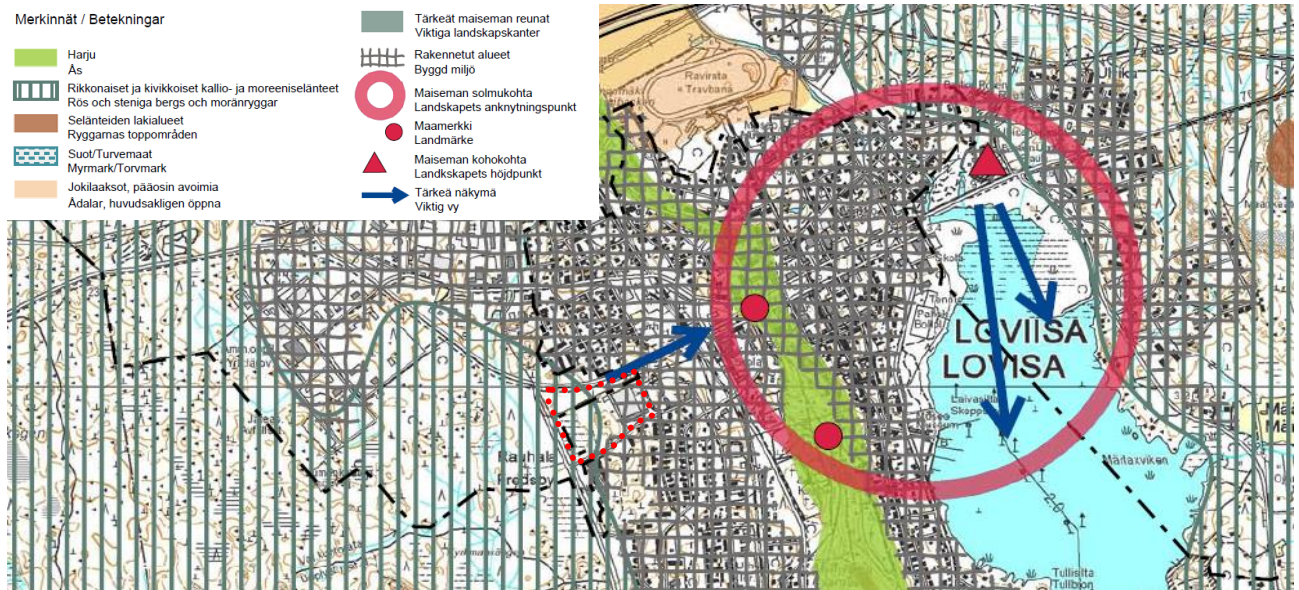
2 SUUNNITTELUN TAVOITE

Asemakaavan tavoitteena on tutkia, voidaanko teollisuusaluetta laajentaa suojaviheralueelle ja onko mahdollista sijoittaa teollisuuskorttelista Valkontielle uusi liittymä, joka palvelisi raskasta liikennettä.

3 ALUEEN KUVAUS, TEHDYT SELVITYKSET JA AIEMMAT SUUNNITELMAT

Yleistä

Suunnittelualue on kooltaan noin 7,2 hehtaaria. Kaavoitettava alue on pääosin rakennettua teollisuusaluetta sekä tie- ja katualueisiin rajautuvaa metsäistä suojaviheraluetta. Kunnallistekniikka sijaitsee Linnunradan katualueella. Kaavamuutosalueen koillisosa sijaitsee Panimonmäen 1. luokan pohjavesialueella. Pohjavesialue rajautuu kaavamuutosalueeseen Helsingintien puolelta. Suunnittelualue sijaitsee Helsingintien varrella, josta on Loviisan pohjoisosien ja Tesjoen osayleiskaavan (LOTES) yhteydessä tunnistettu maisemallisesti tärkeä näkymä kohti Loviisan kirkkoa.

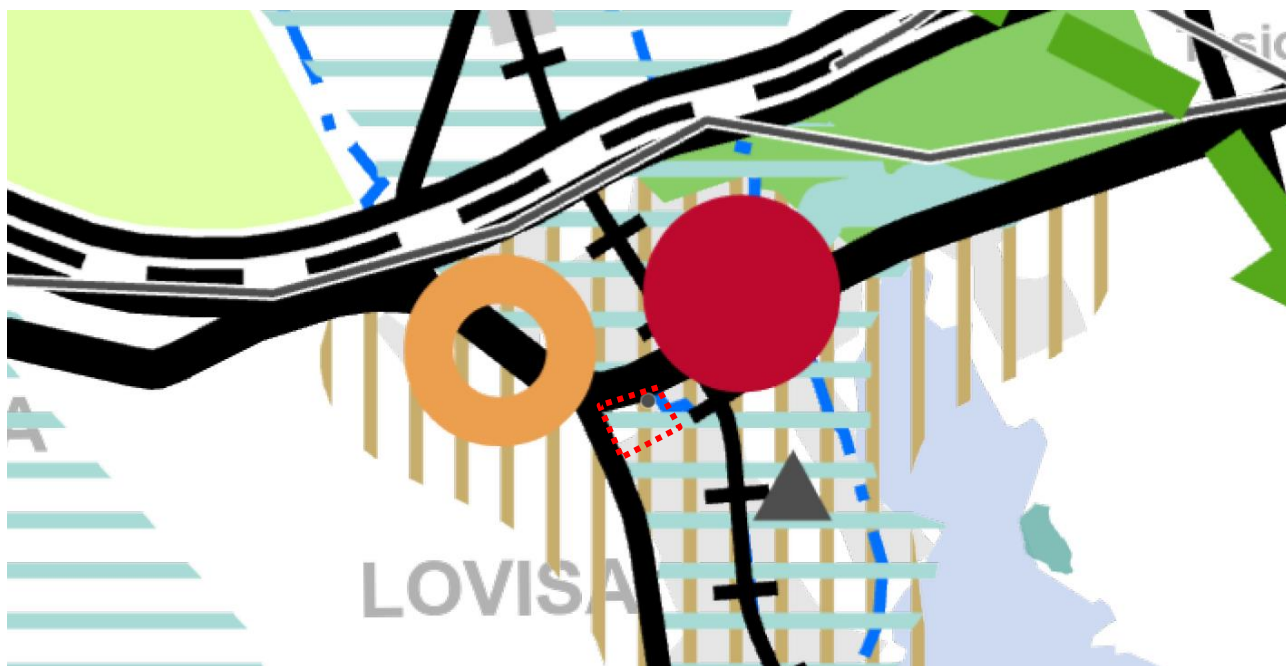


Loviisan pohjoisosien ja Tesjoen osayleiskaavan maisemarakenne.

Suunnittelualueella sijaitsee Loval Oy:n tuotantotilat. Vuonna 1960 perustettu Loval Oy tuottaa lämmitys- ja tyhjöjuotosratkaisuja. Tehdas työllistää noin 400 henkilöä. Tämä tehdas on Turvallisuus- ja kemikaaliviraston (Tukes) valvonnassa oleva lupalaitos ja sen ympärillä on 0,5 km etäisyydelle ulottuva konsultointivyöhyke. Tukesin mukaan konsultointivyöhykkeellä tapahtuvista kaavoitusmuutoksista tai merkittävämmästä rakentamisesta on pyydettävä lausunto Tukesilta ja pelastusviranomaiselta. Konsultointivyöhyke määritetään lähtökohtaisesti kohteen tontin rajasta.

Maakuntakaava

Alueella on voimassa 25.8.2020 hyväksytty Itä-Uudenmaan vaihemaakuntakaava. Uusimaa-kaava 2050 -kokonaisuuteen kuuluva Itä-Uudenmaan vaihemaakuntakaava on saanut lainvoiman korkeimman hallinto-oikeuden päätöksellä 13.3.2023.



© Maanmittauslaitos, Uudenmaan liitto



Taajamatoimintojen kehittämisvyöhyke

Taajamatoimintojen kehittämisvyöhykkeet sisältävät pääosin jo olemassa olevia taajamia, joilla yhdyskuntarakenne on jo nykyisellään kestävää tai kehitettävissä sellaiseksi. Taajamatoimintojen kehittämisvyöhykkeellä yhdyskuntarakenteen tulee kokonaisuutena katsottuna olla riittävän tehokas, jotta kestävään yhdyskuntarakenteeseen liittyvät tavoitteet voidaan saavuttaa. Taajamatoimintojen kehittämisvyöhykkeen kaavamerkintä ja siihen liittyvät määräykset määrittelevät laajan, toiminnallisesti monipuolisen aluekokonaisuuden kehittämisen yleiset periaatteet. Kehittämisperiaatemerkinnällä osoitetun vyöhykkeen alueelle sijoittuva muu maakuntakaavamerkintä osoittaa, että kyseisellä osa-alueella vyöhykkeen kehittämiseen liittyy myös muita maakunnallisia intressejä tai reunaehtoja, jotka tulee ottaa huomioon kyseisen osa-alueen tarkemmassa suunnittelussa.

Suunnittelumääräys

Taajamatoimintojen kehittämisvyöhykkeen yhdyskuntarakennetta tulee tehostaa nykyiseen rakenteeseen, erityisesti keskuksiin ja asemanseutuihin tukeutuen ja joukkoliikenteen, kävelyn ja pyöräilyn edellytyksiä parantaen. Vyöhykettä tulee kehittää tiiviinä ja monipuolisena asumisen, työpaikkojen, palveluiden ja viherrakenteen kokonaisuutena

ympäristön erityiset arvot huomioon ottaen. Yksityiskohtaisemmassa suunnittelussa on kiinnitettävä huomiota hulevesien hallintaan ja varauduttava sään ääri-ilmiöihin.



Kulttuuriympäristön tai maiseman vaalimisen kannalta tärkeä alue

Alue on Loviisanjoen ja -harjun kulttuurimaisema-alueita.

Suunnittelumääräys

Maakunnallisesti merkittävien kulttuuriympäristöjen ja luonnonperinnön arvot on otettava huomioon alueita kehitettäessä. Alueen suunnittelussa on arvioitava ja sovitettava yhteen maakuntakaavassa osoitetun käyttötarkoituksen mukainen maankäyttö sekä alueen maisema- ja kulttuuriympäristöarvot.

— . — . — . — Pohjavesialue

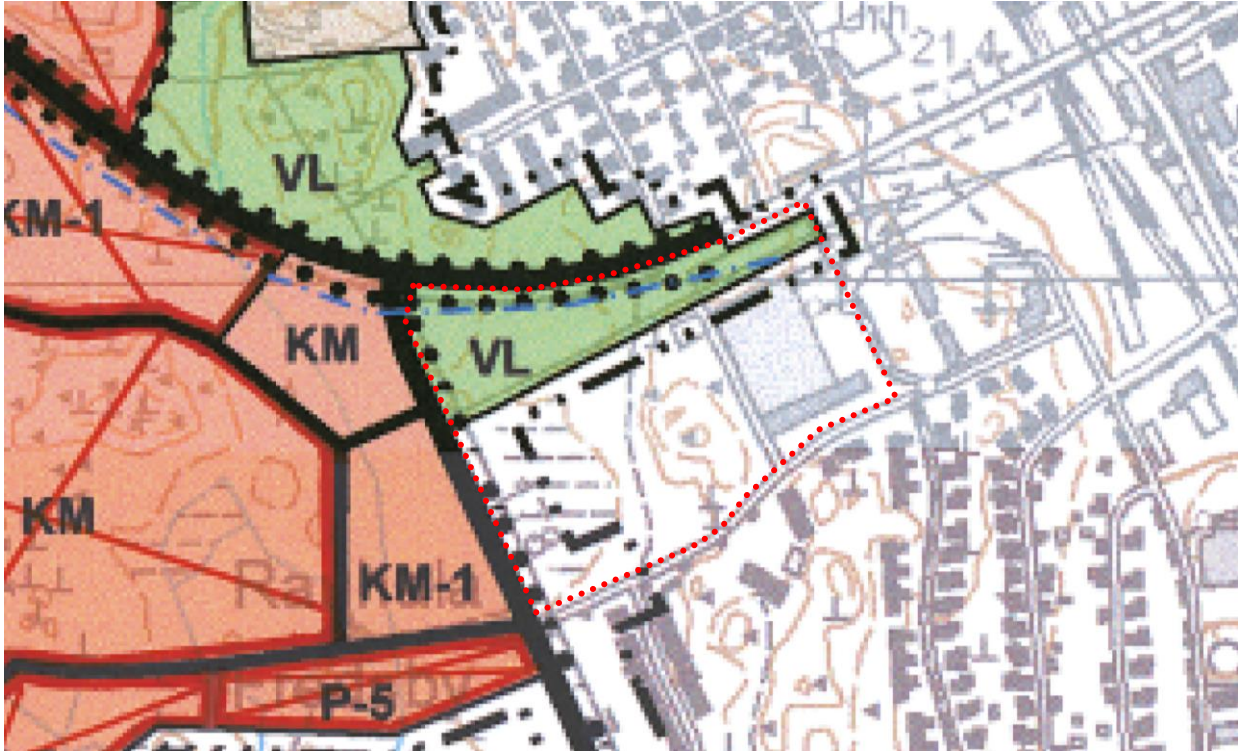
Ominaisuusmerkinnällä osoitetaan vedenhankintaa varten tärkeät ja vedenhankintaan soveltuviksi luokitellut pohjavedet. Ominaisuusmerkinnällä osoitetaan myös pohjavesialueet, joiden turvaaminen on pintavesi- ja maaekosysteemin kannalta tarpeellista.

Suunnittelumääräys




Aluetta koskevat toimenpiteet on suunniteltava siten, etteivät ne vaaranna pohjaveden laatua, määrää tai vedenhankintakäyttöä. Pohjavesialueiden maankäytön suunnittelussa tulee ottaa huomioon Uudenmaan maakuntaa koskeva vesienhoitosuunnitelma. Tavoitteena tulee olla pohjaveden laatua ja antoisuutta uhkaavien riskien vähentäminen. Yksityiskohtaisemman suunnittelun tulee perustua suunnittelualueella tehtyihin maaperä- ja pohjavesitutkimuksiin ja siinä tulee huomioida vesilain mukaiset suoja-alueet. Pohjavesialueen tarkka rajausta tulee tarkistaa yksityiskohtaisemman suunnittelun yhteydessä.

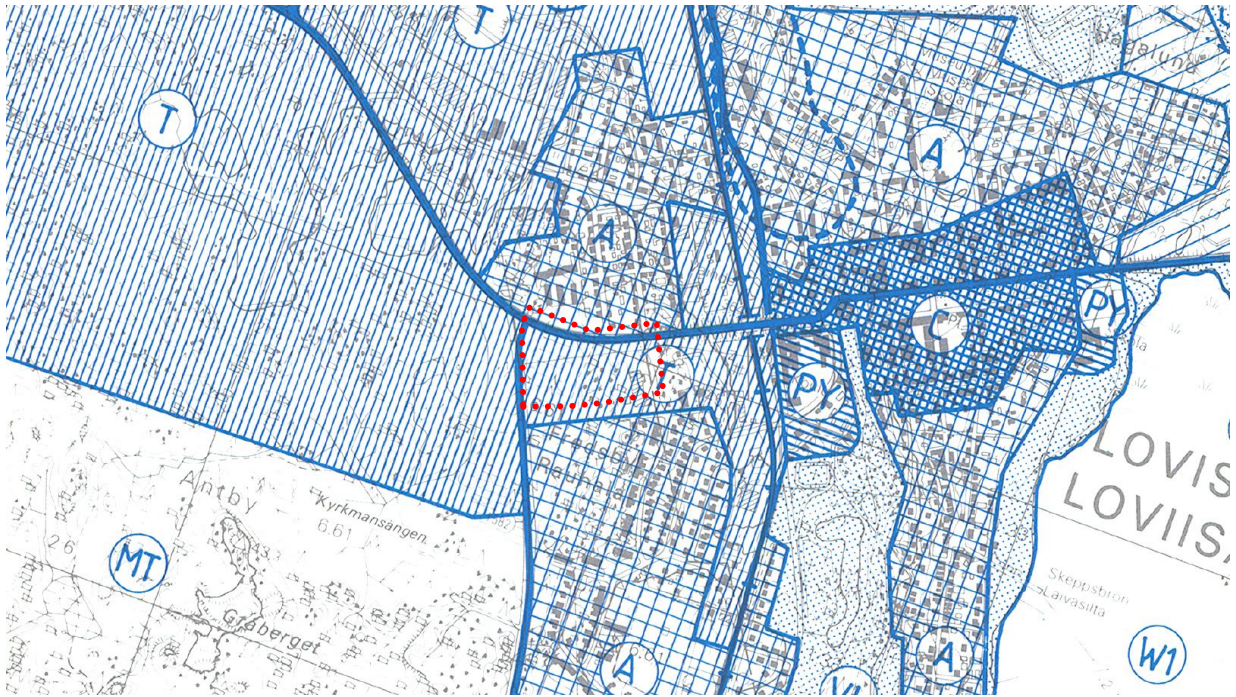
Yleiskaava

Alueen pohjoisosassa on voimassa oikeusvaikutteinen Loviisan pohjoisosan ja Ruotsinpyhtään Tesjoen osayleiskaava (LOTES), joka on vahvistettu ympäristöministeriössä 16.2.2010. Muutoin alueella on voimassa oikeusvaikutukseton Loviisan yleiskaava vuodelta 1987.



Loviisan pohjoisosan ja Ruotsinpyhtään Tesjoen osayleiskaava (LOTES), 2010.

	<p>Lähivirkistysalue.</p>	<p>Område för närrekreation.</p>
	<p>Kevyen liikenteen reitti.</p>	<p>Gång- och cykelväg.</p>
	<p>Tärkeä tai vedenhankintaan soveltuva pohjavesialue. Alueella rakentamista ja muuta maankäyttöä rajoittavat vesilain 1 luvun 18 § (pohjaveden muuntamiskielto) ja ympäristönsuojelulain 8 § (pohjaveden pilaamiskielto). Alueella on kemikaalien ja pohjavesien kannalta haitallisten jätteiden varastointi kielletty. Öljysäiliöt on sijoitettava rakennusten sisätiloihin tai suoja-altaaseen, jonka tilavuus vastaa vähintään varastoitavan öljyn enimmäismäärää. Jätevesien imeyttäminen maaperään on kielletty.</p> <p>Käsitelty jätevesi on johdettava alueen ulkopuolelle. Rakentaminen, ojitukset ja maankaivu on tehtävä siten, ettei aiheudu pohjaveden laatumuutoksia tai pysyviä muutoksia pohjaveden korkeuteen. Pohjavesialueelle ei saa sijoittaa polttonesteen jakeluasemaa.</p>	<p>Viktigt grundvattenområde eller grundvattenområde som lämpar sig för vattenanskaffning. Vattenlagens 1 kap. 18 § (förbud mot ändring av grundvatten) samt miljöskyddslagens 8 § (förbud mot förorening av grundvatten) begränsar byggande och annan markanvändning på området. Det är förbjudet att på området lagra kemikalier och sådant avfall som skadar grundvattnet. Oljecistemema skall placeras inne i byggnaderna i en skyddsbasäng, vars volym motsvarar minst den maximala mängd olja som lagras. Avloppsvatten får inte infiltreras i marken.</p> <p>Behandlat avloppsvatten skall ledas bort från området. Byggande, dikningar och jordschaktning skall utföras så att de inte ändrar grundvattnets kvalitet eller förorsakar bestående grundvattennivåändringar. Distributionsstation för brännbara vätskor får inte placeras på grundvattenområdet.</p>



Loviisan yleiskaava, 1987.

TEOLLISUUS- JA VARASTOALUE

Pääasiassa teollisuus- ja varastokäyttöön asemakaavoitettava alue. Alueelle saadaan lisäksi rakentaa liiketilaa, välttämättömät asunnot sekä tarvittavat virkistys-, kunnallistekniset yms. tilat ja laitteet.

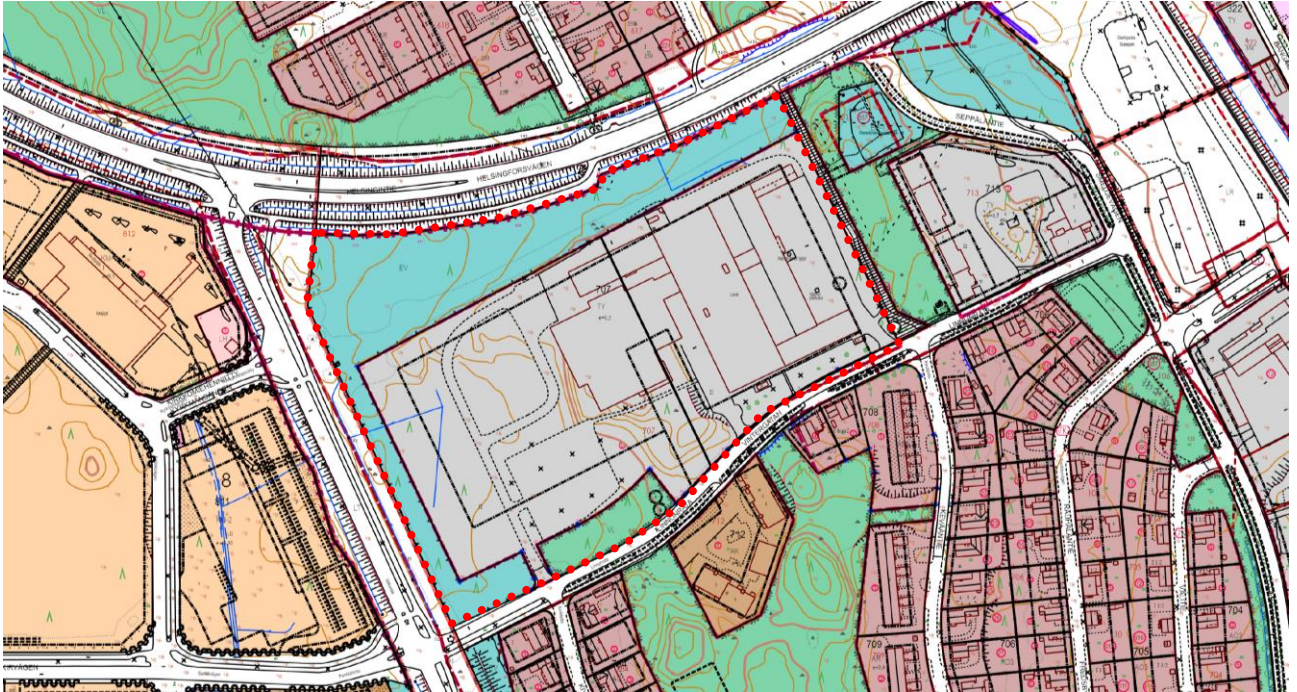


INDUSTRI- OCH LAGEROMRÅDE

Område som bör stadsplaneras för i huvudsak industri- och lagerbruk. På området får dessutom byggas affärsutrymmen, nödvändiga bostäder samt behövliga rekreations-, kommunaltekniciska o.d. utrymmen och anläggningar.

Asemakaava

Alueella on voimassa kaksi asemakaavaa, joista 19.1.1984 vahvistettu asemakaava on voimassa tehtaan alueella. Toinen asemakaava on hyväksytty 9.6.2004 ja tämä kaava on voimassa teihin rajautuvalla alueella.



Ajantasa-asemakaava.

EV	Suojaviheralue.
TY	Ympäristöhäiriötä aiheuttamattomien teollisuusrakennusten korttelialue.
VL	Lähivirkistysalue.

Olemassa olevat selvitykset, suojeluohjelmat ja suojelupäätökset

Aluetta koskevia selvityksiä ovat

- Kemikaalilaitosten konsultointivyöhykkeet, Turvallisuus- ja kemikaalivirasto Tukes, 1.7.2022
- Neljän liittymän liikenneturvallisuuden parantaminen, Loviisa, Esiselvitys, Uudenmaan ELY-keskus, Sweco, 23.2.2022
- Loviisan pohjoisosan ja Tesjoen osayleiskaavan kaavaselostus, Sito Oy, 29.5.2008
- Loviisan pohjoisosien ja Ruotsinpyhtään Tesjoen osayleiskaava-alueen (=LOTES-alueen) arkeologinen inventointi, Museovirasto, 2007
- Yritystoiminnan kehittäminen ja sijoittumisen mahdollisuudet, Entrecon, 2006
- Loviisan pohjoisosan – Tesjoen osayleiskaavan luontoselvitys. Enviro, 20.11.2006
- Loviisan lepakkokartoitus 2005, Batcon Group
- Loviisan kaupungin alueen kasvillisuuskartoitus sekä yleinen kuvaus linnustosta, Maud Östman, 1994.

OSALLISTUMINEN JA ARVIOINTI

4 OSALLISET

Osallisia ovat alueen maanomistajat ja kaikki ne, joiden asumiseen, työntekoon tai muihin oloihin kaava saattaa huomattavasti vaikuttaa sekä ne viranomaiset ja yhteisöt, joiden toimialaa suunnittelussa käsitellään.

Ne, joiden asumiseen, työntekoon tai muihin oloihin kaava vaikuttaa:

- suunnittelualueen lähiasukkaat ja maanomistajat
- alueeseen rajoittuvan maan omistajat ja lähinaapurit
- yhteisöt, joiden toimialaa suunnittelussa käsitellään.

Viranomaistahot ja muut tahot, joita kuullaan kaavoituksen kuluessa:

- Uudenmaan elinkeino-, liikenne- ja ympäristökeskus
- Uudenmaan liitto
- Itä-Uudenmaan pelastuslaitos
- Kymenlaakson Sähkö Oy
- Porvoon kaupunki, ympäristöterveydenhuolto
- Loviisan vesiliikelaitos
- Loviisan kaupunki, rakennus- ja ympäristölautakunta
- Loviisan kaupunki, infrastruktuuri
- Turvallisuus- ja kemikaalivirasto (Tukes)

5 TIEDOTTAMINEN JA OSALLISTUMINEN

Kaavoituksen käynnistäminen

Kaavamuutos tuli vireille elinkeino- ja infrastruktuurilautakunnan päätöksellä 15.12.2022, § 188.

Perusselvitysvaihe ja tavoitteet

Perusselvitysvaiheessa kootaan kaavan lähtötietoaineisto sekä laaditaan mahdolliset tarpeelliset selvitykset ja täsmennetään kaavanmuutoksen tavoitteet. Osallistumis- ja arviointisuunnitelmaa (OAS) täydennetään kaavasuunnittelun edetessä. Osallistumis- ja arviointisuunnitelman lisäksi nähtäville asetetaan kaksi alustavaa luonnosta liikennejärjestelyiden osalta. OAS:n, asemakaavaluonnoksen ja asemakaavaehdotuksen nähtävillä olosta tiedotetaan kuuluttamalla, kuten kunnalliset ilmoitukset kuulutetaan.

Tavoiteaikataulu: tammikuu 2023

Asemakaavan valmisteluvaihe (luonnosvaihe)

Elinkeino- ja infrastruktuurilautakunta asettaa vähintään yhden kaavaluonnoksen nähtäville Lovin fon ilmoitustaululle ja kaupungin verkkosivustolle 30 vuorokauden ajaksi maankäyttö- ja rakennuslain 62. §:n mukaisesti. Nähtävilläolosta tiedotetaan maankäyttö- ja rakennuslain mukaisesti. Kaavaluonnoksista pyydetään lausunnot viranomaisilta.

Tavoiteaikataulu: kevät 2023

Kaavaehdotusvaihe

Elinkeino- ja infrastruktuurilautakunta asettaa kaavaehdotuksen nähtäville Lovin fon ilmoitustaululle ja kaupungin verkkosivustolle 30 vuorokauden ajaksi. Nähtävilläolosta tiedotetaan maankäyttö- ja rakennuslain mukaisesti. Kaavaehdotuksesta pyydetään lausunnot viranomaisilta ja kaupungin hallinnonaloilta (maankäyttö- ja rakennuslain 65. §, maankäyttö- ja rakennusasetuksen 27. § ja 28. §).

Mahdollinen ehdotusvaiheen viranomaisneuvottelu pidetään nähtävilläoloajan ja saatujen lausuntojen jälkeen (maankäyttö- ja rakennuslain 66. § 2. mom., maankäyttö- ja rakennusasetuksen 18. §). Mahdolliset muistutukset on toimitettava asiakaspalvelupiste Lovinfoon ennen nähtävilläoloajan päättymistä tai sähköpostitse kaavoitus@loviisa.fi. Muistutuksen tehneille, jotka ovat ilmoittaneet osoitteensa, toimitetaan perusteltu kannanotto muistutuksen johdosta (maankäyttö- ja rakennuslain 65. § 2. mom.).

Tavoiteaikataulu: talvi 2024

Kaavan hyväksyminen

Elinkeino- ja infrastruktuurilautakunta käsittelee lausuntojen ja vaikutusten arvioinnin sekä mahdollisten muistutusten avulla täsmentyneen kaavaehdotuksen, kaupunginhallitus käsittelee omalta osaltaan kaavaehdotuksen ja kaupunginvaltuusto päättää kaavan hyväksymisestä. Asemakaava tulee voimaan, kun hyväksymistä koskeva päätös on lainvoimainen ja se on kuulutettu (maankäyttö- ja rakennuslain 52. §). Kaavan hyväksymisestä ilmoitetaan Uudenmaan ELY-keskukselle, kaavamuutoksen hakijalle ja niille, jotka ovat sitä kirjallisesti pyytäneet (maankäyttö- ja rakennuslain 67. §). Kaavan lainvoimaisuudesta kuulutetaan kaupungin virallisella ilmoitustaululla Lovinfoossa ja paikallislehdissä (maankäyttö- ja rakennusasetuksen 93. §).

Tavoiteaikataulu: kevät 2024

6 VAIKUTUSTEN ARVIOINTI

Kaavaa laadittaessa työstetään rinnakkain sekä kaavakarttaa että kaavaselostusta. Kaavan tulee perustua kaavoituksen kannalta riittäviin selvityksiin ja asiantuntijoiden lausuntoihin, joiden perusteella voidaan arvioida kaavan toteuttamisen vaikutuksia. Kaavoituksen keskeisimmät vaikutukset arvioidaan nykytilanteeseen verrattuna.

7 YHTEYSTIEDOT

Kirjalliset mielipiteet ja muistutukset voi jättää Loviisan kaupungin asiakaspalvelupiste Lovinfoon kaavan ollessa nähtävillä. Lovinfo palvelee myös puhelimitse.

Loviisan kaupunki, Lovinfo
Mariankatu 12 A
07900 LOVIISA

sähköposti: lovinfo@loviisa.fi
puh. 019 555 555
Avoinna ma–pe klo 9.00–16.00.

Kirjalliset mielipiteet ja muistutukset voi lähettää myös:

Loviisan kaupunki, elinkeino- ja infrastruktuurikeskus sähköposti: kaavoitus@loviisa.fi
PL 77
07901 Loviisa

sähköposti: etunimi.sukunimi@loviisa.fi

Sisko Jokinen
kaavoittaja

puh. 0440 555 344

Marko Luukkonen
kaupunkisuunnitteluosaston päällikkö

puh. 0440 555 403

KOOSTE SAAPUNEESTA PALAUTTEESTA JA LAADITUT VASTINEET

VALMISTELUVAIHE, OSALLISTUMIS- JA ARVIOINTISUUNNITELMA JA ALUSTAVAT LUONNOSVAIHTOEHDOT

1 LAUSUNNOT 2

- 1.1 *Kymenlaakson Sähköverkko Oy, 13.2.2023*
- 1.2 *Porvoon kaupunki, ympäristöterveydenhuolto, 16.2.2023*
- 1.3 *Turvallisuus- ja kemikaalivirasto (Tukes), 17.2.2023*
- 1.4 *Uudenmaan elinkeino-, liikenne- ja ympäristökeskus (ELY-keskus), 17.2.2023*
- 1.5 *Itä-Uudenmaan pelastuslaitos, 20.2.2023*
- 1.6 *Uudenmaan liitto, 20.2.2023*
- 1.7 *Infrastruktuuriosasto, Loviisan kaupunki, 9.2.2023*

KAVALUONNOS

2 LAUSUNNOT 6

- 2.1 *Porvoon kaupunki, ympäristöterveydenhuolto, 10.5.2023*
- 2.2 *Uudenmaan elinkeino-, liikenne- ja ympäristökeskus (ELY-keskus), 15.5.2023*
- 2.3 *Uudenmaan liitto, 16.5.2023*
- 2.4 *Loviisan kaupunki, ympäristönsuojelu, 19.5.2023*
- 2.5 *Itä-Uudenmaan pelastuslaitos, 22.5.2023*

3 MIELIPITEET 8

- 3.1 *Mielipide 1, 23.4.2023*

KAVAEHDOTUS

4 LAUSUNNOT 9

- 4.1 *Itä-Uudenmaan pelastuslaitos, 4.3.2024*
- 4.2 *Uudenmaan elinkeino-, liikenne- ja ympäristökeskus (ELY-keskus), 14.3.2024*
- 4.3 *Uudenmaan liitto, 15.3.2024*
- 4.4 *Porvoon kaupunki, ympäristöterveysjaosto, 21.3.2024*

VALMISTELUVAIHE, OSALLISTUMIS- JA ARVIOINTISUUNNITELMA JA ALUSTAVAT LUONNOSVAIHTOEHDOT

Korttelin 707 asemakaavan muutoksen valmisteluaineisto oli nähtävillä 20.1.–20.2.2023, jolloin pyydettiin viranomaistahoilta lausunnot alustavista liikennejärjestelyistä koskevista luonnoksista ja osallisilla oli mahdollisuus antaa mielipiteitä. Lausuntoja saatiin yhteensä 6, mielipiteitä ei saapunut.

1 LAUSUNNOT

1.1 Kymenlaakson Sähköverkko Oy, 13.2.2023	Vastine
Kymenlaakson Sähköverkko Oy:llä ei ole huomauttamista, mikäli seuraavat ehdot huomioidaan: <ul style="list-style-type: none">– Tilaaja vastaa rakentamisen aiheuttamista mahdollisista johtojen siirtokustannuksista. Alueella sijaitsee maakaapeleita sekä erotinasema, jotka mahdollisesti jäävät rakentamisen tielle.– Sähköverkkoon kuuluvien johtojen ja laitteiden sijoittamista varten varataan riittävät tilat.– Huomioidaan nykyiset sähköjohdot alueella.	Jatkosuunnittelussa pyritään huomioimaan olemassa olevat maakaapelit ja erotinasema.
1.2 Porvoon kaupunki, ympäristöterveydenhuolto, 16.2.2023	Vastine
Koska teollisuusrakennusten korttelialueen läheisyydessä sijaitsee asutusta, on syytä kiinnittää erityistä huomiota mahdollisuuksiin vaikuttaa ennaltaehkäisevästi alueella harjoitettavasta toiminnasta aiheutuvaan häiriöön asumisterveyteen ja -viihtyvyyteen liittyen. Häiriötä voi ilmetä mm. melusta, valaistuksesta ja ilmanlaadun heikkenemisestä. Myös vaarallisista kemikaaleista aiheutuva riski asuinalueille onnettomuustilanteissa on syytä ottaa huomioon. Vaihtoehdossa A liikenteen liittymä on kauempana asutuksesta ja aiheuttaa siten mahdollisesti vähemmän häiriötä. Kaavamääräyksiin on syytä lisätä maininta radonturvallisesta rakentamisesta, joka on tärkeää radonhaitan ennaltaehkäisemiseksi myös työpaikoilla.	Kaavassa korttelialueen TY-merkintä huomioi, ettei alueelta saa aiheutua haittaa ympäristöön. Korttelialueen pohjoispuolelle, Helsingintien varteen osoitetaan suojaviheralue (EV), jotta teollisuusalueen ja Helsingintien pohjoispuolella sijaitsevan asuinrakentamisen väliin jää metsäinen vyöhyke. ELY-keskuksen kanssa pidetyssä alustavassa neuvottelussa on todettu, että uuden liittymän lisääminen Valkontielle lähelle Helsingintien liittymää on haasteellista. Tämä järjestely vaatisi valo-ohjausta, vaikkakin uuden liittymän liikennemäärät ovat melko vähäiset, 20 raskasta ajoneuvoa/päivä tehtaan laajennuksen jälkeen. Myös yrityksen tontinkäytölliset seikat puoltavat huoltoliittymää Helsingintielle. Lisätään kaavaluonnokseen huomio radonturvallisesta rakentamisesta.
1.3 Turvallisuus- ja kemikaalivirasto (Tukes), 17.2.2023	Vastine
Tukesin näkemyksen mukaan kummallekaan kaavamuuosvaihtoehdolle (vaihtoehdot A ja B) ei ole estettä käytössä olevien selvitysten ja valvontatietojen perusteella kemikaaliturvallisuuslain (390/2005) näkökulmasta. Loyal Oy on Tukesin valvonnassa oleva tuotantolaitos, jossa käsitellään ja varastoidaan laajamittaisesti muun muassa palavia kaasuja. Laitoksen merkittävimmät onnettomuusskenaariot liittyvät kaasuputkistovuodon syttymiseen. Toiminnanharjoittajan arvioiden mukaan tuotantolaitoksella tapahtuvista kemikaalionnettomuuksista ei	Huomioidaan pelastusreitit myös jatkosuunnittelussa.

**ASEMAKAAVAN MUUTOS, KAUPUNGINOSA 7, RAUHALA-ANTINKYLÄ, KORTTELI 707 JA SIIHEN LIITTYVÄT SUOJAVIHERALUEET
HELSINGINTIE/VALKONTIE/LINNUNRATA**

Osallistumis- ja arviointisuunnitelma sekä alustava luonnos nähtävillä 20.1.–20.2.2023

Kaavaluonnos nähtävillä 21.4.–22.5.2023

Kaavaehdotus nähtävillä 16.2.–18.3.2024

<p>aiheutuisi merkittäviä vaikutuksia laitosalueen ulkopuolelle. Kohteen konsultointivyöhyke on 500 metriä. Tuotantotilojen laajennuksella ei Tukesin tietojen mukaan tule olemaan vaikutusta vaarallisten kemikaalien määrään tai niiden käsittelyyn ja varastointiin liittyviin järjestelyihin. Kemikaaliturvallisuuden näkökulmasta keskeisin huomioitava tekijä kaavamuutoksessa on laitosalueen saavutettavuus pelastustoiminnan kannalta. Vaarallisten kemikaalien teollisen käsittelyn ja varastoinnin turvallisuusvaatimuksista annettu valtioneuvoston asetus (856/2012 61 §) edellyttää, että pelastusyksiköillä on pääsy tuotantolaitoksen alueelle ja onnettomuusvaarallisiin kohteisiin vähintään kahdesta suunnasta. Erityisesti on syytä turvata pääsy laitoksen Helsingintien puoleiselle sivustalle, jossa sijaitsee vaarallisten kemikaalien varastopaikkoja. Asia on Tukesin näkemyksen mukaan huomioitu kummassakin kaavamuutosvaihtoehdossa uusilla tieliittymillä.</p>	
<p>1.4 Uudenmaan elinkeino-, liikenne- ja ympäristökeskus (ELY-keskus), 17.2.2023</p>	<p>Vastine</p>
<p>Asemakaavan valmisteluaineistossa on esitetty kaksi alustavaa luonnosvaihtoehtoa liittymäjärjestelyiden toteuttamiseksi Helsingintien (maantie 170) ja Valkontien (maantie 178) liittymäalueella. Jotta liikenteelliset vaikutukset ovat arvioitavissa, tulee alueelle laatia liikenneselvitys. Liikennetuotosten avulla voidaan arvioida liittymien toimivuutta ja ratkaisujen vaikuttavuutta alueella laajemmin. Mahdolliset uudet liikenneratkaisut eivät saa heikentää maanteiden 170 ja 178 turvallisuutta ja välityskykyä. Liikenneselvityksessä tulee huomioida myös alueella jo olemassa olevista toiminnoista aiheutuva liikenne. Liikennevaikutukset tulee arvioida myös maantien 178 länsipuolen kiinteistölle. Valmisteluaineistossa kerrotaan, että tehdään laajentaminen tapahtuisi vaiheittain. Liikenteen järjestelyt tulee suunnitella ja toteuttaa etupainotteisesti sekä niin, että ne palvelevat aluetta myös pitkällä aikavälillä.</p>	<p>Tilataan aluetta koskeva liikenneselvitys.</p>
<p>Kaava-alue sijoittuu pääasiassa Panimonmäen 1 lk pohjavesialueen ulkopuolelle. Pohjavesialueen läheisyys ja osittainen sijainti kaava alueella tulee kuitenkin huomioida suunnittelussa ja pohjavesialueraja tulee esittää kaavakartalla. Kaavassa on huomioitava liikennöityjen alueiden, kuten pysäköinti- ja tiealueiden sekä raskaan liikenteen käyttämien lastaus- ja varastoalueiden hulevesien johtaminen viivytykseen pohjavesialueen ulkopuolelle. Puhtaat hulevedet kuten kattovedet voidaan imeyttää pohjavesialueella.</p>	<p>Huomioidaan pohjavesialue jatkosuunnittelussa sekä hulevesimääräyksissä.</p>

**ASEMAKAAVAN MUUTOS, KAUPUNGINOSA 7, RAUHALA-ANTINKYLÄ, KORTTELI 707 JA SIIHEN LIITTYVÄT SUOJAVIHERALUEET
HELSINGINTIE/VALKONTIE/LINNUNRATA**

Osallistumis- ja arviointisuunnitelma sekä alustava luonnos nähtävillä 20.1.–20.2.2023

Kaavaluonnos nähtävillä 21.4.–22.5.2023

Kaavaehdotus nähtävillä 16.2.–18.3.2024

ELY-keskus esittää työneuvottelun järjestämistä ennen asemakaavan ehdotusvaiheen nähtävillä oloa.	Järjestetään työneuvottelu ennen ehdotusvaihetta.
1.5 Itä-Uudenmaan pelastuslaitos, 20.2.2023	Vastine
<p>Pelastuslaitoksen näkökulmasta kummallekaan kaavavaihtoehdolle ei ole estettä. Asemakaavamuutos parantaa pelastustoiminnan edellytyksiä kohteessa. Pelastuslaitoksen näkökulmasta vaihtoehto B on toimivampi, sillä nämä liikennejärjestelyt mahdollistavat kohteen tavoittamisen kahdesta päinvastaisesta suunnasta. Vaihtoehdossa A tulosuunnat rajoittuvat Kaakko-Länsi välille. Asemakaavamuutoksessa mahdollistetaan lisätilaa rakennuksen ympärille suojaviheralueita muuttamalla. Asemakaavamuutoksessa tulee mahdollistaa pelastusteiden rakentaminen myös nykyisten rakennusten ympäri. Pelastustiet tulee mitoittaa HIKLU-pelastustieohjeen mukaisesti. Nykytilassa pelastusteitä ei ole tehty rakennuksen ympäri. Tämä on haaste pelastustoiminnalle, sillä rakennuksen pohjoissivun saavuttaminen pelastuslaitoksen kalustolla on tällä hetkellä hankalaa. Pohjoissivulle on sijoitettu palavia kaasuja, ja rakennuksen suurten kattopintojen turvallinen sammutustyö edellyttää nostolava-autolla työskentelyä rakennuksen jokaiselta sivulta.</p>	<p>Huomioidaan pelastusteiden mitoitus jatkosuunnittelussa sekä mahdollisuus pelastusteiden sijoittamiseen rakennuksen ympäri.</p>
1.6 Uudenmaan liitto, 20.2.2023	Vastine
<p>Asemakaavan muutoksesta on laadittu kaksi alustavaa luonnosvaihtoehtoa. Niistä vaihtoehdossa A raskaan liikenteen kulku teollisuusalueelle on suunniteltu toteutettavaksi Valkontien kautta. Vaihtoehdossa B raskaan liikenteen kulku on suunniteltu toteutettavaksi Helsingintien kautta. Helsingintietä, joka on osoitettu maakunnallisesti merkittävänä tienä, koskee seuraava maakuntakaavan suunnittelumääräys: "Väylälle tai sen välittömään läheisyyteen ei saa tehdä toimenpiteitä, jotka heikentävät pitkämatkaisen liikenteen, joukkoliikenteen tai kuljetusten palvelutasoa. Uusia liittyviä rakennettaessa tulee varmistaa, että liittymä on mahdollista toteuttaa tien sujuvuutta tai turvallisuutta vaarantamatta. Sujuvuutta arvioitaessa voidaan ottaa huomioon liittymän keskeinen sijainti alue- ja yhdyskuntarakenteessa." Valkontietä koskee seudullisesti merkittävän tien suunnittelumääräys: "Väylälle tai sen välittömään läheisyyteen ei saa tehdä toimenpiteitä, jotka heikentävät joukkoliikenteen tai kuljetusten palvelutasoa." Uudenmaan liitto toteaa, että luonnoksista vaihtoehto B aiheuttaa enemmän risteävää liikennettä ja häiriötä Helsingintielle, joka on maakuntakaavassa osoitettu maakunnallisesti merkittävänä tienä. Luonnoksista vaihtoehto A puolestaan tuottaa vähemmän</p>	<p>Helsingintie Valkontien risteyksestä itään päin on asemakaavassa katualuetta. Liittymän sijoittumisessa huomioidaan Valkontien ja Helsingintien mahdollinen ajoittainen ruuhkautumisvaara Valkontien suuntaan. Kaavaluonnokseen esitetään liittymän sijainniksi vaihtoehtoa B, vaikkakin uuden liittymän sijoittaminen ei ole tieluokituksen näkökulmasta puhtasoppinen ratkaisu. Kyseessä on huoltoliikenneliittymä, jolloin tehdasalueen liikennevirtojen kannalta vilkasliikenteisin pääliittymä jäisi edelleen nykyiselle paikalleen. Ratkaisu mahdollistaa työntekijöiden tulo- ja menoliikenteen ja huoltoliikenteen eriyttämisen toisistaan. Uuteen liittymään siirtyvän raskaan liikenteen liikennemäärä on pieni. Alueelta tullaan laatimaan liikenneselvitys, jotta voidaan arvioida liikenteelliset vaikutukset.</p>

**ASEMAKAAVAN MUUTOS, KAUPUNGINOSA 7, RAUHALA-ANTINKYLÄ, KORTTELI 707 JA SIIHEN
LIITTYVÄT SUOJAVIHERALUEET
HELSINGINTIE/VALKONTIE/LINNUNRATA**

Osallistumis- ja arviointisuunnitelma sekä alustava luonnos nähtävillä 20.1.–20.2.2023

Kaavaluonnos nähtävillä 21.4.–22.5.2023

Kaavaehdotus nähtävillä 16.2.–18.3.2024

liikenteellistä häiriötä. Uudenmaan liitto katsoo, että jatkosuunnittelun pohjaksi vaihtoehto A on näin ollen luonnoksista kannatettavampi.	
1.7 Infrastruktuuri-osasto, Loviisan kaupunki, 9.2.2023	Vastine
Loviisan kaupungin infrastruktuuri-osasto on tutustunut Lovalin alueen asemakaavan muutosta koskeviin alustaviin luonnoksiin liikennejärjestelyistä. Infrastruktuuri-osasto pitää alustavaa luonnosvaihtoehtoa B parempana vaihtoehtona jatkosuunnittelun pohjaksi. Eli vaihtoehtoa, jossa raskaan liikenteen uusi liittymä sijaitsee kaavamuuotosalueen pohjoispuolella ja liikenne suuntautuu Helsingintien katualueelle.	Huomioidaan infrastruktuuri-osaston esittämät asiat jatkosuunnittelussa.
Suunnittelussa tulee huomioida seuraavat asiat: <ul style="list-style-type: none">– Näkymät uudesta liittymästä Helsingintielle. Näkymäsektoreille ei saa sijoittaa näkymää estävää istutusta tai rakennelmaa.– Liittymäkielto tulisi osoittaa Helsingintien suuntaan katualueen kohdalle, josta ei liittymää sallita.– Valkontien varressa sijaitseva muuntamo tulee osoittaa kaavassa.	

KAVALUONNOS

Korttelin 707 asemakaavan muutoksen luonnos oli nähtävillä 21.4.–22.5.2023, jolloin pyydettiin viranomaistahoilta lausunnot ja osallisilla oli mahdollisuus antaa mielipiteitä. Lausuntoja saatiin yhteensä viisi ja mielipiteitä yksi. Kymenlaakson sähköverkko ja Tukes ilmoittivat, ettei heillä ollut lausuttavaa kaavaluonnokseen.

2 LAUSUNNOT

2.1 Porvoon kaupunki, ympäristöterveydenhuolto, 10.5.2023	Vastine
Ympäristöterveydenhuollolla ei ole huomautettavaa asemakaavaluonnoksesta.	Merkitään tiedoksi.
2.2 Uudenmaan elinkeino-, liikenne- ja ympäristökeskus (ELY-keskus), 15.5.2023	Vastine
Pohja- ja hulevesi Kaavaratkaisu huomioi pohja- ja hulevedet.	Merkitään tiedoksi.
Liikenne Asemakaavaselostuksessa todetaan, että asemakaavan muutoksen tavoitteena on järjestää uusi liittymä Helsingintielle. Lisäksi todetaan, että kaavan valmistelun yhteydessä tullaan laatimaan liikenneselvitys. Liikenneselvitys tulee lähettää tiedoksi ja kommentteille ELY-keskuksen liikennevastuualueelle. Nyt lausunnolla olevassa kaava-aineistoissa liikenneselvitystä ei ollut mukana. Uuden liittymän suunnittelussa tulee huomioida Valkontien liittymän läheisyys. Helsingintien ja Valkontien liikenteen turvallisuus ja sujuvuus ei saa heikentyä uusien toimintojen myötä. Kaava-alueen suunnittelussa tulee myös huomioida viereisen kiinteistön kaavan valmistelu, joka mahdollistaa alueelle mm. päiväkodin. Liikenneyhteydet alueella tulee olla turvalliset.	Alueen liikenneselvitys on valmistunut ja selvitys on toimitettu ELY-keskuksen liikennevastuualueelle tiedoksi. Liikenneselvityksessä on arvioitu uuden päiväkodin ja LOVALin alueen liikenteelliset yhteisvaikutukset.
2.3 Uudenmaan liitto, 16.5.2023	Vastine
Asemakaavaluonnoksessa raskaan liikenteen kulku teollisuusalueelle on suunniteltu toteutettavaksi Helsingintien kautta. Helsingintietä, joka on osoitettu maakunnallisesti merkittävänä tienä, koskee seuraava maakuntakaavan suunnittelumääräys: ”Väylälle tai sen välittömään läheisyyteen ei saa tehdä toimenpiteitä, jotka heikentävät pitkämatkaisen liikenteen, joukkoliikenteen tai kuljetusten palvelutasoa. Uusia liittymiä rakennettaessa tulee varmistaa, että liittymä on mahdollista toteuttaa tien sujuvuutta tai turvallisuutta vaarantamatta. Sujuvuutta arvioitaessa voidaan ottaa huomioon liittymän keskeinen sijainti alue- ja yhdyskuntarakenteessa.” Uudenmaan liitto toteaa, että jos raskaan liikenteen kulku toteutetaan Helsingintien kautta, on hyvä, että vilkasliikenteisin pääliittymä jää edelleen nykyiselle paikalleen. Kuten selostuksessa on esitetty, on alueelta	Tehtaan työntekijöiden pysäköinti säilyy jatkossakin Linnunradan puolella ja vain raskaan liikenteen on tarkoitus siirtyä käyttämään Helsingintien puoleista liittymää. Alueelle rakennettava tehtaan laajennus on myös suunniteltu nämä asiat huomioiden. Alueelta on laadittu liikenneselvitys, jonka perusteella vaikutukset ovat pieniä Helsingintien liikenteeseen, koska raskaan liikenteen määrä on suhteellisen pieni ja vähentää toisaalta liikennettä Valkontien suuntaan Helsingintien ja Valkontien risteyksestä.

**ASEMAKAAVAN MUUTOS, KAUPUNGINOSA 7, RAUHALA-ANTINKYLÄ, KORTTELI 707 JA SIIHEN LIITTYVÄT SUOJAVIHERALUEET
HELSINGINTIE/VALKONTIE/LINNUNRATA**

Osallistumis- ja arviointisuunnitelma sekä alustava luonnos nähtävillä 20.1.–20.2.2023

Kaavaluonnos nähtävillä 21.4.–22.5.2023

Kaavaehdotus nähtävillä 16.2.–18.3.2024

<p>tarpeen laatia liikenneselvitys, jotta liikenteelliset vaikutukset voidaan arvioida tarkemmin. Liikenneselvityksen perusteella voidaan ottaa kantaa mm. suunnitelman vaikutuksiin suhteessa maakunnallisesti merkittävään Helsingintiehen.</p>	
<p>Kaavaselostuksessa maakuntakaavan kuvaukseen (kpl 3.2) on tarpeen päivittää ajantasainen kaavatilanne, eli että Uusimaa-kaava 2050 -kokonaisuuteen kuuluva Itä-Uudenmaan vaihemaakuntakaava on saanut lainvoiman korkeimman hallinto-oikeuden päätöksellä 13.3.2023.</p>	<p>Korjataan maakuntakaavan tilanne kaavaselostukseen.</p>
<p>2.4 Loviisan kaupunki, ympäristönsuojelu, 19.5.2023</p>	<p>Vastine</p>
<p>Kaavamääräyksissä on kiitettävästi huomioitu hulevesiasiat. Pohjavesialuetta koskevat määräykset ovat kuitenkin täysin erillään muista hulevesiä koskevista määräyksistä. Väärinkäsitysten välttämiseksi hulevesimääräykset on syytä kytkeä toisiinsa.</p>	<p>Tarkistetaan hule- ja pohjavesimääräykset.</p>
<p>Yleisten määräysten kolmannessa kappaleessa määrätään mm. teknisten laitteiden ja aitojen ulkonäköön liittyvästä suunnittelusta ja toteuttamisesta. Teknisiä laitteita koskien on tarpeen määrätä myös mahdollisista melua vaimentavista rakenteista (esim. ”Teknisistä laitteista aiheutuvaa melua on tarvittaessa vaimennettava tarkoitukseen soveltuvin rakentein”). TY-merkintä toki tarkoittaa, että kaava-alueella ei saa harjoittaa sellaista toimintaa, josta aiheutuu ympäristölle haittaa, esimerkiksi melua. Kiinteistön tekninen varustelu (esim. viilennyslaitteisto) ei kuitenkaan suoranaisesti ole kiinteistöllä harjoitettavaa toimintaa. Olisi siksi valvonnan kannalta hyödyllistä, että yleisiä määräyksiä täydennetään edellä esitetysti.</p>	<p>Täydennetään yleismääräystä esitetysti eli lisätään yleismääräyksiin seuraavaa: ”Teknisistä laitteista aiheutuvaa melua on tarvittaessa vaimennettava tarkoitukseen soveltuvin rakentein.”</p>
<p>2.5 Itä-Uudenmaan pelastuslaitos, 22.5.2023</p>	
<p>Pelastuslaitoksella ei ole lisättävää valmisteluvaiheessa 20.2.2023 annettuun lausuntoon.</p>	<p>Merkitään tiedoksi.</p>

3 MIELIPITEET

3.1 Mielipide 1, 23.4.2023	Vastine
<p>Kiitos ilmoituksestanne. Kirjeenne tuli meille 17.4.2023. Kirjeessä mainitaan, että voi esittää mielipiteitään ehdotuksista mm koskien suojaviheralueita mainituilla alueilla. Kaavaluonnokset/ehdotukset nähtävillä 21.4.2023. Mielestäni ajoitus ei nyt toiminut koska 13.4.2023 puiden/pensaiden raivaustyöt Helsingintien /Kaivokadun / Uudenkaupungin suuntaan oli jo tehty. Seuraavana päivänä raivaustyöt jatkuivat Helsingintien toisella puolella eli Lovalin puolella.</p> <p>Miten täten voi kertoa mielipiteensä, jos työt ovat jo tehty? Nyt on ainoat melu-pöly ja näköesteet poissa ja Lovalin koneiden äänet kantautuvat entistä paremmin/kovemmin Uudenkaupungin suuntaan.</p> <p>Olen tästä Lovalin meluasiasta ollut yhteydessä jo vuodesta 2011 ja erilaisia mittauksia on tehty mutta niitä aina kumotaan ettei ole ”tarpeeksi” häiritsevää eikä decibelit ylitä haittaa aiheuttavaa tasoa. Lovalin melu häiritsee ja aiheuttaa meluhaittaa meillä kotona edelleen. Ja tämä että puut/pensaat on kaadettu ei todellakaan helpottanut meluasiassa. Päinvastoin!</p> <p>En ole ainoa joka melusta kärsii, myös Uudenkaupunginkadulla asuvat ovat kertoneet että Lovalin hurinat häiritsevät heilläkin. Useampaan otteeseen olen ollut yhteydessä Maud Östmaniin ja Lovaliin asiasta. Sovituista mittauksista ja uudestaan arvioinneista ei kuitenkaan ole oltu minuun yhteydessä. Olisin mielelläni kertonut teille että en haluaisi että pienet puut ja pensaat kaadettaisi koska ne ovat edes vähän suojanneet meitä melusta ja pölystä.</p> <p>Täten 23.4.2023 vastustan täysin viheralueiden kaatoa Helsingintien molemmiin puoliin. Esitän myös ehdotuksen että koska puut ja pensaat jo ovat kaadettu niin LOVALIN puolelle rakennetaan äänivalli meluhaitan lisääntymistä Uudenkaupungin asuinalueen suuntaan. En myöskään hyväksy ehdotusta että uusi sisäänajotie Lovaliin olisi Helsingintieltä koska sekin tulee aiheuttamaan lisää meluhaittaa asuinalueellemme.</p>	<p>Kuulutus koskee kaavaluonnoksen nähtävillä asettamista eikä liity alueella tehtäviin metsänhoidollisiin toimenpiteisiin. Kaavan laatimisen ajaksi ei ole asetettu toimenpiderajoitusta, joten raivaustyöt ovat sallittuja kaavan laadinnan aikana. Kaavaluonnoksessa on esitetty Lovalin ja Helsingintien välille suojaviheralue, jonka tarkoitus on olla kasvillisuudeltaan monilajinen (puita ja pensaita).</p> <p>Lovalin tehdasmelusta on laadittu selvitys. Kaavassa laajennetaan teollisuusalueen korttelia Helsingintien suuntaan siten, että suojaviheralue pääosin säilyy Helsingintien eteläpuolella. Uusi liittymä sallitaan vain raskaalle liikenteelle. Tämä sujuvoittaa omalta osaltaan liikenneverkkoa Valkontielle. Kaavaehdotukseen on osoitettu rakennettavaksi näkösuojaksi aita. Liikennemelusta on laadittu melumallinnus. ”Melu leviää Helsingintieltä pohjoispuolen asutukseen siten, että tietä lähimmät asuinrakennukset Sarvilahdenkadun ja Kaivokadun eteläpäässä ovat päiväohjearvon 55 dB tasolla tai lievästi sen yli. Liikenteen ennustetusta kasvusta johtuen vuoden 2050 melutasot ovat hieman korkeammat kuin nykytilassa.” Meluvalli Helsingintien eteläpuolella ei vaimenna Helsingintien pohjoispuolelle liikenteestä johtuvaa vähäistä melua. Kaavakartalle on lisätty määräys laitemelusta seuraavasti: ”Teknisistä laitteista aiheutuvaa melua on tarvittaessa vaimennettava tarkoitukseen soveltuvin rakentein.”</p>

KAVAEHDOTUS

Korttelin 707 asemakaavan muutoksen ehdotus oli nähtävillä 16.2.–18.3.2024, jolloin pyydettiin viranomaisilta lausunnot ja osallisilla oli mahdollisuus antaa muistutuksia. Lausuntoja saatiin yhteensä neljä ja muistutuksia ei saapunut. Kymenlaakson Sähköverkko Oy ja Turvallisuus- ja kemikaalivirasto (TUKES) ilmoittivat, ettei heillä ole lausuttavaa kaavaehdotukseen.

4 LAUSUNNOT

4.1 Itä-Uudenmaan pelastuslaitos, 4.3.2024	Vastine
Kaavaselostuksessa otettu hyvin huomioon palo- ja räjähdysvaaralliset aineet sekä pelastustoiminnan saavutettavuus. Pelastusviranomaisella ei lausuttavaa.	Merkitään tiedoksi.
4.2 Uudenmaan elinkeino-, liikenne- ja ympäristökeskus (ELY-keskus), 14.3.2024	Vastine
ELY-keskus toteaa liikenteen osalta, että luonnosvaiheen jälkeen tehty liikenneselvitys huomioi hyvin molempien kaava-alueiden (uusi päiväkotia ja Loval) liikenteelliset yhteisvaikutukset. Valkontien (maantie 178) liittymät säilyvät ennallaan ja liikennettä tullaan tulevaisuudessa ohjaamaan kaava-alueelle katuverkon uusien yhteyksien kautta. Helsingintien uuden katuliittymän suunnittelussa tulee huomioida Valkontien liittymän läheisyys sekä Helsingintien varrella sijaitseva kevyen liikenteen väylä. Liikenteen lisääntyessä alueella tulee sisäinen liikenne järjestää turvallisesti huomioiden muun muassa alueen erityiskohteet kuten päiväkotitoiminnot.	Merkitään tiedoksi ja kirjataan kaavan toteutusta ohjaavaan kappaleeseen, että jatkosuunnittelussa tulee huomioida liikenteen turvallisuus ja sujuvuus.
Istutettavien alueiden osalta tulee huomioida, etteivät puut ja pensaat aiheuta näkemäestettä liittymäalueilla.	Lisätään yleismääräyksiin seuraava määräys: <i>”Istutettavien alueiden osalta tulee huomioida, etteivät puut ja pensaat aiheuta näkemäestettä liittymäalueilla.”</i>
Kaavaratkaisu on asianmukainen pohjaveden osalta. Piha-alueiden hulevesien käsittelyä koskevaa kaavamääräystä on syytä täydentää siten, että myös varasto- ja lastausalueilta hulevedet on ohjattava hulevesien viivytukseen ja imeytykseen öljynerottimien, biosuodattimien tai muiden vastaavien rakenteiden kautta.	Täydennetään hulevesimääräystä esitetysti: <i>”Korttelialueiden sisällä olevilta liikenne- ja pysäköintialueilta sekä varasto- ja lastausalueilta hulevedet on ohjattava hulevesien viivytukseen ja imeytykseen öljynerottimien, biosuodattimien tai muiden vastaavien rakenteiden kautta.”</i>
4.3 Uudenmaan liitto, 15.3.2024	Vastine
Asemakaavaehdotuksessa raskaan liikenteen kulku teollisuusalueelle on suunniteltu toteutettavaksi Helsingintien kautta. Helsingintietä, joka on osoitettu maakunnallisesti merkittävänä tienä, koskee seuraava maakuntakaavan suunnittelumääräys: <i>”Väylälle tai sen välittömään läheisyyteen ei saa tehdä toimenpiteitä, jotka heikentävät pitkämatkaisen liikenteen, joukkoliikenteen tai kuljetusten palvelutasoa. Uusia liittymiä rakennettaessa tulee varmistaa, että liittymä on mahdollista toteuttaa tien sujuvuutta tai turvallisuutta vaarantamatta. Sujuvuutta arvioitaessa</i>	Merkitään tiedoksi ja kirjataan kaavan toteutusta ohjaavaan kappaleeseen, että jatkosuunnittelussa tulee huomioida liikenteen turvallisuus ja sujuvuus.

**ASEMAKAAVAN MUUTOS, KAUPUNGINOSA 7, RAUHALA-ANTINKYLÄ, KORTTELI 707 JA SIIHEN
LIITTYVÄT SUOJAVIHERALUEET
HELSINGINTIE/VALKONTIE/LINNUNRATA**

Osallistumis- ja arviointisuunnitelma sekä alustava luonnos nähtävillä 20.1.–20.2.2023

Kaavaluonnos nähtävillä 21.4.–22.5.2023

Kaavaehdotus nähtävillä 16.2.–18.3.2024

<p><i>voidaan ottaa huomioon liittymän keskeinen sijainti alue- ja yhdyskuntarakenteessa.”</i></p> <p>Kaavan luonnosvaiheessa Uudenmaan liitto totesi, että jos raskaan liikenteen kulku toteutetaan Helsingintien kautta, on hyvä, että vilkasliikenteisin pääliittymä jää edelleen nykyiselle paikalleen. Lisäksi liitto mainitsi, että alueelta on tarpeen laatia liikenneselvitys, jotta liikenteelliset vaikutukset voidaan arvioida tarkemmin. Liikenneselvityksen perusteella voidaan ottaa kantaa mm. suunnitelman vaikutuksiin suhteessa maakunnallisesti merkittävään Helsingintiehen. Ehdotusvaiheessa liikenteen tarpeet on huomioitu hyvin. Korttelille on kaksi liittymää, jotta raskas liikenne voi jakaantua tarpeen vaatiessa eri reiteille. Alueelle on myös tehty liikenneselvitys, joka tukee kaavan toteutusta.</p> <p>Uudenmaan liitto haluaa kuitenkin muistuttaa, että tarkemmassa suunnittelussa korttelin Helsingintien liittymä pitää suunnitella niin, että se aiheuttaa mahdollisimman vähän haittaa Helsingintien sujuvuudelle ja turvallisuudelle.</p>	
<p>4.4 Porvoon kaupunki, ympäristöterveysjaosto, 21.3.2024</p>	<p>Vastine</p>
<p>Ympäristöterveysjaostolla ei ole huomautettavaa asemakaavaehdotuksesta.</p> <p>Ympäristöterveysjaosto toteaa kuitenkin, että asemakaavassa osoitetut liikennejärjestelyt lisäävät osaltaan kaava-alueen pohjoispuolella sijaitsevaan asuinalueeseen kohdistuvaa liikennemelukuormaa. Terveellisen asuin ympäristön turvaamiseksi tulisi etsiä ratkaisuja, joilla tätä meluhaittaa voidaan vähentää.</p>	<p>Merkitään tiedoksi.</p>